

АДМИНИСТРАЦИЯ КРАСНОДАРСКОГО КРАЯ

КРАСНАЯ КНИГА КРАСНОДАРСКОГО КРАЯ

Растения и грибы

ИЗДАНИЕ ВТОРОЕ



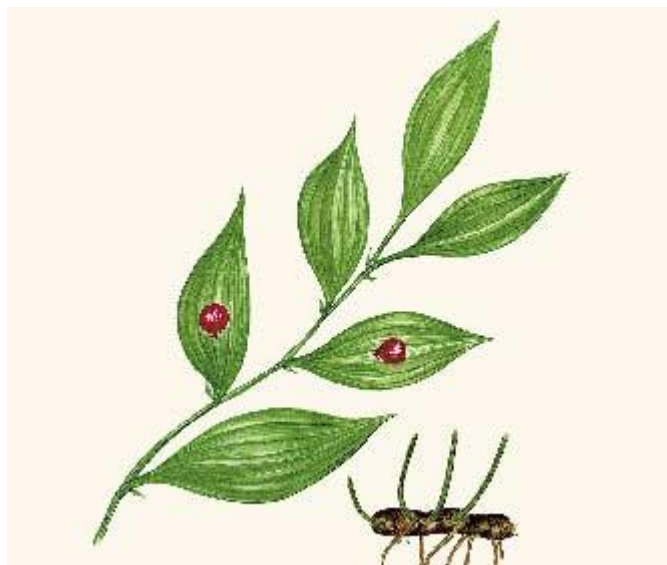
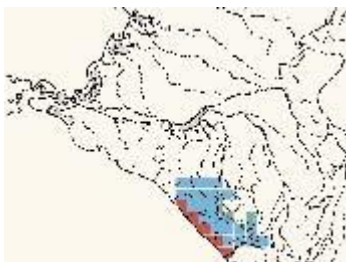
КРАСНОДАР
2007

237. ИГЛИЦА КОЛХИДСКАЯ

Ruscus colchicus P. F. Yeo, 1966.

Семейство: Иглицевые – *Ruscaceae*

Категория и статус: 1 «Находящийся под угрозой исчезновения» – 1Б, УИ. Локально встречающийся кавказско-малоазиатский реликтовый вид с сокращающейся численностью. Красная книга РФ – категория статуса 2; Красная книга СССР – «Вид с сокращающейся численностью».



Категория угрозы исчезновения глобальной популяции в Красном списке МСОП
Включен в Красный список МСОП-1997 (IUCN Red List of Threatened Plants. Cambridge, 1997). World status: Indeterminate (I) [1].

Категория согласно критериям Красного списка МСОП

Региональные популяции относятся к категории «Находящиеся в опасном состоянии» – Endangered, EN A1cd; B1b(i); Б. С. Туниев, И. Н. Тимухин.

Принадлежность к объектам действия международных соглашений и конвенций, ратифицированных Российской Федерацией

Не принадлежит.

Краткая морфологическая характеристика

Корневищный вечнозеленый полукустарничек. Высота – до 55 см. Стебли с ветвями, превращенными в кладодии в виде кожистых сидячих пластинок с параллельными жилками, от широко- до узкоэллиптических, 4–13,5 см длиной и 2,5–6,3 см шириной, на верхушке обычно коротко суженные. Листья мелкие, пленчатые, треугольно-шаровидные. Прицветник не более 8 мм длиной, с 3–6 жилками. Цветки обоеполые, мелкие, в укороченной кисти, на нижней стороне кладодия. Листочки околоцветника 1,5–5 мм длиной. Ягода на ножке, шаровидная, красная, 10–15 мм в диаметре. $2n=40$ [2–4].

Распространение

Общий ареал: Юго-Западная Азия (северо-восточная Турция); Кавказ (Грузия) [5]. Россия: Северный Кавказ: КК; РА (р. Цице, хр. Армянский [6, 7]. Краснодарский край: Западный Кавказ: Бело-Лабинский р-н (Волчьи Ворота (19.IX.2004), водопад Безымянный (окр. г. Хадьженска) [8], плато Черногорье [9], по дороге на Белореченский пер. от приюта «Фишт»(26.VII.2006, С. А. Литвинская)[10]); Западное Закавказье: Туапсе-Адлерский р-н (Гойтхский пер. [7], тиссосамшитовая роща, бас. рр. Псоу, Мзымта, Кудепста, Западная и Восточная Хоста, Агура, Мацеста, Западный и Восточный Дагомыс, Сочи, Псезуапсе, Шахе, горы Лысая и Ахун, р. Псахо, пос. Каменка, пос. Верхнее Буу, левобережье р. Ажу,

ур. Монашьи поляны, левобережье р. Шахе от ручья Белый до ручья Жмурко, водораздельный хр. между р. Рудовая и балкой Выломанная, гора Чугуш [11, 12], хр. Позняковский, горы Хуко, Аутль, гребневая зона хр. Бзыч [13], р. Бешеная [9]).

Особенности биологии, экологии и фитоценологии

Цветет в апреле – мае, плодоносит в июле – сентябре. Мезофит, сциофит, кальцефил. Растет в тенистых лесах колхидского типа, по ущельям, в нижнем поясе, но поднимается до высоты 1800 м над у. м. [11, 12].

Численность и ее тенденции

Произрастает группами, иногда образует крупные скопления. В урочище Волчьих Ворота (Апшеронский р-н) отмечено 58 побегов на площади 4 м² [10]; плотность в условиях КГПБЗ – 177 побегов на 1 м² [14].

Лимитирующие факторы

Массовые и хищнические заготовки на букеты и зеленые гирлянды, поедается скотом.

Меры охраны

Охраняется на территории КГПБЗ и СНП. Места наиболее крупных скоплений в СНП рекомендованы к заказному режиму охраны [15].

Источники информации

1. IUCN Red List... 1997; 2. Галушко, 1978; 3. Колаковский, 1986; 4. Косенко, 1970; 5. Мордак, 2006f; 6. Красная книга РА, 2000; 7. Литвинская и др., 1983; 8. Литвинская, Лозовой, 2005; 9. Алтухов, Литвинская, 1986; 10. Личное сообщение, С. А. Литвинская; 11. Тимухин, 2002a; 12. Туниев, Тимухин, 2001; 13. Тимухин, 2000b; 14. Солодько, 1985; 15. Данные составителей.

Составители

И. Н. Тимухин, Б. С. Туниев; рис. С. А. Литвинская.