

МИНИСТЕРСТВО ПРИРОДНЫХ РЕСУРСОВ И ЭКОЛОГИИ РОССИЙСКОЙ ФЕДЕРАЦИИ

ФЕДЕРАЛЬНОЕ ГОСУДАРСТВЕННОЕ БЮДЖЕТНОЕ УЧРЕЖДЕНИЕ
«ГОСУДАРСТВЕННЫЙ ПРИРОДНЫЙ ЗАПОВЕДНИК «УТРИШ»



НАЗЕМНЫЕ
И ПРИЛЕГАЮЩИЕ МОРСКИЕ
ЭКОСИСТЕМЫ ПОЛУОСТРОВА АБРАВ:
СТРУКТУРА, БИОРАЗНООБРАЗИЕ И ОХРАНА

НАУЧНЫЕ ТРУДЫ

ТОМ 4

Москва
2017

УДК 502.45
ББК 28.088л6

Рецензенты:

А.Г. Архипов, д.б.н., профессор кафедры ихтиологии и экологии Калининградского государственного технического университета; зам. директора Атлантического научно-исследовательского института рыбного хозяйства и океанографии;
И.А. Жуйкова, к.г.н., доцент кафедры географии и методики обучения географии ВятГУ.

Печатается по решению Научно-технического совета
ФГБУ «Государственный заповедник «Утриш»

Научный редактор:

Т.В. Казенина, к.г.н.

Ответственный редактор:

С.Ю. Калинина, О.Н. Быхалова

Н19 Наземные и прилегающие морские экосистемы полуострова Абрау: структура, биоразнообразие и охрана. Научные труды. Том 4. 2017. – Москва. 2017 г. – 252 с.

Данный сборник издается в ознаменование 100-летия заповедной системы России, в Год экологии.

Целями издания являются обобщение и оценка результатов исследований, отражение актуальных направлений научно-исследовательских работ, выделение и характеристика особо ценных для заповедника «Утриш» природных объектов. Дается оценка современного состояния особо охраняемой природной территории и ее вклада в поддержание экологического баланса сопредельных территорий. Книга содержит обобщенные сведения материалов научно-исследовательских работ 2014-2016 гг., проведенных на территории заповедника. В нее вошли первые результаты исследований подводных ландшафтов, флоры и фауны моря.

ISBN 978-5-4465-1613-1

Все права защищены. Никакая часть данной книги не может быть воспроизведена в какой бы то ни было форме без письменного разрешения владельцев авторских прав.

© Научно-технический совет
ФГБУ «Государственный заповедник
«Утриш», составление, 2017
© Издательство: ИП И.В. Казенин
© Оформление: А.Р. Грейчус
© Дизайн обложки: А.А. Дахно

СОДЕРЖАНИЕ

Предисловие	5
-------------------	---

Раздел I. Природные условия

Результаты исследований сейсмогравитационных форм рельефа полуострова Абрау <i>В.И. Попков, О.Ю. Крицкая, А.А. Остапенко, И.Е. Дементьева, О.Н. Быхалова</i>	7
---	---

Почвенный покров урочища Водопадная щель заповедника «Утриш» <i>К.Ш. Казеев, О.Н. Быхалова, Т.А. Полторацкая, А.С. Якимова, М.П. Черникова, С.И. Колесников</i>	25
--	----

Ландшафтные исследования в заповеднике «Утриш» <i>М.Н. Петрушина, К.А. Мерекалова</i>	43
--	----

Раздел II. Флора и растительность наземных экосистем

Сосновые леса заповедника «Утриш» <i>Ф.К. Иваненко</i>	69
---	----

Синтаксономия мезофитных лесов на территории заповедника «Утриш» <i>О.Н. Демина, Л.Л. Рогаль</i>	78
---	----

Редкие и исчезающие виды сосудистых растений заповедника «Утриш»: хорология и современное состояние численности <i>И.Н. Тимухин</i>	85
---	----

Лишайники заповедника «Утриш»: итоги инвентаризации за 2014–2016 годы <i>И.Н. Урбанавичене, Г.П. Урбанавичюс</i>	121
---	-----

Видовое разнообразие миксомицетов на территории заповедника «Утриш» по данным 2016 года <i>В.И. Гмошинский</i>	134
--	-----

Ботанико-географическая практика студентов-биогеографов на территории заповедника «Утриш»: содержание, структура, роль в учебном процессе <i>Г.Н. Огуреева, М.В. Бочарников</i>	141
---	-----

Раздел III. Наземная фауна и животное население

Становление популяций копытных и хищников в заповеднике «Утриш» <i>А.Н. Кудактин</i>	151
---	-----

Переселение сипухи (<i>Tyto alba</i>): реинтродукция или интродукция, ее последствия для экосистем полуострова Абрау <i>О.Н. Быхалова, А.Н. Кудактин, Ю.В. Лохман, В.В. Шахпаронов</i>	163
--	-----

К вопросу об изучении и охране биоразнообразия двукрылых насекомых на территории заповедника «Утриш» <i>Ю.К. Кустова</i>	175
--	-----

Иксодовые клещи (IXODIDAE) в заповеднике «Утриш» <i>О.А. Леонтьева, А.А. Ни, А.С. Тимофеева</i>	178
--	-----

Пожары в средиземноморских экосистемах снижают уровень функционирования почвенных пищевых сетей <i>К.Б. Гонгальский, А.С. Зайцев, Д.И. Коробушкин, К.О. Бутенко, А.Ю. Горбунова, И.А. Горихова, М.И. Дегтярев, Н.В. Костина, А.А. Рахлеева, Р.А. Сайфутдинов, С.В. Шахаб, Т.Е. Язрикова</i>	182
---	-----

Раздел IV. Морская флора и фауна

Ландшафтное обеспечение морских особо охраняемых природных территорий <i>В.Г. Папунов</i>	192
Морские рыбы заповедника «Утриш» <i>А.Р. Болтачев, Е.П. Карпова, В.В. Губанов, О.Н. Быхалова</i>	197
Фауна десятиногих ракообразных заповедника «Утриш» <i>С.В. Статкевич, А.Р. Болтачев</i>	220
Современное состояние макрозообентоса рыхлых грунтов заповедника «Утриш» <i>Г.А. Колочкина, В.Л. Семин, А.Б. Басин, А.В. Кузнецова, К.С. Григоренко, И.В. Любимов, У.В. Симакова</i>	228
Аннотированный список видов морских беспозвоночных и макроводорослей заповедника «Утриш» <i>Г.А. Колочкина, В.Л. Семин, В.А. Тимофеев, А.Б. Басин, М.А. Зенина, И.А. Смирнов, Г.О. Бабиц, А.И. Рокова, Я.В. Мироненко, У.В. Симакова</i>	241

РЕДКИЕ И ИСЧЕЗАЮЩИЕ ВИДЫ СОСУДИСТЫХ РАСТЕНИЙ ЗАПОВЕДНИКА «УТРИШ»: ХОРОЛОГИЯ И СОВРЕМЕННОЕ СОСТОЯНИЕ ЧИСЛЕННОСТИ

И.Н. Тимухин

Сочинский национальный природный парк
Россия, 354000, Сочи, ул. Московская, д. 21
E-mail: timukhin77@mail.ru

В результате проведенных в 2014–2015 гг. научно-исследовательских работ на территории заповедника «Утриш» нами было обнаружено 109 редких видов сосудистых растений. В сумме с вызывающими доверие литературными указаниями, общий список с литературными источниками составляет 149 видов. К указанному списку видов, занесенных в различные периоды в Красные книги Краснодарского края и Российской Федерации, следует добавить узкоэндемичный Новороссийский вид — тонконог Тимухина (*Koeleria timuchinii* Tzvel.), впервые обнаруженный на территории заповедника «Утриш». Кроме того, впервые для заповедной территории документированно подтверждено произрастание таких редких видов, как эремурус замечательный (*Eremurus spectabilis* Bieb.), василек донской (краснодарский) — *Centaurea tanaitica* Klokov (*Centaurea czerkessica* Dobrocz. et Kotov), наголоватка лавандолистная (*Jurinea stoechadifolia* (Bieb.) DC.), козелец Туркевича (*Scorzonera turkeviczii* subsp. *kubanica* Krasch. et Lipsch.), шпажник тонкий (*Gladiolus tenuis* Bieb.), бельвалия великоколпная (*Bellevalia speciosa* Woronow ex Grossh.), ятрышник раскрашенный (*Orchis morio* L. subsp. *picta* (Losiel.) K. Richt.), рябина крымская (*Sorbus taurica* Zinserl.).

К числу исчезнувших из рассматриваемого региона видов, по-видимому, следует отнести попой сольданелевый (*Calystegia soldanella* (L.) R.Br.

Список редких видов сосудистых растений заповедника «Утриш» следует считать незавершенным. Возможны находки адониса весеннего (*Chrysocyanthus vernalis* (L.), шафрана сетчатого (*Crocus reticulatus* Stev. ex Adams), копеечника бледного (*Hegysarum candidum* Bieb.), подковника эмерового (*Hippocrepis emeroides* (Boiss. et Sprun.) Czer.), пажитника мелового (*Trigonella cretacea* (Bieb.) Taliev), цмина песчаного (*Helichrisum arenarium* (L.).

Проведенный анализ показал, что количественно преобладают Восточно-Средиземноморские виды, которые вместе с Крымско-Кавказским, Крымско-Новороссийским и Новороссийским географическими элементами в сумме составляют 44,6%, что свидетельствует об исключительном своеобразии флоры редких видов заповедника «Утриш». В совокупности со Средиземноморским и Атлантическо-Средиземноморским географическими элементами отмечается абсолютное преобладание флоры Средиземноморского корня — 62,3%.

Уникальность созданного заповедника «Утриш» заключается в том, что на данный момент это единственная в РФ территория, сохраняющая наиболее представительные Восточно-Средиземноморские и Субсредиземноморские ценозы.

Ключевые слова: редкие сосудистые растения, реликты, эндеми, географический элемент, охрана.

THREATENED AND ENDANGERED SPECIES OF VASCULAR PLANTS IN "UTRISH" RESERVE: CHOROLOGY AND CURRENT NUMBER

I.N. Timukhin

Sochi National Natural Park
Russia, 354000, Sochi, ul. Moskovskaya, 21
E-mail: timukhin77@mail.ru

During the research works performed in 2014–2015 in "Utrish" Reserve we have registered 109 threatened species of vascular plants. Together with reliable literary indications, the entire list with literary sources includes 149 species. This list of species which in different periods were entered into the Red Data Books of Krasnodar Krai and the Russian Federation shall be supplemented with strictly endemic Novorossiysk species – Koeleria timuchinii Tzvel. first-ever revealed on the territory of "Utrish" Reserve. In addition, for the first time for a reserve area, growth of the following threatened species was documented: Eremurus spectabilis Bieb., Centaurea tanaitica Klokov (Centaurea czerkessica Dobrocz. et Kotov), Jurinea stoechadifolia (Bieb.) DC., Scorzonera turkeviczii subsp. kubanica Krasch. et Lipsch., Gladiolus tenuis Bieb., Bellevalia speciosa Woronow ex Grossh., Orchis morio L. subsp. picta (Losiel.) K. Richt., Sorbus taurica Zinserl.

Calystegia soldanella (L.) R.Br. apparently should be classified as the species extinct in the given region.

The list of threatened species of vascular plants of "Utrish" Reserve shall be deemed incomplete. It is possible to find Chrysocyanthus vernalis (L.), Crocus reticulatus Stev. ex Adams, Hegysarum candidum Bieb., Hippocrepis emeroidea (Boiss. et Sprun.) Czer., Trigonella cretacea (Bieb.) Taliev, Helichrisum arenarium (L.).

The results of the performed analysis show that quantitative superiority belongs to Eastern-Mediterranean species which, together with Crimean-Caucasian, Crimean-Novorossiysk and Novorossiysk geographical elements, in total present 44,6% that evidences the exclusive singularity of the threatened species flora of "Utrish" Reserve. Considering Mediterranean and Atlantic-Mediterranean geographical elements, the absolute predominance of Mediterranean flora – 62,3% – is noted.

The uniqueness of created "Utrish" Reserve is that currently it is the only territory in the RF preserving the most representative Eastern-Mediterranean and Sub-Mediterranean coenoses.

Key words: *threatened vascular plants, relicts, endemics, geographical elements, protection.*

ВВЕДЕНИЕ

Флора северо-западной оконечности Кавказа включает значительное количество средиземноморских и субсредиземноморских элементов, образующих уникальный для России – по богатству биоразнообразия – природный комплекс общенационального значения заповедника «Утриш».

Здесь сосредоточены единственные для России ценозы с большим количеством средиземноморских элементов, развиты субсредиземноморские дубняки и семиаридные средиземноморские фито-ландшафты можжевельников, фисташковых и смешанных с пушисто-дубовыми формациями сугрудков, шибляки. По приморским террасам и скалам расположены восточно-средиземноморские анклавы мари-тимальной и петрофильной растительности, включая сохранившиеся пицундо-сосновые рощи. В северной части заповедника расположены участки с горностепной ксерофитной растительностью с максимальной концентрацией редких видов сосудистых растений для данной территории.

Целенаправленная инвентаризация редких видов флоры конкретно для заповедника «Утриш» не проводилась. В связи с этим возникла необходимость составления аннотированного списка редких и исчезающих видов, сбора информации о современном состоянии популяций редких видов, их численности и жизнеспособности, выявления мест произрастания наиболее уязвимых видов и выделения участков концентрации видовой разнообразия редких видов сосудистых растений.

Несмотря на то, что территорию Абраусского полуострова и непосредственно заповедника «Утриш» обследовало большое количество ученых, полных сведений о местах произрастания и численности редких и исчезающих видов сосудистых растений на ООПТ нет. Поэтому составление предварительного списка с картированием мест произрастания каждого вида в разных биотопах заповедника «Утриш» проводилось впервые.

Целью исследований являлась инвентаризация редких и исчезающих видов сосудистых растений заповедника «Утриш» и оценка его роли в сохранении биоразнообразия зоологически значимых видов Северо-Западного Кавказа.

Задачи исследований включали в себя следующее: анализ литературных источников, архивных и фондовых материалов по флоре сосудистых растений заповедника «Утриш» и сопредельных районов Северо-Западного Кавказа; экспедиционные обследования территории; камеральную обработку полевых материалов; составление аннотированного списка редких видов сосудистых растений заповедника, выделение ключевых мест произрастания редких видов сосудистых растений как основу для научно обоснованного функционального зонирования территории заповедника; подготовку предложений по научно обоснованной охране редких видов сосудистых растений заповедника и оптимизации его территории.

МАТЕРИАЛ И МЕТОДЫ

Материал собирался в 2014–2015 гг. в весенний и осенний периоды стандартным маршрутным методом в различных биотопах с максимальным охватом территории заповедника в Анапском и Абраусском лесничествах, а также на сопредельной территории.

Рекогносцировочное обследование охватывало долину р. Сукко с прирусловыми биотопами (на заповедной и сопредельной территории), приустьевую часть р. Сукко, склоны горы Лысая (над ст. Раевская) с дубняками, боярышниковыми и палиурусовыми шибляками, нагорно-степной растительностью и можжевельниковыми редколесьями.

Участки, покрытые широколиственными лесами, обследованы на хр. Навагир (горы Петрин бугор, Кабанья) и вдоль щелей южного склона: Водопадной, Базовой, Навагирской, Второй Топольной, Лобановой, Сухой.

Лугово-степная растительность осматривалась в окр. Сухого Лимана, в урочище «Колючки», на склонах правобережья р. Дюрсо в охранной зоне.

Изучению подверглась вся литоральная часть заповедной территории и окр. Большого и Малого Утриша (сопредельная территория), где обследованы галечники, небольшие участки приморских песков, скалы приморского клифа, устьевые части многочисленных щелей, все места произрастания сосны пицундской и фисташки туполистной.

В пешем порядке обследованы все прилегающие к дороге участки от пос. Сукко через Сухой Лиман вдоль Широкой щели и далее от Малого Утриша до долины р. Дюрсо. Особое внимание уделялось скалам, осыпям, щебнистым склонам, участкам с можжевельниковыми и фисташково-можжевельниковыми редколесьями, в том числе за пределами заповедника на горе Лысая над с. Варваровка (рис.1).

По ходу рекогносцировочного обследования все находки редких видов фиксировались навигатором Garmin GPS map 78S, растения фотографировались на цифровую камеру Canon EOS-650D, записывались в блокнот, спорные экземпляры собирались в гербарий для дальнейшего уточнения видовой принадлежности. Собранный гербарий хранится в ФГБУ «Сочинский национальный парк».

В местах произрастания редких видов проводились краткие геоботанические описания биотопов, для отдельных видов оценивалась плотность произрастания на единицу площади. По возможности, в местах плотного произрастания видов проводилась оценка возрастного состава ценопопуляции, особенностей генеративного цикла (цветение, завязывание плодов).

Таксономическая принадлежность растений приводится, за редким исключением, по современным ботаническим воззрениям, принятым в «Конспекте флоры Кавказа» (2003; 2006; 2008; 2012), и А.А. Зернову (2006, 2013). Современные природоохранные статусы видов приведены, за редким исключением, по материалам Красной книги Краснодарского края (2007) и готовящемуся 3-му изданию Красной книги Краснодарского края.

Помимо личных сборов и наблюдений был проанализирован весь доступный пласт литературы, включающий публикации и рукописи. Все заслуживающие доверия находки были учтены при составлении итогового списка и анализе географических элементов флоры редких видов заповедника «Утриш».

РЕЗУЛЬТАТЫ И ОБСУЖДЕНИЕ

Анализ информационных материалов

История изучения флоры Черноморского побережья Кавказа берет начало с XVIII века. Первые сведения о флоре Крыма и российского Кавказа были опубликованы Ф.К. Маршаллом Би-

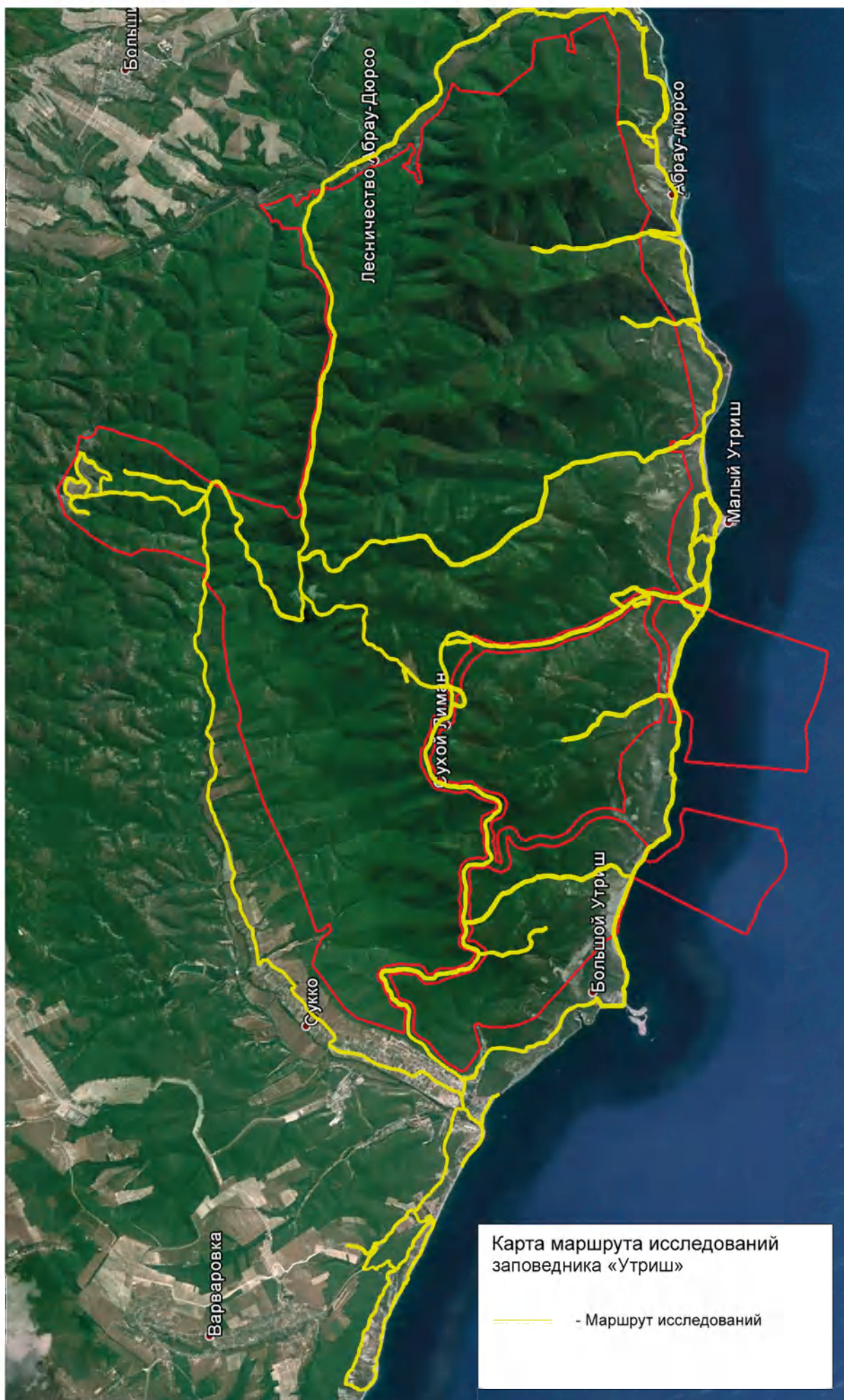


Рисунок 1. Маршруты обследования территории заповедника «Утриш» и сопредельной территории

берштейном (Bieberstein, 1808, 1819). В этот же период российское Причерноморье посетило большое количество флористов. В числе первых исследователей, проводивших обследование в период 1819–1820 гг., был Жюль Себастьян Сезар Дюмон-Дюрвиль, позже, в 1835 г., побережье посетили С.Г. Гмелин, П.С. Паллас, А.Д. Нордманн, а в 1841 г. — И.Т. Радожицкий. В 90-х годах XIX века здесь работали Н.И. Кузнецов, В.И. Липский.

В начале XX века эти интересные территории, ставшие доступными для большинства российских ученых, посещались такими известными исследователями, как Г.И. Радде, Е.Г. Кенинг, И.Я. Акинфиев, Н.А. Буш и Е.А. Буш, Б.Б. Гриневецкий, А.В. Фомин, А.Х. Роллов, Д.И. Литвинов, И.В. Палибин, и многими другими, давшими первые описания уникальных флористических сообществ.

Большой вклад в изучение северной части российского Причерноморья внесли Н.И. Кузнецов, В.И. Липский, А.Ф. Флеров и В.П. Малеев.

Природоохранную значимость ценотических комплексов полуострова Абрау трудно переоценить. Все исследователи растительности полуострова Абрау, начиная с Н.И. Кузнецова (1909), отмечали его флористическую, ботанико-географическую и геоботаническую уникальность. Для России эта территория, вместе с южным берегом Крыма, стала единственным местом, где представлена средиземноморская растительность на северном пределе распространения. Многие исследователи еще с прошлого века предлагали организовать здесь заповедную территорию для сохранения средиземноморских ландшафтов в их относительно первозданном виде. В качестве одного из вариантов предлагалось создание Новороссийского заповедника от мыса Большой Утриш, включая хребты Навагир, Маркотх, до горы Папай в Геленджикском районе (Tuniyev, Nilson, 1995).

В течение XX века исследования данной территории продолжили А.А. Гроссгейм, А.Ф. Флеров, А.П. Малеев, А.И. Галушко, И.В. Новопокровский, А.Г. Еленевский, Н.Н. , Ю.Л. Меницкий, Н.Н. Цвелев, И.С. Косенко, А.П. Тильба, Н.Я. Нагалеvский, С.А. Литвинская и др.

В начале XXI века флора и растительность территории Северо-Западного Закавказья описывались в работах А.П. Серегина, Е.Г. Суловой, А.С. Зернова и др.

Редким видам заповедника «Утриш» специальных работ не было посвящено, однако разрозненные сведения можно почерпнуть из ряда публикаций и рукописей, начиная с первого издания Красной книги Краснодарского края (1994), где авторами очерков были учтены материалы В.И. Липского (1899, 1902), А.Ф. Флерова (1938), В.П. Малеева (1931), А.А. Гроссгейма (1939–1967), В.А. Косенко (1970), Р.М. Середина (1979, 1980), С.А. Литвинской (1982).

О видовом составе редких сосудистых растений после выхода в свет Красной книги Краснодарского края (1994) стало возможным судить по работам С.А. Литвинской (2000, 2004), А.С. Зернова (2000, 2002), М.Е. Семиной и Е.Г. Суловой (2000), А.П. Серегина и Е.Г. Суловой (2002; 2007), Е.Г. Суловой (2013), Е.Г. Суловой с соавторами (2013).

К моменту организации заповедника «Утриш» Всемирным фондом дикой природы (WWF) было подготовлено «Эколого-экономическое обоснование образования государственного природного заповедника «Утриш» (2009), согласно которому список редких и исчезающих растений планируемого заповедника насчитывал 200 видов.

В рецензно опубликованных материалах по флоре заповедника (Серегин, Сулова, 2007) был показан высокий уровень разнообразия флоры (более 930 видов высших сосудистых растений), высокий процент редких и охраняемых видов, что свидетельствует о хорошей сохранности биоты заповедника. Еще более представительен список флоры заповедника «Утриш», составленный О.Н. Деминой с соавторами (2013), включающий 1 059 видов. Более поздний, переработанный и дополненный О.Н. Деминой с соавторами (2015), список заповедника составил 914 видов.

В одной из последних работ (Сулова, 2013) для флоры полуострова Абрау и заповедника «Утриш» указывается произрастание 99 редких видов, в числе которых в Красную книгу Российской Федерации (2008) входят 45 видов, а в Красную книгу Краснодарского края (2007) — более 70 видов.

Многие из указанных в выше цитируемых работах редкие виды в действительности не произрастают на заповедной территории, и их включение во флору заповедника некорректно. К таким видам относятся: *Theilpteris palustris*, *Tulipa gesneriana*, *Crocus tauricus*, *Aristolochia steupii* и др.

Результаты экспедиционных исследований

По итогам камеральной обработки, включая доступные опубликованные и рукописные материалы, выявлено упоминание для заповедной территории 149 редких видов сосудистых растений. В ходе экспедиционных работ 2014–2015 гг. непосредственно на заповедной территории нами выявлено 109 видов, в том числе ряд видов отмечен впервые.

Анализ имеющихся флористических списков и наших наблюдений (сборов) свидетельствует о выявлении ряда новых для флоры заповедника редких видов сосудистых растений и новых локалитетов произрастания отдельных видов, ранее известных из ограниченного (иногда единственного)

числа мест находок. Ниже приводится аннотированный список редких и исчезающих видов сосудистых растений территории заповедника.

В списке цифрами обозначены: 1 — Красная книга РФ (2008); 2 — Красная книга Краснодарского края (2007).

Anacardiaceae — Сумаховые

Pistacia mutica Fisch. et С.А. Меу. — Фисташка туполистная (1, 2). Формирует фитоландшафты средиземноморского типа на Абраусском полуострове между Анапой и Новороссийском (Тимухин, 2000). В заповеднике и его окрестностях: гора Лысая у с. Варваровка, окр. пос. Большой Утриш, Малый Утриш, в щелях — Лобанова, Широкая, Навагирская, Базовая, между долиной р. Озерейка и оз. Лиманчик на приморских обрывах (Литвинская, 2007), на южных приморских склонах, встречается часто (Демина и др., 2015). Отмечена в Водопадной, Лобановой, Мокрой и Сухой щелях. Произрастает на сухих склонах и скалах. Состояние популяции удовлетворительное. В 2017 г. внесена в списки 3 издания Красной книги Краснодарского края.

Apiaceae — Зонтичные

Astrodaucus littoralis (Bieb.) Drude — Морковница прибрежная. Указывается А.С. Зерновым (2000) между устьем р. Дюрсо и оз. Лиманчик на щелбнистых склонах. В устье Базовой щели указана О.Н. Деминой с соавторами (2015). Нами отмечена на морском склоне близ устья Водопадной щели. В 2017 г. внесена в списки 3 издания Красной книги Краснодарского края.

Critimum maritimum L. — Критмум морской (1, 2). В окр. Анапы указан С.А. Литвинской (2007 1). Приводится Н.О. Деминой с соавторами (2013) для территории заповедника без конкретизации места произрастания. В 2015 г. отмечен на приморских склонах между Водопадной щелью и Большим Утришом. Состояние популяции в заповеднике оценивается как неудовлетворительное в связи с низкой плотностью и малой численностью. В 2017 г. внесен в списки 3 издания Красной книги Краснодарского края.

Eryngium maritimum L. — Синеголовник морской (1, 2). Анапо-Геленджикский флористический р-н: окр. г. Анапа, устье р. Сукко, Водопадная щель, Базовая щель на п-ове Абрау (Литвинская, 2007 2). В устье Базовой щели найден О.Н. Деминой с соавторами (2013; 2015). В 2015 г. отмечен по склонам прибрежной полосы между Широкой и Базовой щелями. Произрастает на приморских скальных обрывах, галечниках. Состояние популяции в заповеднике оценивается как неудовлетворительное, численность вида — не более 10 экз. на участке обследования. В 2017 г. внесен в списки 3 издания Красной книги Краснодарского края.

Heracleum stevenii Manden. — Борщевик Стевена (2). Анапо-Геленджикский флористический р-н: гора Лысая у с. Варваровка, по дороге на осыпях при спуске к пос. Большой Утриш, южные склоны хр. Навагир, ур. Малый Утриш, окр. пос. Южная Озереевка (Литвинская, 2007 3); на опушке леса к западу от пос. Малый Утриш (Демина и др., 2013; 2015). В 2015 г. отмечен в приморской полосе у пос. Большой и Малый Утриш, ур. Широкой и Базовой щелей. Произрастает по приморским склонам, на осыпях, по обочинам дорог, в можжевельниковых редколесьях, в пицундо-сосновых рощах. В связи с высокой плотностью в местах произрастания вида, хорошим цветением и завязыванием плодов состояние популяции в заповеднике оценивается как удовлетворительное. В 2017 г. внесен в списки 3 издания Красной книги Краснодарского края.

Alliaceae — Луковые

Allium saxatile Bieb. *A. ruprechtii* Boiss. — Лук наскальный (лук Рупрехта). Отмечался в окр. пос. Сукко, Малый Утриш, на территории заповедника «Утриш» (Семина, Сусллова, 2000), для заповедника, без конкретизации мест произрастания, указан Деминой с соавторами (2015). Произрастает на скальных и осыпных участках, в трещинах скал, на сухих травянистых склонах от среднего лесного до субальпийского пояса. Вид внесен в списки 3-го издания Красной книги Краснодарского края.

Amaryllidaceae — Амариллисовые

Galanthus alpinus Sosn. *G. caucasicus* (Baker) Grossh. — Подснежник альпийский (кавказский) (1, 2), СИТЕС (Приложение II). В 2014 г. нами отмечался у пос. Верхнебаканский. Указывался без конкретизации мест произрастания в эколого-экономическом обосновании образования заповедника «Утриш» (2009). Произрастает в широколиственных лесах, в мезофильных биотопах. Нами на заповедной территории не отмечался.

Galanthus plicatus Bieb. — Подснежник складчатый (1, 2). Включен в список редких, исчезающих и эндемичных видов Европы, СИТЕС (Приложение II). В Анапо-Геленджикском флористическом р-не: окр. пос. Южная Озереевка в Глубокой щели, гора Глебовка, окр. х. Бужор, окр. пос. Верхнебаканский (Тимухин, Туниев, 2007). В 2007 г. указывался с окр. пос. Васильевка (как беженец из культуры) (Серегин, Сусллова, 2007). О.Н. Демина с соавторами (2015) указывают устье Ефремовой щели. В 2005 г. нами отмечался на горе Глебовка. Произрастает в широколиственных

лесах. На заповедной территории нами не отмечался. В 2017 г. внесен в списки 3 издания Красной книги Краснодарского края.

Leucojum aestivum L. — Белоцветник летний (1, 2), СИТЕС (Приложение II). Указывался из окрестностей заповедника в лесу вдоль водотока у дачного пос. Васильевка (Серегин, Сулова, 2007) и без конкретизации мест произрастания — в эколого-экономическом обосновании образования заповедника «Утриш» (2009). Произрастает по опушкам широколиственных лесов, в светлых лесах на влажной почве. На территории ООПТ нами не отмечен.

Stembergia colchiciflora Waldst. et Kit. — Штернбергия колхицкоцветковая (1, 2), СИТЕС (Приложение II). Анапо-Геленджикский флористический р-н: окр. пос. Абрау, по дороге из пос. Абрау в пос. Дюрсо (Литвинская, Мордак, 2007). Указывался для территории заповедника без конкретизации мест произрастания в эколого-экономическом обосновании образования заповедника «Утриш» (2009). Произрастает на влажной почве в нагорно-ксерофитных группировках. На территории заповедника нами не отмечен.

Аросупасеae — Кутровые

Trachomitum sarmatiense Woodson — Кендырь сарматский (2). Анапо-Геленджикский флористический р-н: в окр. г. Анапа, между долиной р. Сукко и г. Анапа (Тильба, Литвинская, 2007). В 2015 г. отмечен на территории заповедника в шибляке горы Лысая над ст. Раевская, горная степь. По ареалу произрастает на прибрежных скалах, галечниках и в лугово-степных сообществах. Популяция слабая, отмечено несколько экземпляров в лугово-степных сообществах горы Лысая над ст. Раевская. В 2017 г. внесен в списки 3 издания Красной книги Краснодарского края.

Asphodelaceae — Асфоделиновые

Asphodeline taurica (Pall. ex Vieb.) Kunth — Асфоделина крымская (1, 2). Анапо-Геленджикский флористический р-н: окр. ст. Раевской, гора Орел у оз. Лиманчик, окр. пос. Южная Озерейка (Литвинская, 2007 4). В 2015 г. отмечена в лугово-шибляковых сообществах на горе Лысая над ст. Раевская, на мергелевой осыпи в Водопадной щели и в окр. Малого Утриша. Произрастает по приморским склонам и в лугово-степных сообществах. Состояние популяции в заповеднике оценивается как неудовлетворительное в связи с малой численностью и ограниченной площадью произрастания. В 2017 г. внесена в списки 3 издания Красной книги Краснодарского края.

Eremurus spectabilis Vieb. — Эремурус замечательный (1, 2). В 2015 г. отмечался на горе Лысая в окр. ст. Раевская, в горной степи. Произрастает на щебнистых россыпях, по склонам балок, в шибляках. Состояние популяции в заповеднике оценивается как вызывающее опасения в связи с низкой численностью и ограниченной площадью произрастания. В 2017 г. внесен в списки 3 издания Красной книги Краснодарского края.

Eremurus tauricus Stev. — Эремурус крымский (2). По-видимому, ошибочно указывался без конкретизации мест произрастания в эколого-экономическом обосновании образования заповедника «Утриш» (2009). Нами на территории ООПТ не отмечался.

Сем. Aspleniaceae — Костенцовые

Asplenium adiantum-nigrum L. — Костенец черный (1, 2). Для Анапо-Геленджикского флористического района в Красной книге Краснодарского края (2007) не указывается. Есть в списках, без конкретизации мест произрастания, в эколого-экономическом обосновании образования заповедника «Утриш» (2009). Нами на территории ООПТ не отмечен.

Ceterach officinarum Willd. — Скребница аптечная (2). В Красной книге Краснодарского края (Литвинская, 2007 5) для Анапо-Геленджикского флористического района указывается п-ов Абрау, без конкретизации мест произрастания. О.Н. Демина с соавторами (2013, 2015) указывали нижнюю часть осыпного склона, среди крупных камней подножия горы Лысой у пос. М. Утриш, в Мокрой щели и на южном макросклоне хр. Семисан. На территории заповедника нами не отмечена. В 2017 г. внесена в списки 3 издания Красной книги Краснодарского края.

Asteraceae — Сложноцветные

Centaurea tanaitica Klokov *Centaurea czerkessica* Dobrocz. et Kotov — Василек донской (краснодарский) (2). Анапо-Геленджикский флористический р-н: Натухаевское лесничество, окр. пос. Верхнебаканского на степных участках по склонам, обращенным к ст. Раевской (Литвинская, 2007 6). В 2015 г. отмечался в лугово-шибляковых степных сообществах с горы Лысая над ст. Раевская. Произрастает на щебнистых местах. Состояние популяции в заповеднике оценивается как условно удовлетворительное, численность невысокая. Растет небольшими группами по 15–20 особей, насчитывает около 100 особей, представлены все возрастные группы.

Galatella pontica (Lipsky) Novorokr. — Солонечник понтийский (2). Занесен в Красный список МСОП с категорией EN (Гельтман и др., 2015). Указывался для приморских склонов без кон-

кретизации мест произрастания (Демина и др., 2013). Произрастает в петрофитных группировках. В 2015 г. на ООПТ нами не обнаружен.

Helichrisum arenarium (L.) Moench — Цмин песчаный (2). Анапо-Геленджикский флористический р-н: в окр. г. Анапа, гора Лысая у с. Варваровка (Тильба, Литвинская, 2007а). Указывался без конкретизации мест произрастания в эколого-экономическом обосновании образования заповедника «Утриш» (2009). Произрастает в лугово-степных сообществах, на мелкощепнистых местах. На ООПТ нами не найден. В 2017 г. внесен в списки 3 издания Красной книги Краснодарского края.

Jurinea stoeachadifolia (Bieb.) DC. — Наголоватка лавандолистная (2). Отмечена: в окр. г. Анапа, пос. Сукко, гора Лысая в окр. с. Варваровка, окр. пос. Большой Утриш, окр. пос. Верхнебаканский, пос. Южная Озереевка (Литвинская, 20077). Для осыпных склонов заповедника указана О.Н. Деминой с соавторами (2013). В 2015 г. отмечена на горе Лысая над ст. Раевская, в горной степи и за пределами заповедника по хребту горы Лысая над с. Варваровка. Произрастает на щепнистых местах в лугово-степных сообществах. Состояние популяции в заповеднике оценивается как условно удовлетворительное в связи с относительно высокой численностью, образованием отдельных очагов плотности, полночленностью (представлены все возрастные группы), хорошим цветением, но ограниченной площадью произрастания. В 2017 г. внесена в списки 3 издания Красной книги Краснодарского края.

Lamyra echinocephala (Willd.) Tamamsch. — Ламира ежеголовая. Произрастает на приморских каменистых склонах (Демина и др., 2015). Нами найдена вдоль приморского склона от пос. Малый Утриш до устья р. Дюрсо. В 2017 г. внесена в списки 3 издания Красной книги Краснодарского края.

Psephellus declinatus (Bieb.) C. Koch. *Centaurea declinata* Bieb. — Псефелюс наклоненный (2). Анапо-Геленджикский флористический р-н: в окр. г. Анапа, склоны к вдх. Сукко, Водопадная щель, Малый Утриш, пос. Южная Озереевка (Литвинская, Постарнак, 2007), на участке между Сукко и Утришом (Демина и др., 2013), в окр. пос. Малый Утриш (Серегин, Сусллова, 2007). Указывается на Штанкиевском бугре хр. Семисам (Демина и др., 2015). В 2015 г. отмечен на щепнистых склонах горы Лысая над ст. Раевская, по склонам Базовой щели, между Навагирской и Лобановой щелями, также между Мокрой щелью и Сухой щелью, за пределами заповедника встречается на горе Лысая над с. Варваровка. Произрастает на приморских обрывах, в томиллярах, горных степях, можжевельниковых редколесьях, сосновых лесах, шибляках. Состояние популяции в заповеднике оценивается как удовлетворительное в связи с относительно высокой численностью, образованием отдельных очагов плотности, полночленностью (представлены все возрастные группы), хорошим цветением и завязыванием плодов. В 2017 г. внесен в списки 3 издания Красной книги Краснодарского края.

Scorzonera turkeviczii subsp. *kubanica* Krash. et Lipsch. — Козелец Туркевича подвид кубанский (2). Анапо-Геленджикский флористический р-н: Кабардинский (Вельяминовский) пер., окр. пос. Супсех, ст. Раевская, пос. Южная Озереевка (Литвинская, 20078), Штанкиевский бугор хр. Семисам (Демина и др., 2015). В 2015 г. отмечен в лугово-шибляковых сообществах на горе Лысая в окр. ст. Раевская. Произрастает в петрофитных лугово-степных сообществах. Состояние популяции в заповеднике оценивается как условно удовлетворительное в связи с относительно низкой численностью на ограниченной территории произрастания. В 2017 г. внесен в списки 3 издания Красной книги Краснодарского края.

Athyaceae — Кочедыжниковые

Cystopteris fragilis (L.) Bernh. — Пузырник ломкий (2). Анапо-Геленджикский флористический р-н, п-ов Абрау (Литвинская, 2007 9). Тенистые склоны ручья в верховьях щели, спускающейся с юго-запада к оз. Сухой Лиман (Серегин, Сусллова, 2007), у подножия Утришского сброса, в окр. пос. Большой Утриш (Демина и др., 2013; 2015). В 2015 г. нами отмечен в Мокрой щели. Произрастает на скалах, чаще — известняках, во влажных тенистых ущельях. Состояние общей популяции в заповеднике не оценивалось, вид встречен в одном месте. В будущем, с частым пересыханием ручьев, пузырник ломкий может исчезнуть из флоры заповедника.

Boraginaceae — Бурачниковые

Onosma polyphylla Ledeb. — Оносма многолистная (1, 2). Анапо-Геленджикский флористический р-н: гора Лысая у с. Варваровка, ст. Раевская, хр. Навагир (р-н Сухой щели), гора Орел (оз. Сладкий Лиман), гора Балкон в окр. мыса Малый Утриш, приморские обрывы у пос. Южная Озереевка (Литвинская, 2007 10). Указывается без конкретизации мест произрастания О.Н. Деминой с соавторами (2015). На территории ООПТ: гора Лысая над ст. Раевская, окр. Большого и Малого Утриша, в верхней и нижней частях Базовой щели. В окр. заповедника отмечена на горе Лысая над с. Варваровка и выше турб. «Романтика». Произрастает на приморских обрывах, в горных

степях. Состояние популяции в заповеднике оценивается как удовлетворительное, однако общая численность ценопопуляций невелика и требует постоянного контроля. В 2017 г. внесена в списки 3 издания Красной книги Краснодарского края.

Rindera tetraspis Pall. — Риндера четырехтычинковая (2). Анапо-Геленджикский флористический р-н: гора Лысая у с. Варваровка, окр. пос. Су-Псех, между г. Анапа и пос. Сукко, ур. Малый Утриш (Литвинская, Постарнак, 2007а). В 2015 г. отмечалась единичными экземплярами в лугово-шибляковых сообществах с горы Лысая над ст. Раевская. Произрастает в лугово-степных сообществах на мелко-щебнистых склонах. Состояние популяции в заповеднике оценивается как критическое в связи с очень малой плотностью и ограниченной площадью произрастания. В 2017 г. внесена в списки 3 издания Красной книги Краснодарского края.

Brassicaceae — Крестоцветные

Cakile euxina Pobed. *Cakile maritima* subsp. *euxina* (Pobed.) Nyar. — Горчица морская эвксинская (2). Указана для Суджукской косы у г. Новороссийска, Тонкого мыса в окр. г. Геленджик (Тимухин, Туниев, 2007а), на приморском галечнике у пос. Малый Утриш (Демина и др., 2015). В 2015 г. в окр. пос. Малый Утриш вид нами не найден. В 2017 г. занесен в списки 3 издания Красной книги Краснодарского края.

Crambe koktebelica (Junge) N. Busch — Катран коктебельский (1, 2). Анапо-Геленджикский флористический р-н: в окр. г. Анапа, пос. Сукко, Большой Утриш, Водопадная щель, Малый Утриш, устье р. Дюрсо, между устьем р. Дюрсо и оз. Малый Лиман (Лиманчик), Сухая щель (между пос. Южная Озереевка и базой отдыха «Романтика») (Литвинская, 2007 11); отмечен для осыпей, приморских щебнистых склонов, обрывов (Серегин, Суслова, 2007; Демина и др., 2013; 2015). В 2015 г. отмечен на приморских скалах окр. Большого Утриша, в приморской полосе окр. Водопадной щели, в Широкой щели, между щелями Широкой и Базовой, на пляже в окр. Малого Утриша. Произрастает на прибрежных склонах и на осыпях. Состояние популяции в заповеднике оценивается как условно удовлетворительное в связи с малой численностью. Популяции разрознены, но полночленны (представлены все возрастные группы), отличаются хорошим цветением и завязыванием плодов. В 2017 г. занесен в списки 3 издания Красной книги Краснодарского края.

Crambe maritima L. — Катран морской (2). Анапо-Геленджикский флористический р-н: в окр. г. Анапа, берег моря от пос. Большой Утриш до Водопадной щели и далее, пос. Сукко, подножие хр. Навагир, Базова щель, Малый Утриш, Дюрсо, Южная Озереевка (Литвинская, 2007 12). Галечники по всему побережью, приморские обрывы (Серегин, Суслова, 2007; Демина и др., 2013; 2015). В 2015 г. отмечен на приморских скалах вдоль всей территории и в Широкой щели, вне заповедника — в устье р. Сукко, хр. горы Лысая над с. Варваровка. Состояние популяции в заповеднике оценивается как удовлетворительное в связи с относительно высокой численностью, образованием отдельных очагов плотности, полночленностью (представлены все возрастные группы), хорошим цветением и завязыванием плодов.

Crambe steveniana Rupr. — Катран Стевена (1, 2). Анапо-Геленджикский флористический р-н: в окр. пос. Супсех, гора Лысая у с. Варваровка, горы между оз. Лиманчик (Малый Лиман) и окр. пос. Южная Озерейка (Тильба, Литвинская, 2007б). В 2015 г. вне заповедника отмечен с хребта горы Лысая над с. Варваровка. На территории ООПТ между Водопадной щелью и Большим Утришом. Состояние популяции в заповеднике оценивается как угрожаемое в связи с малой численностью. В 2017 г. занесен в списки 3 издания Красной книги Краснодарского края.

Erysimum callicarpum Lipsky — Желтушник красивоплодный (2). Занесен в Красный список МСОП с категорией VU (Гельтман и др., 2015). Отмечен в окр. г. Анапа, пос. Сукко, окр. ст. Раевской, Большой и Малый Утриш, на склонах к вдх. Сукко, пос. Абрау (Литвинская, 2007 13); в окр. пос. Малый Утриш (Серегин, Суслова, 2007), без конкретизации мест произрастания (Демина и др., 2015). В 2015 г. отмечался в горной степи горы Лысая в окр. ст. Раевская, по дороге на Сухой Лиман, в Широкой щели и в соответствующих биотопах по всей территории заповедника. Состояние популяции в заповеднике оценивается как удовлетворительное в связи с относительно высокой численностью, образованием отдельных очагов плотности, полночленностью (представлены все возрастные группы), хорошим цветением и завязыванием плодов. В 2017 г. занесен в списки 3 издания Красной книги Краснодарского края.

Fibigia eriocarpa (DC.) Boiss. — Фибигия мохнатоплодная (2). Отмечена из ряда мест заповедника и его окрестностей: Водопадная щель, окр. пос. Большой Утриш, Абрау, Южная Озереевка, Дюрсо (Литвинская, 2007 14); без конкретизации мест произрастания (Серегин, Суслова, 2007; Демина и др., 2013; 2015). В 2015 г. отмечалась в лугово-шибляковых сообществах горы Лысая над ст. Раевская, горы Кабанья, при спуске к Большому Утришу, окр. Большого Утриша, спорадично вдоль дороги от Сукко к Малому Утришу, у дороги на осыпи при спуске в Широкую щель, на скло-

не береговой линии Широкой щели, в ясеннике грабинниковом в Базовой щели и на хр. Навагир, на приморских склонах между Мокрой и Навагирской, Навагирской и Сухой щелями, также — по хребту горы Лысая над с. Варваровка и в др. урочищах. Одна из самых крупных ценопопуляций отмечена на лесных полянах в Сухой щели. Состояние популяции в заповеднике оценивается как удовлетворительное в связи с относительно высокой численностью, широким распространением, образованием отдельных очагов плотности, полночленностью (представлены все возрастные группы), хорошим цветением и завязыванием плодов. В 2017 г. занесена в списки 3 издания Красной книги Краснодарского края.

Hesperis steveniana DC. — Вечерница Стевена (2). Анапо-Геленджикский флористический р-н: Водопадная щель, обочина дороги в Широкой щели (Литвинская, 2007 15); без конкретизации мест произрастания (Серегин, Сулова, 2007); в долине р. Дюрсо, в устье Ефремовой щели; опушки и обочины дорог в верхнем поясе гор (Демина и др., 2013; 2015). В 2015 г. отмечена на горе Кабанья в ясеневом грабиннике. Состояние популяции в заповеднике считается удовлетворительным в связи с относительно высокой численностью, образованием отдельных очагов плотности, полночленностью (представлены все возрастные группы), хорошим цветением. В 2017 г. занесена в списки 3 издания Красной книги Краснодарского края.

Iberis taurica DC. — Иберийка крымская (2). Указана с мыса Малый Утриш (Литвинская, 2007 16), в Лобановой щели (Серегин, Сулова, 2007). В 2015 г. отмечалась на приморских обрывах с горы Лысая, над с. Варваровка и в Лобановой щели. Встречаемость низкая, состояние популяции угнетенное. В 2017 г. занесена в списки 3 издания Красной книги Краснодарского края.

Matthiola odoratissima (Bieb.) R.Br. *Matthiola taurica* (Conti) Grossh. — Левкой душистый (2). Анапо-Геленджикский флористический р-н: на горе Лысая у с. Варваровка, окр. г. Анапа, пос. Сукко, Большой Утриш (Литвинская, 2007 17). Указывалась в долине р. Озерейка, между пос. Большой и Малый Утриш, между пос. Большой Утриш и устьем р. Сукко (Серегин, Сулова, 2007). О.Н. Демина с соавторами (2015) указывали его между пос. Большой Утриш и устьем р. Сукко. В 2015 г. отмечен в лугово-шибляковых сообществах на горе Лысая над ст. Раевская, и на пляже в окр. пос. Большой и Малый Утриш, с горы Лысая над с. Варваровка, ур. «Колючки», Базовой щели, склонов напротив турбаз «Строитель» и «Романтика». Состояние популяции в заповеднике считается неудовлетворительным в связи с низкой численностью и ограниченностью мест и площади произрастания. В 2017 г. занесен в списки 3 издания Красной книги Краснодарского края.

Campanulaceae — Колокольчиковые

Campanula komarovii Maleev — Колокольчик Комарова (1, 2). Занесен в Красный список МСОП с категорией EN (Гельтман и др., 2015). Анапо-Геленджикский флористический р-н: долина р. Сукко, хр. Навагир, хр. Семисам, танкодром в окр. ст. Раевской, ур. Большой Утриш и Малый Утриш, окр. пос. Южная Озереевка, гора Балкон (Малый Утриш) (Литвинская, Постарнак, 2007 6). Разреженные приморские леса и осыпные склоны, редколесья приморских склонов заповедника (Демина и др., 2013; 2015). В 2015 г. отмечен с горы Лысая над ст. Раевская, по хребту у Большого Утриша от горы Кабаньей, спорадично — в шибляках вдоль дороги Сукко–Малый Утриш, Водопадной щели, ур. «Колючки» выше Сухого Лимана, в дубняке скумпиевом Широкой щели и на склоне восточной экспозиции Базовой щели, на береговом участке между Мокрой и Навагирской щелями, по хр. горы Лысая над с. Варваровка и в др. урочищах заповедника и его окрестностей. Произрастает в лугово-шибляковых сообществах, грабинниках, по опушкам широколиственных лесов, приморским редколесьям всего побережья. Состояние популяции в заповеднике оценивается как удовлетворительное в связи с относительно высокой численностью, полночленностью (представлены все возрастные группы), хорошим цветением и завязыванием плодов. В 2017 г. внесен в списки 3 издания Красной книги Краснодарского края.

Sarracaceae — Каперсовые

Cleome circassica Tzvel. *C. ornithopodioides* auct. Non L. — Клеоме черкесская. Отмечена в Сухой щели (Зернов, 2000), О.Н. Деминой с соавторами (2015) без указания мест произрастания для ООПТ. Нами отмечена на морском клифе у устья Лобановой щели. Произрастает на осыпях и каменистых местах. В 2017 г. занесена в списки 3 издания Красной книги Краснодарского края.

Caprifoliaceae — Жимолостные

Lonicera etrusca Santi — Жимолость этруская (1, 2). Упоминается С.А. Литвинской (2007 18) из ряда локалитетов: гора Лысая, окр. г. Анапа, среднее течение р. Сукко, ур. Большой Утриш, Лобанова и Базовая щели, ур. Малый Утриш, окр. пос. Дюрсо. Для редколесий приморских склонов заповедника указан О.Н. Деминой с соавторами (2013; 2015). В 2014–2015 гг. отмечалась в окр. ст. Раевская на горе Лысая, а также по территории заповедника на горе Кабанья, спорадично — вдоль дороги от границы заповедника до Малого Утриша, в окр. Малого Утриша, Водопадной щели

— в грабовом дубняке, в Широкой щели — в пушистодубово-можжевеловом сугрудке, в Лобановой щели — в грабиннике, в Базовой щели — в аналогичных биотопах. Произрастает по опушкам, вдоль дорог, в сосняках, грабинниках, можжевеловых редколесьях. Состояние популяции в заповеднике оценивается как удовлетворительное в связи с относительно высокой численностью и широким распространением. В 2017 г. внесена в списки 3 издания Красной книги Краснодарского края.

Caryophyllaceae — Гвоздичные

Saponaria glutinosa Vieb. — Мыльнянка клейкая (2). Анапо-Геленджикский флористический р-н: окр. пос. Варваровка, пос. Сукко, г. Анапа, Малый Утриш, Большой Утриш, берег моря и озера у пос. Дюрсо, между устьем р. Дюрсо и оз. Лиманчик (оз. Малый Лиман), Абрау-Дюрсо (Литвинская, 2007 19), без конкретизации мест произрастания (Серегин, Суслова, 2007), оползневой щебнистый склон южнее Сухого Лимана (Демина и др., 2013; 2015). В 2015 г. отмечалась на горе Лысая над ст. Раевской и в Широкой щели на осыпном участке. Состояние популяции в заповеднике оценивается как неудовлетворительное в связи с относительно низкой численностью и встречаемостью. В 2015 г. занесена в списки 3 издания Красной книги Краснодарского края.

Silene cserei Baug. — Смолевка Сцера. О.Н. Деминой с соавторами (2015) отмечалась на приморских скалах и осыпях без указания мест произрастания для ООПТ. Нами найдена на скалах морского клифа между Большим и Малым Утришом. Произрастает единичными экземплярами, состояние популяции оценено как неудовлетворительное. В 2017 г. занесена в списки 3 издания Красной книги Краснодарского края.

Silene dichotoma Ehrh. — Смолевка вильчатая. Встречается на склонах Навагирского хребта, очень редко (Демина и др., 2015). Нами вид не отмечен. В 2017 г. занесена в списки 3 издания Красной книги Краснодарского края.

Celtidaceae — Каркасовые

Celtis planchoniana K.I. Chr. *Celtis glabra* Stev. ex Planch. — Каркас Планшона, каркас гладковатый (2). Указан с хр. Навагир, левого борта Широкой щели, ур. Большой Утриш справа при спуске в поселок, Водопадной щели (по р. Жемчужная), Малого Утриша, окр. оз. Лиманчик (Литвинская, 2007 20), изредка — на приморских склонах (Демина и др., 2015). В 2015 г. подтверждено произрастание вида в Широкой щели, Базовой щели и др. урочищах заповедника. Произрастает на скалах с известняковыми породами, встречается единично, изредка — небольшими группами. Состояние популяции в заповеднике оценивается как неудовлетворительное в связи с малой численностью и ограниченной площадью мест произрастания. В 2015 г. занесен в списки 3 издания Красной книги Краснодарского края.

Colchicaceae — Безвременниковые

Colchicum umbrosum Stev. — Безвременник теневой (1, 2). Анапо-Геленджикский флористический р-н, окр. г. Анапа (Тимухин, Туниев, 2007б). Для территории заповедника указывался без конкретизации мест произрастания (Демина и др., 2013; 2015). В 2015 г. отмечен в грабняке кленовом верхнего течения р. Сукко, в лугово-шибляковых сообществах на горе Лысая над ст. Раевская, в ясеневом дубняке грабиннико-кизиловом на горе Кабанья, спорадично — вдоль дороги от развилки на горе Кабанья и до Сухого Лимана, в дубняке грабинниковом на хр. Навагир, в дубняке ясеневом горы Петрин бугор, ясеневом грабиннике Водопадной щели, Базовой щели, Широкой щели, в грабиннике Мокрой щели. За пределами заповедника по хребту горы Лысая над Варваровкой, в прирусловом лесу р. Сукко. Произрастает главным образом в широколиственных лесах. Состояние популяции в заповеднике оценивается как удовлетворительное в связи с высокой численностью, образованием отдельных очагов плотности, полночленностью (представлены все возрастные группы), цветением и завязыванием плодов. В 2017 г. внесен в списки 3 издания Красной книги Краснодарского края.

Convallariaceae — Ландышевые

Convallaria majalis L. — Ландыш майский. Внесен в приложение А3 Красной книги Краснодарского края (2007). Нечасто встречаемый вид в Анапо-Геленджикском флористическом районе. Отмечен на горе Лысая над Варваровкой и горе Лысая над ст. Раевская. Произрастает на мелкощебнистой почве в лугово-степных сообществах, на опушках, в грабинниках. Состояние популяции в заповеднике оценивается как условно удовлетворительное в связи с низкой численностью и слабым распространением.

Convolvulaceae — Вьюнковые

Convolvulus tauricus (Wornm.) Juz. — Вьюнок крымский (2). В окр. заповедника, на южном макросклоне хребта Семисан, на щебнистых склонах в истоках Крестовой щели отмечен Серегиным и Сусловой (2007), О.Н. Деминой с соавторами (2013; 2015). Произрастает по щебнистым склонам. Нами на территории ООПТ не отмечен.

Cyperaceae — Осоковые

Cladium martii (Roem. et Schult.) K. Richt. — Меч-трава Мартиуса (1, 2). Анапо-Геленджикский р-н, оз. Сладкий Лиман (Тильба, Литвинская, 2007в). У берега оз. Романтики имеются сборы Серегина (Демина и др., 2013); указан для территории заповедника без конкретизации мест произрастания (Демина и др., 2015). Произрастает по берегам водоемов, на травянистых болотах, в илистом грунте. Состояние — на грани исчезновения. На заповедной территории отсутствует.

Cupressaceae — Кипарисовые

Juniperus exelsa Vieb. — Можжевельник высокий (1, 2). Гора Лысая около с. Варваровка, склоны к вх. Сукко (Литвинская, 200721). В заповеднике «Утриш» — повсеместно, образуя сообщества на приморских склонах, в Широкой щели, Базовой щели. Редколесья щебнистых склонов, приморские склоны повсеместно в окрестностях Большого и Малого Утриша, Дюрсо (Демина и др., 2013; 2015). По наблюдениям 2015 г., состояние популяции в ООПТ оценивается как удовлетворительное. В 2017 г. внесен в списки 3 издания Красной книги Краснодарского края.

Juniperus foetidissima Willd. — Можжевельник вонючий (1, 2). Гора Лысая, около с. Варваровка, Большой Утриш, Сухая щель, ущелье Дюрсо, окр. пос. Южная Озереевка, окр. ст. Раевской, долина р. Сукко (Литвинская, 200722). Редколесья щебнистых склонов, приморские склоны, повсеместно в окрестностях Б. и М. Утриша, Дюрсо (Демина и др., 2013; 2015). По наблюдениям 2015 г., состояние популяции в заповеднике оценивается как удовлетворительное. В 2017 г. внесен в списки 3 издания Красной книги Краснодарского края.

Juniperus oxycedrus L. — Можжевельник красный. Внесен в приложение А2 Красной книги Краснодарского края (2007). На территории заповедника «Утриш» — повсеместно. Произрастает на приморских склонах, на горе Лысая над ст. Раевская, по Широкой щели и во мн. др. местах заповедника. Состояние популяции в заповеднике оценивается как нормальное в связи с относительно высокой численностью, образованием больших очагов плотности, полночленностью, хорошим «цветением» и завязыванием шишкочкогод. В 2017 г. внесен в списки 3 издания Красной книги Краснодарского края.

Dipsacaceae — Ворсянковые

Cephalaria coriacea (Willd.) Steud. — Головчатка кожистая. На территории заповедника встречается часто (Демина и др., 2015). Произрастает на щебнистых склонах, осыпях. Нами отмечена небольшими группами на скалах морского клифа в заповеднике и за его пределами. В 2017 г. внесена в списки 3 издания Красной книги Краснодарского края.

Ephedraceae — Эфедровые

Ephedra distachya L. — Хвойник двухколосковый. Внесен в приложение А2 Красной книги Краснодарского края (2007). Анапо-Геленджикский флористический р-н: щебнистые склоны и осыпи, встречается часто (Серегин, Сусллова, 2007). Приморские склоны в окр. Малого Утриша; вне ООПТ отмечен с горы Лысая около с. Варваровка, в окр. пос. Малый Утриш (Демина и др., 2013; 2015). Нами с территории заповедника «Утриш» отмечен на склонах у пос. Большой и Малый Утриш, Сухой щели, в ущелье р. Дюрсо, на г. Лысая у ст. Раевской, на приморских склонах между Навагирской, Мокрой и Сухой щелями. Состояние популяции условно удовлетворительное, нуждается в контроле, т.к. вид встречается нечасто и подвержен нелегальному сбору как лекарственное сырье. В 2017 г. внесен в списки 3 издания Красной книги Краснодарского края.

Euphorbiaceae — Молочайные

Euphorbia paralias L. — Молочай прибрежный (2). Анапо-Геленджикский флористический р-н: окр. г. Анапа, мыс Большой Утриш (Литвинская, 2007 23). В 2015 г. отмечен на песчано-каменистых пляжах в литоральной полосе между Широкой и Базовой щелями. За пределами заповедника — на литоральных вдоль хребта горы Лысая над с. Варваровка. Исчезающий в заповеднике вид. В 2017 г. занесен в списки 3 издания Красной книги Краснодарского края.

Euphorbia pepelis L. — Молочай бутерлак (2). В Анапо-Геленджикском флористическом р-не: окр. г. Анапа, мыс Малый Утриш, в 8 км юго-западнее ур. Дюрсо (Литвинская, 2007 24); без конкретизации мест произрастания в заповеднике (Серегин, Сусллова, 2007); на галечнике к западу от пос. Малый Утриш (Демина и др., 2013; 2015). В осенний период 2015 г. обнаружена микропопуляция в на пляже в окр. Малого Утриша. Исходя из литературных данных и личных наблюдений, состояние популяции в заповеднике оценивается как неудовлетворительное. В 2017 г. занесен в списки 3 издания Красной книги Краснодарского края.

Euphorbia rigida Vieb. *Euphorbia biglandulosa* Desf. — Молочай жесткий (1, 2). Отмечен в р-не п-ова Абрау между устьями Базовой и Широкой щелей (Зернов, 2007), в можжевелевом редколесье на приморском склоне к западу от пос. Малый Утриш, в Базовой и Широкой щелях (Демина и др., 2013; 2015). Произрастает на приморских скалах, песчано-галечных пляжах. В 2015 г. вид не найден. В 2017 г. занесен в списки 3 издания Красной книги Краснодарского края.

Сем. Fabaceae — Бобовые

Amygdalus nana L. — Миндаль низкий, бобовник (2). Указан в окр. г. Анапа, ст. Раевская (Тильба, Литвинская, 2007). В 2015 г. отмечался в лугово-шибляковых сообществах на горе Лысая в окр. ст. Раевская и вне заповедника на горе Лысая над с. Варваровка. Произрастает по мергелистым склонам в балках. Состояние популяции в заповеднике оценивается как неудовлетворительное в связи с локальным произрастанием и невысокой численностью. В 2017 г. занесен в списки 3 издания Красной книги Краснодарского края.

Astracantha amacanthoides Podlech *Astragalus amacanthoides* Boriss. — Астраканта колючковидная (1, 2). Занесена в Красный список МСОП с категорией EN (Гельтман и др., 2015). Отмечалась в окр. вдх. Сукко, окр. пос. Большой Утриш, хр. Навагир, на Абраусском п-ове, между оз. Малый Лиман (оз. Лиманчик) и устьем р. Дюрсо, склонах к оз. Абрау, Южной Озереевки (склоны у моря), Лунной Поляне у пос. Южная Озереевка (Литвинская, 2007 25). В окр. пос. Малый Утриш указана Серегиным и Суловой (2007). О.Н. Демина с соавторами (2013) находила вид в заповеднике к северу от дельфинария по разреженным щебнистым поверхностям на вершинах хребтов, осыпях, вершинах гор, каменистых склонах. В 2015 г. отмечена на каменистом склоне в окр. пос. Малый Утриш. Произрастает в можжевельниковых редколесьях, палиуровых шибляках на сухих каменистых склонах, в фидашниках. Состояние популяции в заповеднике оценивается как неудовлетворительное в связи с невысокой плотностью и слабым возобновлением (преобладают генеративные особи). В 2017 г. занесена в списки 3 издания Красной книги Краснодарского края.

Astragalus dolichophyllus Pallas — Астрагал длиннолистный. О.Н. Демина с соавторами (2015) указывают в истоках Крестовой щели; произрастает на степных склонах, встречается редко. Нами в заповеднике не найден. В 2017 г. занесен в списки 3 издания Красной книги Краснодарского края.

Astragalus subuliformis DC. *Astragalus subulatus* Pall. — Астрагал шиловидный (2). С.А. Литвинской (2007 26) в интересующем нас районе указан в окр. г. Анапа, окр. ст. Раевской, пос. Су-Псех, с приморских склонов в окр. пос. Южная Озереевка. Указывался с территории заповедника в окр. Малого Утриша, за пределами заповедника — с южного макросклона хребта Семисан (Демина и др., 2013). В 2015 г. нами отмечался с горы Лысая над с. Варваровка. Произрастает на щебнистых участках, горных вершинах разного уровня, каменистых склонах. Состояние популяции в заповеднике считается неудовлетворительным в связи с невысокой плотностью и ограниченной площадью произрастания. В 2017 г. занесен в списки 3 издания Красной книги Краснодарского края.

Astragalus utriger Pall. — Астрагал пузыристый (2). Анапо-Геленджикский флористический р-н: в окр. г. Анапа, хр. Семисан, хр. Навагир, пос. Большой Утриш, Водопадной щели, окр. мыса Малый Утриш, от щели р. Дюрсо до Сухой щели; приморский хребет в можжевельниковых редколесьях от оз. Лиманчик до долины р. Дюрсо, гора Орел, окр. оз. Абрау, Южная Озереевка (Литвинская, 2007 27). О.Н. Демина с соавторами (2013; 2015) указывают осыпные склоны, обрывы, редколесья, по всем приморским склонам территории заповедника. В 2015 г. отмечался на приморском участке Водопадной щели, между Широкой и Базовой щелями и на горе Лысая над ст. Раевская в грабинниковом шибляке. За пределами заповедника — на горе Лысая над с. Варваровка. Произрастает в нагорно-ксерофитных группировках, на приморских береговых обрывах. Состояние популяции в заповеднике оценивается как удовлетворительное в связи с относительно большой площадью произрастания, представленностью всеми возрастными группами, с хорошим цветением и завязыванием плодов. В 2017 г. занесен в списки 3 издания Красной книги Краснодарского края.

Chamaecytisus wulffi (V.Kresz.) Klaskova — Мелкоракитник Вульфа (2). Анапо-Геленджикский флористический р-н: окр. пос. Сукко, хр. Навагир, ст. Раевская, Кедровый бугор, гора Вышка, пос. Южная Озереевка, окр. г. Новороссийска, р-н пос. Кирилловка, Шесхарис, хр. Маркотх над пос. Кабардинка, мыс Дооб, г. Геленджик, Толстый мыс (Литвинская, 2007 28), каменистые склоны по дороге в долину р. Сукко (Демина и др., 2013; 2015). Нами отмечен вдоль дороги от пос. Сукко к Сухому Лиману. Встречается по известняковым щебнистым склонам и редколесьям. Состояние популяции считается критическим в связи с малочисленностью особей. В 2017 г. занесен в списки 3 издания Красной книги Краснодарского края.

Genista albida Willd. — Дрок беловатый (1, 2). Указан из окр. пос. Су-Псех, пос. Абрау, (Литвинская, 2007 29), окр. пос. Южная Озерейка (Серегин, Сулова, 2007). В 2015 г. отмечался в пригребневой части горы Лысая над с. Варваровка. Произрастает на известняковых склонах в грабинниковом шибляке. Состояние популяции оценивается как неудовлетворительное в связи с невысокой численностью и ограниченной площадью произрастания. В 2017 г. занесен в списки 3 издания Красной книги Краснодарского края.

Genista humifusa L. — Дрок раскидистый (1, 2). Из р-на Южная Озереевка в посадках сосен указан С.А. Литвинской (2007 30), в окр. пос. Южная Озерейка найден Серегиным и Суловой (2007). Указывался с территории заповедника на травяных приморских склонах и полянах, без конкретизации мест произрастания (Демина и др., 2013), на склонах вдоль дороги по долине р. Сукко (Демина и др., 2015). В 2015 г. отмечен при подъеме на гору Лысая над ст. Раевская и вдоль дороги от Сукко к горе Кабаньей. Произрастает на известняковых и мергелевых склонах. Состояние популяции оценивается как условно удовлетворительное в связи с ограниченностью мест произрастания и возможностью выпадения растений при реконструкции дорог.

Genista suanica Schischk. — Дрок сванетский (1, 2). Занесен в Красный список МСОП с категорией VU (Гельтман и др., 2015). Указан для травяных приморских склонов и полей (Демина и др., 2013). Произрастает на известняковых и мергельных склонах, по опушкам. На ООПТ нами не отмечен. По-видимому, имеет место ошибочное определение, поскольку дрок саннетский — высокогорный вид, произрастающий в верхне-лесном и субальпийском поясах Большого Кавказа.

Hedusarum tauricum Pallas ex Willd. — Копеечник крымский. О.Н. Демина с соавторами (2015) указывают с территории заповедника. Произрастает на травяных приморских склонах, лесных полянах и в светлых лесах. В 2017 г. занесен в списки 3 издания Красной книги Краснодарского края.

Hippocrepis emeroides (Boiss. et Sprun.) Czer. *Coronilla emeroides* Boiss. et Sprun. — Подковник эмеровый (2). Анапо-Геленджикский флористический р-н: окр. пос. Сукко, хр. Навагир, окр. пос. Южная Озереевка и Дюрсо, Абрау (Литвинская, 2007 31). Приморские скальные обнажения. По ареалу состояние популяций неудовлетворительное: вид растет единично и небольшими группами. На территории ООПТ нами не отмечался.

Oxytropis pallasii Pers. — Остролодочник Палласа (2). Анапо-Геленджикский флористический р-н: Натухаевское лесничество, ур. Малый Утриш (Литвинская, 2007 32). Указывался без конкретизации мест произрастания в эколого-экономическом обосновании образования заповедника «Утриш» (2009). В 2015 г. обнаружен в Широкой, Лобановой, Мокрой и Водопадной щелях. Возможно произрастание на горе Лысая над ст. Раевская в лугово-степных сообществах. Произрастает на известняковых склонах и лугово-степных сообществах. Состояние популяции в заповеднике оценивается как неудовлетворительное в связи с низкой плотностью и ограниченным количеством мест произрастания.

Trigonella cretacea (Bieb.) Taliev — Пажитник меловой (2). Отмечен в пос. Абрау-Дюрсо (Литвинская, 200733), в окр. пос. Южная Озерейка (Серегин, Сулова, 2007). О.Н. Демина с соавторами (2015) указывают произрастание вида на южном склоне хр. Семисам, Штанкиевском бугре. Произрастает на щебнистых участках, каменистых склонах, приморских обрывах. На территории ООПТ нами не отмечен.

Fumariaceae — Дымянковые

Corydalis paczoskii N. Busch. — Хохлатка Пачокского. Известна с мыса Большой Утриш, произрастает в грабово-можжевеловом редколесье (Зернов, 2000). О.Н. Демина с соавторами (2015) указывает для заповедника без конкретизации мест произрастания. В 2017 г. внесена в списки 3 издания Красной книги Краснодарского края.

Hyacinthaceae — Гиацинтовые

Bellevalia speciosa Woronow ex Grossh. *Bellevalia sarmatica* (Pall. ex Misch.) Woronow — Бельвалия великолепная (1, 2). Анапо-Геленджикский флористический р-н: окр. г. Анапа (Литвинская, Мордак, 2007а). Указывалась с в долине р. Озерейка, между пос. Большой и Малый Утриш, между пос. Большой Утриш и устьем р. Сукко (Серегин, Сулова, 2007). В 2015 г. отмечена в лугово-шибляковых сообществах на горе Лысая над ст. Раевская, и на клифе в окр. пос. Малый Утриш. Произрастает в лугово-степных сообществах. Состояние популяции в заповеднике оценивается как критическое в связи с очень небольшим числом особей. В 2017 г. внесена в списки 3 издания Красной книги Краснодарского края.

Omithogalum arcuatum Stev. — Птицемлечник дуговидный. Внесен в приложение А3 Красной книги Краснодарского края (2007). Часто встречаемый вид на территории Анапо-Геленджикского флористического района. Отмечается спорадично в лесном поясе по всей территории заповедника. Произрастает в светлых широколиственных лесах. Состояние популяции в заповеднике оценивается как нормальное в связи с высокой численностью, полночленностью (представлены все возрастные группы), хорошим цветением и завязыванием плодов.

Hypericaceae — Зверобойные

Hypericum lydiium Boiss — Зверобой лидийский. О.Н. Деминой с соавторами (2015) отмечен на щебнистых и травянистых склонах без указания конкретных мест произрастания. В 2017 г. занесен в списки 3 издания Красной книги Краснодарского края.

Hypericum montbreii Spach *Hypericum maleevii* A. Zernov et Jelen — Зверобой Монбре (2). Занесен в Красный список МСОП с категорией CR (Гельтман и др., 2015). В 2015 г. впервые для заповедника отмечен по склонам левого борта Широкой щели напротив высохшего озера. Состояние популяции оценивается как неудовлетворительное в связи с низкой численностью и встречаемостью вида. В 2017 г. занесен в списки 3 издания Красной книги Краснодарского края.

Iridaceae — Касатиковые

Crocus reticulatus Stev. ex Adams — Шафран сетчатый (2). Указывается без конкретизации мест произрастания в эколого-экономическом обосновании образования заповедника «Утриш» (2009). Произрастает в горно-степных сообществах, можжевельниковых редколесьях. На охраняемой территории нами не отмечался, необходим поиск в ранневесенний период.

Crocus speciosus Vieb. — Шафран красивый (1, 2). Указывается без конкретизации мест произрастания в эколого-экономическом обосновании образования заповедника «Утриш» (2009). Произрастает в широколиственных лесах, среди кустарников, на опушках. На территории ООПТ нами не отмечался, необходим поиск. Известны достоверные находки в Крымском районе, Нижне-Баканском участковом лесничестве, по берегу реки Богого, по дороге на карьер, в ясенево-грабово-дубовом лесу дуба пушистого (18.V.2016 (SNP) Coll. Шевченко И.А.) В 2017 г. внесен в списки 3 издания Красной книги Краснодарского края.

Crocus tauricus (Trautv.) Puring [*Crocus biflorus* Mill. var. *tauricus* Trautv.] — Шафран крымский (1, 2). Для Анапо-Новороссийского флористического района был указан из окр. Новороссийска (Литвинская, 2007 34). Указывался без конкретизации мест произрастания в эколого-экономическом обосновании образования заповедника «Утриш» (2009). Произрастает в нагорно-ксерофитных сообществах. На заповедной территории нами не отмечался, но нахождение вида возможно. В 2017 г. внесен в списки 3 издания Красной книги Краснодарского края.

Gladiolus tenuis Vieb. — Шпажник тонкий (2). Анапо-Геленджикский флористический р-он: в окр. г. Анапа около х. Семигорье, р. Озерейка (Тимухин, Туниев, 2007в), окр. пос. Южная Озерейка (Серегин, Сулова, 2007). О.Н. Демина с соавторами (2015) указывают в долине р. Сукко. Нами в 2015 г. небольшие по численности группировки отмечены по лугам в охранной зоне долины р. Сукко. Произрастает на лугах с влажной почвой.

Iris pumila L. — Касатик карликовый (2). Анапо-Геленджикский флористический р-н, окр. с. Варваровка, пос. Сукко, хр. Семисам и Навагир (Литвинская, 2007 35), остепненные лужайки Сукко-Утриш (Демина и др., 2013; 2015), на приморских щебнистых склонах (Серегин, Сулова, 2007). В 2015 г. отмечен в лугово-шибляковых сообществах на горе Лысая над ст. Раевская и на каменистых склонах восточной экспозиции в Базовой щели. Вне заповедной территории встречается по хребту на горе Лысая над с. Варваровка. Произрастает в лугово-степных сообществах. Состояние популяции в заповеднике оценивается как условно удовлетворительное в связи с низкой плотностью и ограниченным распространением. В 2017 г. внесен в списки 3 издания Красной книги Краснодарского края.

Lamiaceae — Губоцветные

Phlomis taurica Hartw. ex Bunge — Зопник крымский (2). Анапо-Геленджикский флористический р-н: окр. г. Анапа, на выгоне, гора Лысая в окр. г. Анапа в Натухаевском лесничестве, окр. пос. Су-Псех, ур. Малый Утриш, хр. Навагир (Литвинская, 200736), Лысая гора у пос. Малый Утриш (Демина и др., 2013; 2015). В 2015 г. отмечен с горы Лысая над ст. Раевская, горы Кабання — морской склон к Б. Утришу, в Широкой щели, урочище «Колючки» выше Сухого Лимана, на приморском склоне в Базовой щели, между Мокрой и Навагирской щелями, по склону дороги, ведущей к Сухой щели. Вне заповедной территории встречается на хребте горы Лысая над с. Варваровка. Произрастает в лугово-шибляковых сообществах и по щебнистым склонам. Состояние популяции в заповеднике оценивается как удовлетворительное в связи с относительно высокой численностью, но рассеянным типом произрастания, с образованием отдельных очагов плотности, полночленностью (представлены все возрастные группы), хорошим цветением и завязыванием плодов. В 2017 г. внесен в списки 3 издания Красной книги Краснодарского края.

Salvia aethiopsis L. — Шалфей эфиопский. Указывается как изредка произрастающий на травяных и щебнистых склонах территории заповедника (Демина и др., 2015). В 2017 г. внесен в списки 3 издания Красной книги Краснодарского края.

Salvia ringens Sibth. et Sm. — Шалфей раскрытый (2). Анапо-Геленджикский флористический р-н: окр. г. Анапа, окр. пос. Сукко за вдх., ур. Малый Утриш, окр. пос. Южная Озереевка, Абрау (Литвинская, Постарнак, 2007в). Отмечался на участке Сукко-Утриш (Демина и др., 2013; 2015). В 2015 г. отмечен в Водопадной, Базовой и Широкой щелях, а также на приморском участке между ними, в лугово-шибляковых сообществах на горе Лысая над ст. Раевская и в ур. «Колючки» над

Сухим Лиманом, в Лобановой щели и на склоне в можжевельново-палиуровых шибляках, на обращенном к морю склоне между Мокрой, Навагирской и Сухой щелями. Вне ООПТ — по хр. горы Лысая над с. Варваровка. Произрастает в нагорно-степных сообществах, по осыпным склонам, в дубово-можжевельновых редколесьях. Состояние популяции в заповеднике оценивается как удовлетворительное в связи с относительно высокой численностью, образованием отдельных очагов плотности, полночленностью (представлены все возрастные группы), хорошим цветением и завязыванием плодов. В 2017 г. внесен в списки 3 издания Красной книги Краснодарского края.

Scutellaria novorossica Juz. — Шлемник новороссийский (2). Найден в окр. пос. Сукко (Литвинская, 2007 37). О.Н. Демина с соавторами (2015) указывают склоны в долине р. Сукко. В 2015 г. отмечен на горе Лысая над с. Варваровка. Произрастает по известняковым склонам. В заповеднике следует продолжить поиск возможных мест произрастания. В 2017 г. внесен в списки 3 издания Красной книги Краснодарского края.

Sideritis taurica Steph. ex Willd. — Железница черноморская (крымская) (2). Анапо-Геленджикский флористический р-н: 5–7 км выше пос. Сукко, окр. г. Анапа, ур. Большой Утриш, хр. Семисам, хр. Навагир, клиф у Водопадной щели, устье р. Дюрсо, оз. Лиманчик, пос. Южная Озереевка (Литвинская, 2007 38), на участке Сукко-Утриш (Демина и др., 2013; 2015). В 2015 г. отмечалась в лугово-шибляковых сообществах горы Лысая над ст. Раевская, по отрогу к морю с можжевельниками на горе Кабанья, вдоль дороги Сукко–Малый Утриш (заповедная территория), включая приморский участок Водопадной, Широкой, Лобановой, Мокрой, Навагирской и Сухой щелей. За пределами заповедника отмечена на горе Лысая над с. Варваровка. Произрастает в сухих местообитаниях, на каменистых склонах, обнажениях известняка, на приморских скалах, горно-степных участках, в можжевельновых редколесьях, фисташниках. Состояние популяции в заповеднике оценивается как удовлетворительное в связи с относительно высокой численностью, обильным цветением и завязыванием плодов. В 2017 г. внесена в списки 3 издания Красной книги Краснодарского края.

Stachys cretica L. — Чистец критский. Указывается для территории заповедника, встречается изредка (Демина и др., 2015). Произрастает на щебнистых склонах и опушках редколесий. Нами отмечен на скалах морского клифа между Большим и Малым Утришом. В 2017 г. внесен в списки 3 издания Красной книги Краснодарского края.

Thymus helendzhicus Klok. et Schost. — Тимьян геленджикский (2). Занесен в Красный список МСОП с категорией EN (Гельтман и др., 2015). Указан для горы Лысая у с. Варваровка (Литвинская, 2007 39), окр. пос. Южная Озерейка (Сергеев, Суслова, 2007). В 2015 г. отмечен в фисташково-можжевельновых редколесьях по хребту горы Лысая над с. Варваровка. В заповеднике не найден. Произрастает по открытым мелко-щебнистыми склонам. Состояние популяции на горе Лысая у с. Варваровка считается неудовлетворительным в связи с периодическими пожарами, приведшими к крайней редкости вида. На заповедной территории необходимо продолжить поиск возможных мест произрастания. В 2017 г. внесен в списки 3 издания Красной книги Краснодарского края.

Thymus markhotensis Maleev — Тимьян маркотхский (2). Долина р. Дюрсо по дороге в свх. «Абрау», 5–7 км выше пос. Сукко (Литвинская, 2007 40). О.Н. Демина с соавторами (2015) указывают склоны хребтов Навагир и Семисам. В 2015 г. отмечался по хребту горы Лысая над с. Варваровка и на заповедной территории — в горной степи горы Лысая над ст. Раевская. Произрастает в лугово-степных сообществах, в фисташково-можжевельновых группировках по выходам скал и каменистым местам. Состояние популяции в заповеднике требует постоянного контроля в связи с невысокой численностью и плотностью ценопопуляций. В 2017 г. внесен в списки 3 издания Красной книги Краснодарского края.

Liliaceae — Лилейные

Tulipa biebersteiniana Roem. et Schult. — Тюльпан Биберштейна (2). Указывался с территории заповедника на склоне Лобановой щели (Демина и др., 2013; 2015). Произрастает по склонам и в лугово-степных сообществах. На территории заповедника в 2015 г. нами не найден. В 2017 г. внесен в списки 3 издания Красной книги Краснодарского края.

Tulipa gesneriana L. *Tulipa schrenkii* Regel — Тюльпан Геснера (Шренка) (1, 2). Указывался без конкретизации мест произрастания в эколого-экономическом обосновании образования заповедника «Утриш» (2009). Произрастает в горно-степных сообществах. На территории ООПТ нами не найден.

Linaceae — Льновые

Linum hirsutum L. *Linum lanuginosum* Juz. — Лен шерстистый (2). Анапо-Геленджикский флористический р-н: в окр. г. Анапа, пос. Су-Псех, Сукко, между пос. Южная Озереевка и ур. Широкая балка (Литвинская, 2007 41). В заповеднике — каменистые склоны Навагирского хребта (Демина и

др., 2013; 2015). В 2015 г. вне заповедника отмечен в окр. пос. Малый Утриш на щебнистом участке можжевельного редколесья и по хребту горы Лысая над с. Варваровка. Произрастает на щебнистых местах по склонам и устоявшимся осыпях. Состояние популяции в заповеднике оценивается как неудовлетворительное в связи с низкой плотностью. Плотность популяции в окр. Малого Утриша — 6 экз. на 20 м². В 2017 г. внесен в списки 3 издания Красной книги Краснодарского края.

Linum tauricum Willd. — Лен крымский (2). Анапо-Геленджикский флористический р-н: в окр. г. Анапа, Базовая щель, ур. Малый Утриш, пос. Южная Озереевка (Литвинская, 2007 42). В заповеднике — Навагирский хребет (Демина и др., 2013; 2015). В 2015 г. отмечен вне заповедника в окр. пос. Малый Утриш и по хребту горы Лысая над с. Варваровка. Произрастает на щебнистых склонах в можжевельниковых редколесьях, на степных участках. Состояние популяции в заповеднике оценивается как неудовлетворительное в связи с низкой плотностью и малой численностью. В 2017 г. внесен в списки 3 издания Красной книги Краснодарского края.

Ophioglossaceae — Ужовниковые

Ophioglossum vulgatum L. 1753 — Ужовник обыкновенный. Для территории заповедника О.Н. Демина с соавторами (2015) указывают тенистые места Навагирского хребта. Ближайшие находки известны из окр. Новороссийска, Цемесской рощи (Зернов, 2000) и Геленджикского р-на, урочища Черный Аул у подножия г. Папай (Тимухин, 2003). Произрастает в сырых тенистых лесах, у выходов грунтовых вод, на выбитых скотом лесных тропах, полянах. В 2017 г. внесен в списки 3 издания Красной книги Краснодарского края.

Orchidaceae — Орхидные

Anacamptis pyramidalis (L.) Rich. — Анакампис пирамидальный (1, 2). СИТЕС (Приложение II). Анапо-Геленджикский флористический р-н: гора Лысая у с. Варваровка, хр. Семисам, склоны к вх. Сукко, Лобанова щель, ур. Малый Утриш, окр. пос. Дюрсо и по долине р. Дюрсо (Литвинская, 2007 43). Указывался для территории заповедника без конкретизации мест произрастания в эколого-экономическом обосновании образования заповедника «Утриш» (2009). Разреженные леса по всей территории обследования (Демина и др., 2013; 2015). В 2015 г. нами отмечен в грабиннике горы Лысая над ст. Раевская, спорадично — вдоль дороги от горы Кабанья до Малого Утриша, в Мокрой щели, Навагирской щели, урочище «Колючки» над Сухим Лиманом и по хр. горы Лысая над с. Варваровка. Произрастает в разреженных лесах, редколесьях, на полянах, в шибляках. Состояние популяции в заповеднике оценивается как удовлетворительное в связи с относительно широким распространением и достаточно высокой плотностью ценопопуляций. В 2017 г. внесен в списки 3 издания Красной книги Краснодарского края.

Coeloglossum viride (L.) C. Hartm — Пололепестник зеленый (2). СИТЕС (Приложение II). В Красной книге Краснодарского края (2007) Анапо-Геленджикский флористический район не указывается. А.В. Попович (2013) указывает на находку между станицей Раевской и пос. Убых, на влажном лугу, отмечено одно генеративное растение (04.VI.2011). Вид широко представлен на субальпийских лугах Кавказа.

Cephalanthera cucullata Boiss. et Heldr. ex Reichenb. — Пыльцеголовник курдский, клубочковый (1, 2). СИТЕС (Приложение II). Анапо-Геленджикский флористический р-н: в окр. г. Анапа, окр. пос. Южная Озереевка, в р-не береговых сооружений в окр. пос. Южная Озереевка, на юго-западном склоне горы Чернявка (пос. Южная Озереевка) (Вахрамеева, Литвинская, 2007). Указывался для территории заповедника без конкретизации мест произрастания в эколого-экономическом обосновании образования заповедника «Утриш» (2009). В окрестностях пос. Южная Озерейка встречается очень редко (Серегин, Сулова, 2007). Встречается в можжевельниковых редколесьях и на участках с сосной пицундской. Нами вид не найден. В 2017 г. внесен в списки 3 издания Красной книги Краснодарского края.

Cephalanthera damasonium (Mill.) Druce — Пыльцеголовник крупноцветковый (1, 2). СИТЕС (Приложение II). Анапо-Геленджикский флористический р-н: гора Лысая у с. Варваровка, окр. вх. около пос. Сукко, окр. пос. Южная Озереевка, пос. Абрау (Литвинская, 2007 44). Указывался для территории заповедника без конкретизации мест произрастания в эколого-экономическом обосновании образования заповедника «Утриш» (2009). В древостое пицундской сосны к западу от пос. Малый Утриш отмечен Серегиным и Суловой (2007), а также Деминой и др. (2013; 2015). В 2015 г. отмечен у обочины грунтовой дороги при въезде в заповедник со стороны Сукко, встречается спорадично вдоль дороги через Широкую щель на Малый Утриш, по опушкам букняков и в грабинниках по всей охраняемой территории, нередко — по опушкам широколиственных и сосновых лесов. Состояние популяции в заповеднике оценивается как удовлетворительное в связи с относительно высокой численностью, полночленностью (представлены все возрастные группы), хорошим цветением и завязыванием плодов. В 2017 г. внесен в списки 3 издания Красной книги Краснодарского края.

Cephalanthera longifolia (L.) Fritsch — Пыльцеголовник длиннолистный (1, 2). СИТЕС (Приложение II). В районе Малого Утриша отмечен С.А. Литвинской (2007: 45). Указывается для территории заповедника без конкретизации мест произрастания в эколого-экономическом обосновании образования заповедника «Утриш» (2009), а также в лесах щелей и склонов хр. Навагир (Демина и др., 2013). В 2015 г. отмечен в пойме верхнего течения р. Сукко, хр. Навагир (Петрин бугор). Произрастает в широколиственных лесах, вдоль дорог и по опушкам. Состояние популяции в заповеднике оценивается как условно удовлетворительное, требующее постоянного контроля, в связи с малой плотностью и невысокой общей численностью. В 2017 г. внесен в списки 3 издания Красной книги Краснодарского края.

Cephalanthera rubra (L.) Rich. — Пыльцеголовник красный (1, 2). СИТЕС (Приложение II). Анапо-Геленджикский флористический р-н: ур. Малый Утриш, окр. пос. Дюрсо, долина р. Озерейка, окр. пос. Абрау (Литвинская, 2007: 46), в верхней части Навагирского хребта (Серегин, Суслова, 2007). Указывался для территории заповедника без конкретизации мест произрастания в эколого-экономическом обосновании образования заповедника «Утриш» (2009). Широколиственные леса Сукко–Малый Утриш (Демина и др., 2013; 2015). В 2015 г. отмечен в ясеннике кленово-лещиновом долины верхнего течения р. Сукко, в сосняке пицундском в Широкой щели на известняках. Произрастает в широколиственных лесах Навагирского хребта и его склонов. Состояние популяции в заповеднике оценивается как неудовлетворительное в связи с малой плотностью и невысокой численностью. В 2017 г. внесен в списки 3 издания Красной книги Краснодарского края.

Dactylorhiza urovilleana (Steud.) H. Baumann et Kuenkele — Пальчатокоренник Дюрвиля (1, 2). СИТЕС (Приложение II). Как *Dactylorhiza amblyoloba* (Nevski) Aver. с категорией статуса VU занесен в Красный список МСОП (Гельтман и др., 2015). В Красной книге Краснодарского края (2007) указывается для Анапо-Геленджикского флористического района без конкретизации мест произрастания. Для территории заповедника приводится как *Dactylorhiza amblyoloba* (Nevski) Aver. (*Dactylorhiza triphylla* (C. Koch) Czer., *Orchis cartaliniae* (Klinge) Lipsky) без конкретизации мест произрастания (Эколого-экономическое обоснование образования заповедника «Утриш», 2009). Произрастает чаще на открытых влажных местах. На территории ООПТ вид нами не найден.

Dactylorhiza flavescens (C. Koch) Holub — Пальчатокоренник желтоватый (2). СИТЕС (Приложение II). Анапо-Геленджикский флористический район: хр. Маркотх у Геленджика и в окр. пос. Кабардинка гора Лысая (Тимухин, Туниев, 2007г). Указывается без конкретизации мест произрастания в эколого-экономическом обосновании образования заповедника «Утриш» (2009). Произрастает на влажных лугах, в кустарниках. Нами не найден.

Epipactis atrorubens (Hoffm. ex Bernh.) Bess. — Дремлик темно-красный. СИТЕС (Приложение II). Указывается без конкретизации мест произрастания в эколого-экономическом обосновании образования заповедника «Утриш» (2009). В 2015 г. отмечен в сосняке пицундском урочища Широкая щель и по левому борту Водопадной щели. Произрастает в сосняках, зарослях грабинника. Состояние популяции в заповеднике считается близким к критическому в связи с единичными находками.

Epipactis helleborine (L.) Crantz (*E. latifolia* (L.) All. — Дремлик широколистный. СИТЕС (Приложение II). Указывается без конкретизации мест произрастания в эколого-экономическом обосновании образования заповедника «Утриш» (2009) и О.Н. Деминой с соавторами (2015). В 2015 г. отмечен в Водопадной щели. Произрастает в широколиственных лесах, грабинниках. Состояние популяции в заповеднике оценивается как критическое в связи с единственной находкой.

Epipactis microphylla (Ehrh.) Sw. — Дремлик мелколистный. СИТЕС (Приложение II). Отмечался в Третьей Топольной щели и в окр. пос. Южная Озерейка (Серегин, Суслова, 2007). О.Н. Демина с соавторами (2015) указывают произрастание вида в Третьей Топольной щели. Произрастает в лиственных лесах. Нами не отмечался. В 2017 г. внесен в списки 3 издания Красной книги Краснодарского края.

Gymnadenia conopsea (L.) R. Br. — Кокушник комарниковый. СИТЕС (Приложение II). Часто встречаемый вид на территории Анапо-Геленджикского флористического района. В 2015 году отмечен в горно-степных сообществах горы Лысая над ст. Раевская и в урочище «Колючки» выше Сухого Лимана. Произрастает в лугово-степных сообществах, по опушкам и на послелесных полянах небольшими группами. Состояние популяции в заповеднике считается удовлетворительным в связи с относительно высокой численностью, образованием отдельных очагов плотности, полночленностью (представлены все возрастные группы), хорошим цветением и завязыванием плодов.

Himantoglossum carpinum (Vieb.) C. Koch — Ремнелепестник козий (1, 2). СИТЕС (Приложение II). Указан с хр. Навагир выше Сухого Лимана (Литвинская, 2007: 47). Для территории заповедника, без конкретизации мест произрастания, указан в эколого-экономическом обосновании образования заповедника «Утриш» (2009). Как очень редкое растение отмечался на опушке

дубового редколесья, выходящего к остепненным полянам на склоне Навагирского хребта (по дороге от оз. Сухой Лиман в долину р. Сукко) и в приморском можжевелевом редколесье на склоне между Базовой и Широкой щелями (Серегин, Суслова, 2007), на зарастающей поляне гребня Навагирского хребта и Штанкиевского бугра хребта Семисам (Демина и др., 2013; 2015). В 2015 г. отмечено два вегетативных экземпляра с горы Лысая над ст. Раевская, в лугово-шибляковых сообществах. В 2014 г. неподалеку от этих экземпляров отмечался один генеративный экземпляр. Произрастает в нагорно-ксерофитных группировках. Состояние популяции в заповеднике оценивается как критическое. В 2017 г. внесен в списки 3 издания Красной книги Краснодарского края.

Limodorum abortivum (L.) Sw. — Лимодорум недоразвитый (1, 2). СИТЕС (Приложение II). Анапо-Геленджикский флористический р-н: около сада Андреева близ г. Анапа, окр. вдх. у пос. Сукко, ур. Малый Утриш, пос. Абрау-Дюрсо (Литвинская, 200748). Указывается для территории заповедника без конкретизации мест произрастания в эколого-экономическом обосновании образования заповедника «Утриш» (2009) и О.Н. Деминой с соавторами (2013; 2015). В 2015 г. нами отмечен за пределами заповедника на опушке шибляка горы Лысая над с. Варваровка. Произрастает в дубово-грабинниковых, грабинниковых, дубово-грабовых, пушистодубовых лесах. Состояние популяции в заповеднике неизвестно. В 2017 г. внесен в списки 3 издания Красной книги Краснодарского края.

Neottia nidus-avis (L.) Rich. — Гнездовка настоящая. СИТЕС (Приложение II). В 2015 г. отмечалась в верховьях р. Сукко, на горе Лысая над ст. Раевская, в Водопадной, Лобановой, Мокрой, Навагирской щелях. Произрастает в широколиственных лесах, реже — в можжевелевых редколесьях. Состояние популяции в заповеднике оценивается как удовлетворительное в связи с встречаемостью в различных биотопах на большей части ООПТ.

Ophrys apifera Huds. — Офрис пчелоносная (1, 2). СИТЕС (Приложение II). Встречается по склонам в долине р. Сукко (Демина и др., 2013), вдоль дороги с Навагирского хребта в долину р. Сукко (Демина и др., 2015). В 2015 г. найдена в дубняке грабинниковом по долине р. Сукко. Произрастает по влажным лугам, остепненным лужайкам, шиблякам, редколесьям. Состояние популяции в заповеднике требует постоянного контроля в связи с малой численностью и плотностью. В 2017 г. внесена в списки 3 издания Красной книги Краснодарского края.

Ophrys caucasica Woronow ex Grossh. — Офрис кавказская (1, 2). СИТЕС (Приложение II). Отмечалась в р-не пос. Южная Озереевка, на мысе Большой Утриш, окр. пос. Верхнебаканского (Тимухин, Туниев, 2007д), в приморских редколесьях между Навагирской и Лобановой щелями (Серегин, Суслова, 2007), в окр. Малого Утриша (Демина и др., 2013), вдоль дороги с Навагирского хребта в долину р. Сукко (Демина и др., 2015). В 2015 г. найдена у пос. Сукко в охранной зоне заповедника. Приморские редколесья, шибляки, опушки. Состояние популяции оценивается как угрожаемое в связи с малой численностью и ограниченной площадью произрастания. В 2017 г. внесена в списки 3 издания Красной книги Краснодарского края.

Ophrys mammosa Desf. *Ophrys taurica* (Agg.) Nevski — Офрис сосочковая (1, 2). СИТЕС (Приложение II). Анапо-Геленджикский флористический р-н: окр. пос. Малый Утриш в ур. Сухая щель (Тимухин, Туниев, 2007е). В 2015 г. отмечена у границы заповедника вдоль дороги, идущей от пос. Сукко к Сухому Лиману. В Конспекте флоры Кавказа (2006) Анапо-Новороссийский флористический район не указывается. Встречается в окр. пос. М. Утриш, между Навагирской и Лобановой щелями. Состояние популяции оценивается как неудовлетворительное в связи с малыми численностью и плотностью. В 2017 г. внесена в списки 3 издания Красной книги Краснодарского края.

Ophrys oestriifera Vieb. — Офрис оводоносная (1, 2). СИТЕС (Приложение II). Указана с мысов Большой Утриш, Малый Утриш и окр. пос. Верхнебаканский Тимухиным и Туниевым (2007е). О.Н. Демина с соавторами (2013; 2015) указывают для заповедника без конкретизации мест произрастания. В 2015 г. отмечалась в грабняке кленовом долины верхнего течения р. Сукко, в грабнике Мокрой и Навагирской щелей. Вне заповедника — в охранной зоне по долине р. Сукко и в др. соответствующих биотопах за пределами заповедника. Произрастает в шибляках, кустарниках на известняковых почвах. Состояние популяции в заповеднике оценивается как условно удовлетворительное в связи с невысокой плотностью, полночленностью популяций (представлены все возрастные группы), хорошим цветением и завязыванием плодов. В Мокрой щели описана многочисленная группа на общей площади 0,5 га с максимальной плотностью до 20 экз./5м². В 2017 г. внесена в списки 3 издания Красной книги Краснодарского края.

Orchis mascula L. — Ятрышник мужской (1, 2). СИТЕС (Приложение II). Указан в окр. г. Анапа, пос. Абрау, долине р. Озерейка (Литвинская, 200749), Лобановой щели и в долине р. Озерейка (Серегин, Суслова, 2007), Лобановой, Навагирской, Крестовой щелях и на Штанкиевском бугре (Демина и др., 2013; 2015). В 2015 г. отмечена небольшая группа у развилки дорог в долине верх-

него течения р. Сукко, в лугово-шибляковых сообществах горы Лысая над ст. Раевская, окр. Сухого Лимана, урочище «Колючки» в можжевельново-палиуровых шибляках, Широкой щели — на опушке у поляны, зарастающей держи-деревом. Встречается в редколесьях, на полянах, в светлых лесах, шибляках. Состояние популяции в заповеднике оценивается как неудовлетворительное в связи с невысокой численностью и неполночленностью (представлены не все возрастные группы). В 2017 г. внесен в списки 3 издания Красной книги Краснодарского края.

Orchis militaris L. — Ятрышник шлемоносный (1, 2). СИТЕС (Приложение II). Анапо-Геленджикский флористический р-н: к западу от пос. Су-Псех, окр. вдх. в окр. пос. Сукко, Водопадная щель, окр. пос. Абрау (Литвинская, 2007 50). В 2015 г. отмечался с горы Лысая над с. Варваровка, в заповеднике — в ясеннике грабинниковом Мокрой щели, Навагирской щели и на горе Лысая над ст. Раевская. Произрастает в грабинниках, лугово-шибляковых сообществах. Состояние популяции в заповеднике оценивается как неудовлетворительное в связи с низкой численностью и плотностью ценопопуляций. В 2017 г. внесен в списки 3 издания Красной книги Краснодарского края.

Orchis morio L. subsp. *picta* (Loisel.) K. Richt. — Ятрышник раскрашенный (1, 2). СИТЕС (Приложение II). Отмечался в окр. пос. Верхнебаканского (Тимухин, Туниев, 2007ж), в окр. пос. Южная Озерейка (Серегин, Сулова, 2007). Для территории заповедника указывается без конкретизации мест произрастания Деминой с соавторами (2015). В 2015 г. встречен в грабиннике и лугово-шибляковых сообществах горы Лысая над ст. Раевская, в урочище «Колючки». Произрастает по опушкам, вдоль дорог, в остепненных балках, грабинниках. Состояние популяции в заповеднике оценивается как критическое в связи с нахождением единичных экземпляров. В 2017 г. внесен в списки 3 издания Красной книги Краснодарского края.

Orchis punctulata Stev. et Lindl. — Ятрышник мелкоточечный (1, 2). СИТЕС (Приложение II). Анапо-Геленджикский флористический р-н: гора Лысая у с. Варваровка, окр. пос. Сукко, Малый Утриш, хр. Семисам (Литвинская, 2007 51), окр. Малого Утриша, северный склон хр. Навагир и в долине р. Сукко (Демина и др., 2013; 2015). В 2015 г. отмечен в верховьях р. Сукко, на горе Лысая над ст. Раевская, на Большом и Малом Утрише, в Водопадной, Лобановой, Мокрой, Навагирской, Сухой щелях и спорадично — по всему заповеднику в светлых лесах, вдоль дорог, в сосняках, зарослях держи-дерева, грабинниковых шибляках. Встречается нередко. Состояние популяции в заповеднике оценивается как удовлетворительное в связи с относительно высокой численностью на различных участках, с образованием отдельных очагов плотности, цветением и завязыванием плодов. В 2017 г. внесен в списки 3 издания Красной книги Краснодарского края.

Orchis purpurea Huds. — Ятрышник пурпурный (1, 2). СИТЕС (Приложение II). Отмечался в окр. г. Анапа, Абрау, Южная Озереевка (Литвинская, 2007 52). О.Н. Демина с соавторами (2015) указывают северные склоны Навагирского хребта и Штанкиевского бугра хребта Семисам. В 2015 г. отмечена небольшая популяция в долине верхнего течения р. Сукко у развилки дорог и в грабиннике Широкой щели. Произрастает по лесным опушкам. Состояние популяции в заповеднике оценивается как неудовлетворительное в связи с малой численностью и плотностью. В зарослях грабинника численность популяции — 7 особей на площади 10 м². В 2017 г. внесен в списки 3 издания Красной книги Краснодарского края.

Orchis simia Lam. — Ятрышник обезьяний (1, 2). СИТЕС (Приложение II). С.А. Литвинская (2007 53) находила вид на горе Лысая у с. Варваровка, в Базовой щели, на хребтах Семисам и Навагир, в пос. Абрау, Южная Озереевка. По всей территории изредка отмечен О.Н. Деминой и др. (2013; 2015). В 2015 г. отмечался в грабняке кленовом в верховьях р. Сукко, в лугово-шибляковых сообществах горы Лысая над ст. Раевская, сосняке Широкой щели, на береговом участке между Мокрой и Навагирской щелями, и на сопредельной территории в можжевельниковых ассоциациях горы Лысая над с. Варваровка. Произрастает по опушкам, в палиуровых шибляках, вдоль дорог, в сосняках, грабинниках. Состояние популяции в заповеднике считается удовлетворительным. В 2017 г. внесен в списки 3 издания Красной книги Краснодарского края.

Orchis tridentata Scop. — Ятрышник трехзубчатый (1, 2). СИТЕС (Приложение II). Анапо-Геленджикский флористический р-н: гора Лысая у с. Варваровка, верхняя часть долины р. Сукко, окр. пос. Сукко, ст. Раевская, г. Анапа, мыс Большой Утриш, хр. Семисам, Водопадная щель, мыс Малый Утриш (Литвинская, 2007 54). На гребне северного макросклона хр. Навагир, между Атмачевой и Савиной щелями на лесной опушке отмечен Серегиным и Суловой (2007), в буковом лесу на склоне щелей Вторая Топольная и Третья Топольная — О.Н. Деминой с соавторами (2013). В 2015 г. отмечен в грабиннике и дубняке грабинниковом в прирусловом лесу верхнего течения р. Сукко, в лугово-шибляковых сообществах горы Лысая над ст. Раевская, спорадично и группами — вдоль дороги от Сукко до Малого Утриша, в окр. Сухого Лимана, ур. «Колючки», Базовой щели, Широкой щели, Лобановой щели, на береговом участке между Мокрой и Навагир-

ской щелями. Произрастает в лугово-степных сообществах, по опушкам, на приморских склонах. Состояние популяции в заповеднике считается удовлетворительным в связи с относительно высокой численностью, образованием отдельных очагов плотности, полночленностью (представлены все возрастные группы), хорошим цветением и завязыванием плодов. В 2017 г. внесен в списки 3 издания Красной книги Краснодарского края.

Platanthera bifolia (L.) Rich. — Любка двулистная (2). СИТЕС (Приложение II). Часто встречаемый вид на территории Анапо-Геленджикского флористического района (Литвинская, 2007 55). В 2015 году отмечен в горно-степных сообществах горы Лысая над ст. Раевская и в урочище «Колочки» выше Сухого Лимана. Произрастает в лугово-степных ценозах. Состояние популяции в заповеднике оценивается как условно удовлетворительное. В 2017 г. внесена в списки 3 издания Красной книги Краснодарского края.

Platanthera chlorantha (Cust.) Rechb. — Любка зеленоцветная (2). СИТЕС (Приложение II). Указана с Лобановой щели на п-ове Абрау (Литвинская, 2007 56), для заповедника — без конкретизации мест произрастания (Серегин, Сусллова, 2007), в букняке Второй и Третьей Топольной щелей (Демина и др., 2013; 2015). В 2015 г. отмечена в окр. Сухого Лимана, в долине р. Сукко, в лугово-шибляковых сообществах горы Лысая над ст. Раевская, ясеневом дубняке грабинниково-кизилловом горы Кабанья, дубняке грабинниково-скупиевом хр. Навагир, ясеневом грабняке в Водопадной щели. Произрастает в широколиственных лесах и по опушкам. Состояние популяции в заповеднике оценивается как удовлетворительное. Растет рассеяно, но иногда образует плотные группировки, на горе Кабанья плотность популяций — до 30 особей на 10 м². В 2017 г. внесена в списки 3 издания Красной книги Краснодарского края.

Stevaniella satyrioides (Stev.) Schlechter — Стевениелла сатириовидная (1, 2). СИТЕС (Приложение II). В окр. с. Варваровка у г. Анапа указана Тимухиным и Туниевым (2007з), в окр. пос. Южная Озерейка — Серегиним и Сусловой (2007), на северном макросклоне Навагирского хребта по дороге в долину р. Сукко отмечена О.Н. Деминой и др. (2013; 2015). В 2015 г. найдена за пределами заповедника в окр. с. Варваровка и у начала подъема из долины р. Сукко на гору Лысая над ст. Раевская. Остепненные лужайки, широколиственные леса, дубово-грабинниковые редколесья. Состояние популяции оценивается как неудовлетворительное в связи с низкой численностью и малой плотностью. В 2017 г. внесена в списки 3 издания Красной книги Краснодарского края.

Раеониaceae — Пионовые

Paeonia caucasica (Schipcz.) Schipcz. — Пион кавказский (1, 2). Тенистые леса и по щелям до уровня моря; как *Paeonia tritemata* Pall. ex DC. указан Серегиним и Сусловой (2007). О.Н. Деминой с соавторами (2015) указывается для заповедника без конкретизации мест произрастания. В 2015 г. отмечен в верхнем течении р. Сукко, на горе Лысая над ст. Раевская, горе Кабанья, в Водопадной щели, три генеративных экземпляра — в Лобановой щели, также в Широкой щели, два генеративных экземпляра — в Базовой щели, в грабиннике Мокрой щели, спорадично и группами — в соответствующих биотопах вдоль дороги от Сукко до Малого Утриша. На сопредельной территории в дубняках на горе Лысая над с. Варваровка. Состояние популяции в заповеднике оценивается как удовлетворительное. Ценопопуляции рассеянного типа представлены всеми возрастными группами, отличаются хорошим цветением и завязыванием плодов. В 2017 г. внесен в списки 3 издания Красной книги Краснодарского края.

Paeonia tenuifolia L. — Пион тонколиственный (2). О.Н. Демина с соавторами (2015) указывают с Водопадной щели как *Paeonia lithophila* Kotov, встречается очень редко. В 2017 г. занесен в списки 3 издания Красной книги Краснодарского края.

Сем. Papaveraceae — Маковые

Glaucium flavum Crantz — Мачек желтый (1, 2). Анапо-Геленджикский флористический р-н: в окр. г. Анапа, устье р. Сукко, мыс Большой Утриш, Базовая щель, Водопадная щель, по дороге от оз. Лиманчик к пер. на Дюрсо, окр. пос. Южная Озереевка, Малый Утриш, Сухая щель (Литвинская, 2007 57). Без указания мест произрастания (Демина и др., 2015). В 2015 г. отмечался по морскому клифу между Водопадной щелью и пос. Большой Утриш, в таких же биотопах Широкой и Базовой щелей, вне заповедника — единично на пляже у Малого Утриша. Состояние популяции в заповеднике оценивается как удовлетворительное в связи с относительно высокой численностью. Популяция полночленна (представлены все возрастные группы), отличается хорошим цветением и завязыванием плодов. В 2017 г. внесен в списки 3 издания Красной книги Краснодарского края.

Pinaceae — Сосновые

Pinus pallasiana D. Don — Сосна Палласа (крымская) (1, 2). В котловине оз. Абрау и в долине р. Озерейка (Серегин, Сусллова, 2007). Нами отмечены посадки в истоках ручья Ефремова

щель на хр. Навагир в окружении дубняка. Состояние вида неудовлетворительное, имеющиеся экземпляры со временем могут выпасть, самосева и возобновления не отмечено. В 2017 г. внесена в списки 3 издания Красной книги Краснодарского края.

Pinus pityusa Stev. — Сосна пицундская (1, 2). Занесена в Красный список МСОП с категорией статуса EN (Гельтман и др., 2015). Указана с горы Лысая у с. Варваровка, Базовой и Широкой щелей между Большим и Малым Утришом (Литвинская, Постарнак, 2007г). На запад от пос. Малый Утриш и к востоку от устья Базовой щели как *Pinus brutia* Тен. указана А.П. Серегиным и Е.Г. Сусловой (2007). В устье Базовой и Широкой щелей, к зап. от пос. М.Утриш (Демина и др., 2013; 2015). В 2017 г. внесена в списки 3 издания Красной книги Краснодарского края.

Две группы произрастают в устьях Базовой и Широкой щелей, и одна группа — за пределами ООПТ, на морском склоне г. Лысая к юго-востоку от Анапы. Состояние популяции удовлетворительное, однако в устье Широкой щели отмечено ухудшение состояния деревьев и их выпадение в связи с зимним пребыванием бакланов (химический ожог) и обрушением кромки клифа.

Plantaginaceae — Подорожниковые

Plantago lagopus L. — Подорожник заячий. Осенью 2015 г. нами найден в окр. Малого Утриша. Произрастает в прибрежно-морской зоне на галечниках. В 2017 г. внесен в списки 3 издания Красной книги Краснодарского края.

Роасеae — Злаки

Agropyron pinifolium Nevski — Житняк хвоелистный. Указывается без конкретизации мест произрастания О.Н. Деминой и др. (2015). Произрастает на известняковых скалах. В 2015 г. нами отмечался с горы Лысая над ст. Раевская. В 2017 г. внесен в списки 3 издания Красной книги Краснодарского края.

Koeleria timuchinii Tzvel, 2010 — Тонконог Тимухина. Указывается с окр. г. Новороссийска (Цвелев, 2011). На территории заповедника «Утриш» найден на горе Лысая в окр. ст. Раевская (Тимухин, 2015). Растет на щебнистых местах и каменистых склонах. Тип поясности: нижний горный пояс. В 2017 г. внесен в списки 3 издания Красной книги Краснодарского края.

Stipa lessingiana Trin. et Rupr. — Ковыль Лессинга. Указывается для территории заповедника «Утриш» (Демина и др., 2015). Растет на каменистых степных склонах, склонах речных долин, балок, побережьях лиманов на южных черноземах, в нижнем горном поясе. В 2017 г. внесен в списки 3 издания Красной книги Краснодарского края.

Stipa pennata L. — Ковыль перистый (1, 2). Анапо-Геленджикский район: окр. г. Анапа, окр. оз. Абрау, оз. Малый Лиман (Лиманчик) на склонах к морю (Тильба, 2007). В 2015 г. отмечен на горе Кабанья и на горе Лысая над ст. Раевская. Произрастает в лугово-степных сообществах и на приморских склонах. Состояние популяции в заповеднике оценивается как условно удовлетворительное. В 2017 г. внесен в списки 3 издания Красной книги Краснодарского края.

Stipa pulcherrima С. Koch — Ковыль красивейший (1, 2). Анапо-Геленджикский р-н: окр. г. Анапа, Лобанова щель, пос. Южная Озереевка, Абрау-Дюрсо, гора Орел (оз. Сладкий Лиман) (Тильба, Литвинская, 2007д). Указан для заповедника без конкретизации мест произрастания (Демина и др., 2013; 2015). В 2015 г. отмечался на горе Лысая над ст. Раевская, в ур. «Колючки» и за пределами заповедника — по хр. горы Лысая над с. Варваровка. Произрастает по щебнистым склонам, образует крупные, но локальные группировки. Состояние популяции вида оценивается как удовлетворительное. В 2017 г. внесен в списки 3 издания Красной книги Краснодарского края.

Stipa syreistschikowii P.A. Smirn. — Ковыль Сырейщикова (1, 2). Указывается без конкретизации мест произрастания в эколого-экономическом обосновании образования заповедника «Утриш» (2009). Единственное известное место произрастания указывается с хр. Маркотх над Новороссийском (19.VII.1926. С. Дзевановский) (Зернов, 2000). Произрастает в горно-степных сообществах. Нами на территории ООПТ не отмечен. В 2017 г. внесен в списки 3 издания Красной книги Краснодарского края.

Taeniatherum asperum (Simonk.) Nevski — Лентоостник шероховатый. Указан для заповедника без конкретизации мест произрастания (Демина и др., 2013; 2015). В 2017 г. внесен в списки 3 издания Красной книги Краснодарского края.

Ranunculaceae — Лютиковые

Anemone blanda Scott et Kotschy — Ветреница нежная (2). Анапо-Геленджикский флористический р-н: окр. г. Анапа, долина р. Озереевка, окр. оз. Абрау (Литвинская, 2007 58; Серегин, Суслова, 2007). Остепненные луга каменистых склонов, леса, редколесья, опушки и поляны на заповедной территории (Демина и др., 2013; 2015). В 2015 г. отмечалась в верхнем течении р. Сукко, у развилки дорог на гору Лысая и на самой горе над ст. Раевская, на горе Кабанья, спорадично — вдоль дороги от горы Кабанья, включая Сухой Лиман и Широкую щель, Петрин бугор, Лобанову щель. Состоя-

ние популяции в заповеднике оценивается как удовлетворительное в связи с относительно высокой численностью, образованием больших очагов плотности, полночленностью, хорошим цветением и завязыванием плодов. В отличие от данных О.Н. Деминой с соавторами (2013), все наши находки сделаны в широколиственных лесах. В 2017 г. внесен в списки 3 издания Красной книги Краснодарского края.

Clematis lathyriifolia Besser ex Reichenb. ex Trautv. — Ломонос чинолистный (2). Анапо-Геленджикский флористический р-н: в окр. г. Анапа, между пос. Сукко и с. Варваровка, в окр. устья р. Сукко, п-ов Абрау, окр. пос. Су-Псех, по дороге от оз. Лиманчик к пос. Абрау (Литвинская, 2007 59); редко — по щебнистым и травяным приморским склонам (Серегин, Сусллова, 2007); на обочине дороги у дельфинария (Демина и др., 2013; 2015). В 2015 г. отмечен с горы Лысая над ст. Раевская и по хр. горы Лысая над с. Варваровка. Состояние вида в заповеднике неудовлетворительное (найден один экземпляр, нужно организовать поиск новых мест произрастания вида). В 2017 г. внесен в списки 3 издания Красной книги Краснодарского края.

Ranunculus illyricus L. — Лютик иллирийский. Указывается О.Н. Деминой с соавторами (2015) на склонах хребтов Навагир и Семисам, встречается редко. В 2017 г. внесен в списки 3 издания Красной книги Краснодарского края.

Rosaceae — Розоцветные

Potentilla sphenophylla Th. Wolf — Лапчатка клинолистная (2). Занесена в Красный список МСОП с категорией статуса EN (Гельтман и др., 2015). Анапо-Геленджикский флористический р-н: ур. Большой Утриш (Литвинская, 2007 60). В 2015 г. отмечалась в лугово-шибляковых сообществах горы Лысая над ст. Раевская, на спуске с горы Кабаньей к Большому Утришу, спорадично — по опушкам и осыпным местам на участке вдоль дороги от Сукко до Малого Утриша, включая Широкую щель, плотная популяция на участке около 20 м² отмечена в можжевельново-палиурусовом шибляке в урочище «Колючки» (выше Сухого Лимана), в составе нагорно-ксерофитных группировок на береговом склоне между Мокрой и Навагирской щелями. Вне заповедника встречается по склонам горы Лысая в окр. с. Варваровка. Произрастает в лугово-степных сообществах, можжевельниковых редколесьях. Состояние популяции в заповеднике оценивается как нормальное в связи с относительно высокой численностью, полночленностью (представлены все возрастные группы), хорошим цветением и завязыванием плодов. В 2017 г. занесена в списки 3 издания Красной книги Краснодарского края.

Potentilla taurica Willd. — Лапчатка крымская (2). Указывалась для горы Лысая у с. Варваровка, окр. ст. Раевской, ур. Кедровый бугор, окр. г. Анапа, выгона к югу от г. Анапа, окр. пос. Сукко, хр. Семисам, Базовой щели, п-ова Абрау, прибрежных скал у пос. Южная Озереевка (Литвинская, 2007 61). В 2015 г. отмечалась в Широкой щели на каменистых склонах в можжевельниковом редколесье. На сопредельной территории встречается на горе Лысая над Варваровкой. Произрастает в лугово-степных сообществах, можжевельниковых редколесьях. Состояние популяции в заповеднике оценивается как неудовлетворительное в связи с низкой численностью. В 2017 г. занесена в списки 3 издания Красной книги Краснодарского края.

Sorbus domestica L. — Рябина домашняя. Юго-восточный склон хребта Навагир в долине р. Дюрсо, встречается редко (Демина и др., 2015). В 2017 г. занесена в списки 3 издания Красной книги Краснодарского края.

Sorbus taurica Zinserl. — Рябина крымская (2). Анапо-Геленджикский флористический р-н: справа от трассы перед въездом в пос. Сукко (Литвинская, 2007 62). Указывается с территории заповедника на лесной опушке в Лобановой щели (Серегин, Сусллова, 2007). О.Н. Демина с соавторами (2015) указывают лесные опушки в Лобановой щели. В 2015 г. отмечена при спуске с Петрина бугра в Лобанову щель. Произрастает на мелко-щебнистых участках в дубовом редколесье на склоне южной экспозиции. Численность и плотность популяций низкая. В пос. Сукко в шибляке произрастает 11 особей, популяция находится на грани исчезновения, так как ее полностью подрезает откос дороги (Литвинская, 2007 61); на Петрином бугре отмечен единственный экземпляр. В 2017 г. занесена в списки 3 издания Красной книги Краснодарского края.

Rubiaceae — Мареновые

Asperula cretaceae Willd. *A. taurica* Pasz. — Ясменник меловой (2). Анапо-Геленджикский флористический р-н: окр. г. Анапа, мыс Малый Утриш, между Сухой щелью и мысом Малый Утриш, Большой Утришский ров, гора над Лобановой щелью, гора Орел (Литвинская, 2007 63); осыпи к северу от пос. Малый Утриш (Демина и др., 2013; 2015). В 2015 г. отмечен в лугово-шибляковых сообществах г. Лысая, над ст. Раевская, на сланцах в балке Широкая щель. Произрастает в лугово-степных сообществах. Состояние популяции в заповеднике оценивается как условно удовлетворительное в связи с невысокой численностью и ограниченным распространением. В 2017 г. внесен в списки 3 издания Красной книги Краснодарского края.

Asperula lipskyana V.I. Krecz. — Ясменник Липского (2). Занесен в Красный список МСОП с категорией EN (Гельтман и др., 2015). Указан для Большого Утришского рва (Литвинская, 2007:64), в окрестностях пос. Малый Утриш, на склонах Сукко (Демина и др., 2013; 2015). Произрастает на щебнистых местах по открытым склонам. Нами на территории ООПТ не отмечен. В 2017 г. внесен в списки 3 издания Красной книги Краснодарского края.

Ruscaceae — Иглициевые

Ruscus aculeatus L. *Ruscus ponticus* Woronow ex Grossh. — Иглица шиповатая. Внесена в приложение А2 Красной книги Краснодарского края (2007). В Анапо-Геленджикском флористическом районе встречается часто, иногда занимает большие площади. Указывается для заповедника О.Н. Деминой с соавторами (2015). В 2015 г. нами найдена в Лобановой щели, Широкой щели, при подъеме в Сухую щель и по хр. горы Лысая над с. Варваровка. Произрастает в дубово-сосновых, сосновых, ясеневых, грабовых лесах, шибляках, доминирует в кустарничковом ярусе. Состояние популяции в заповеднике оценивается как удовлетворительное в связи с высокой численностью и полночленностью (представлены все возрастные группы).

Scrophulariaceae — Норичниковые

Scrophularia rupestris Vieb. ex Willd. — Норичник скальный. Указывается на южных склонах для территории заповедника (Демина и др. 2015). Нами единичные экземпляры отмечены на скалах морского клифа вдоль всей южной границы заповедника. В 2017 г. внесен в списки 3 издания Красной книги Краснодарского края.

Veronica filifolia Lipsky — Вероника нителестная (1, 2). Занесена в Красный список МСОП с категорией EN (Гельтман и др., 2015). Анапо-Геленджикский флористический р-н: гора Лысая у с. Варваровка, окр. г. Анапа, пос. Сукко, Водопадная щель, окр. мыса Большой Утриш, пос. Абрау, мыс Малый Утриш, пос. Южная Озереевка (Литвинская, 2007: 65). О.Н. Демина и др. (2013; 2015) указывали от Большого Утриша до Дюрсо, устья Водопадной и Мокрой щелей. В 2015 г. отмечена с г. Лысая над ст. Раевская, на береговых обрывах между Широкой щелью и Базовой щелью, в сосняке скумпиевом Широкой щели, на осыпи в грабиннике Водопадной щели и в аналогичном биотопе Базовой щели. Произрастает в лугово-шибляковых сообществах, на каменистых местах. Состояние ценопопуляции в заповеднике оценивается как удовлетворительное. В 2017 г. вид внесен в списки 3 издания Красной книги Краснодарского края.

Solanaceae — Пасленовые

Atropa caucasica Kreyer *Atropa bella-donna* L. — Красавка кавказская (1, 2). Анапо-Геленджикский флористический р-н: окр. ст. Натухаевская (Тимухин, Туниев, 2007). Указывается без конкретизации мест произрастания О.Н. Деминой с соавторами (2015). В 2015 г. отмечена во Второй Топольной щели. Произрастает по берегам водотоков в поймах ручьев по щелям, на влажных местах. Состояние популяции в заповеднике оценивается как неудовлетворительное в связи с единственным местом произрастания. В 2017 г. внесена в списки 3 издания Красной книги Краснодарского края.

Staphyleaceae — Клекачковые

Staphylea pinnata L. — Клекачка перистая (1, 2). Произрастает между долиной р. Сукко и ущельем Абрау, на вдх. Сукко у берега, в щелях хр. Навагир (Ефремова, Мокрая, Навагирская, Лобанова, Первая и Вторая Топольная) (Литвинская, 2007: 66). Берега водотоков, поймы ручьев в щелях, леса щелей и склонов, верховья Лобановой щели, в Топольных щелях, Навагирской щели, Водопадной щели (Демина и др., 2013; 2015). В 2015 г. отмечена в грабняке по долине верхнего течения р. Сукко, в глубоких теневых балках на горе Лысая над ст. Раевская. Спорадично — вдоль дороги от горы Кабанья до Широкой щели, в вязовом кленарнике Лобановой и Мокрой щелей. Произрастает под пологом широколиственных лесов. Состояние популяции в заповеднике оценивается как удовлетворительное в связи с относительно высокой численностью, полночленностью (представлены все возрастные группы), хорошим цветением и завязыванием плодов. В 2017 г. внесена в списки 3 издания Красной книги Краснодарского края.

Taxaceae — Тисовые

Taxus baccata L. — Тис ягодный (1, 2). Был указан из Лобановой щели (Тимухин, Туниев, 2007и), Второй Тополиной щели, Глубокой щели у пос. Южная Озерейка, окр. пос. Большой Утриш и др. (Серегин, Суслова, 2007), леса Второй и Третьей Топольных щелей и в долине р. Сукко (Демина и др., 2013; 2015). В 2015 г. нами вновь отмечен в Лобановой щели. Состояние популяции в заповеднике неудовлетворительное: имеется незначительное число удаленных друг от друга деревьев. Отмечено появление молодых особей орнитохорного происхождения. В 2017 г. внесен в списки 3 издания Красной книги Краснодарского края.

Thelypteridaceae — Телиптерисовые

Thelypteris palustris Schott — Телиптерис болотный (2). Для Анапо-Геленджикского флористического района указывается в окр. г. Анапа, на болотистом участке береговой зоны гидрологиче-

ского памятника природы «озеро Сладкий Лиман» (оз. Романтики) (Литвинская, 2007 67; Серегин, Сулова, 2007; Демина и др., 2013). Указывается в долине р. Сукко О.Н. Деминой с соавторами (2015). В стоячей воде, по берегам водоемов, озер. На заповедной территории нами не отмечался. В 2017 г. внесен в списки 3 издания Красной книги Краснодарского края.

Verbenaceae — Вербеновые

Vitex agnus-castus L. — Витекс священный, Авраамово дерево (2). Анапо-Геленджикский флористический р-н: устье р. Сукко, мыс Малый Утриш — по берегу моря (Зернов, Литвинская, 2007; Демина и др., 2013). В 2015 г. нами отмечен там же. Произрастает на галечниках и песках. В заповеднике вид отсутствует, состояние популяции у пос. Малый Утриш близкое к критическому: вид произрастает локально, малочислен и находится в угнетенном состоянии. Предложен к внесению в списки Красной книги РФ (Тимухин, 2015а). В 2017 г. внесен в списки 3 издания Красной книги Краснодарского края.

Vitaceae — Виноградные

Vitis sylvestris C.C. Gmelin — Виноград лесной. Внесен в приложение А3 Красной книги Краснодарского края (2007). Отмечался в низовьях Водопадной щели (Серегин, Сулова, 2007; Демина и др., 2015). В 2015 г. нами также отмечался в Водопадной щели, а второе место находки — в Мокрой щели. Произрастает по склонам ручьев в зарослях сассапарилы и ломоноса виноградолистного. Состояние популяций условно удовлетворительное. В 2017 г. внесен в списки 3 издания Красной книги Краснодарского края.

ХАРАКТЕРИСТИКА ГЕОГРАФИЧЕСКИХ ЭЛЕМЕНТОВ ФЛОРЫ РЕДКИХ И ИСЧЕЗАЮЩИХ ВИДОВ СОСУДИСТЫХ РАСТЕНИЙ ЗАПОВЕДНИКА

Территория заповедника «Утриш», по схеме ботанико-географического районирования Кавказа, относится к Анапо-Геленджикскому флористическому району Северо-Западного Закавказья (Конспект флоры Кавказа, 2003).

Флора редких видов сосудистых растений заповедника «Утриш» включает различные по происхождению географические элементы. При их выделении мы учитывали современные ареалы видов и старались избегать излишне дробной классификации.

Нами выделено 13 групп географических элементов среди флоры редких видов заповедника «Утриш».

Голарктические — виды, распространенные в пределах Голарктического биогеографического царства (нетропические Северная Америка и Евразия).

Палеарктические — виды, распространенные в нетропических областях Евразии.

Европейско-Переднеазиатские — ареал простирается от южных районов Скандинавии через всю лесную Европу и, как правило, изолированно в лесных районах Кавказского перешейка и сопредельных районов Малой Азии и Ирана (иногда — до северной Сирии на юге).

Древнесредиземные — виды, ареалы которых дизъюнктивно расположены вдоль Древнесредиземного моря (Тетис) от Прибалтийских стран до Казахстана и Монголии (иногда южнее).

Понто-Сарматские — виды, ареал которых занимает, главным образом, степную зону вдоль бывшей северной границы Понто-Сарматского моря.

Атлантическо-Средиземноморские — виды, имеющие основной ареал в странах Средиземноморья, но проникающие вдоль Атлантического побережья Европы вплоть до южной Норвегии, благодаря теплоте влияния Гольфстрима и развитию общих для морских побережий литоральных условий обитания. В силу мягкого климата в Европе отдельные представители этой группы иррадируют в своем распространении вглубь континента в Средней Европе.

Средиземноморские — виды с ареалами вокруг Средиземноморского бассейна, включая Северную Африку, Южную Европу, побережье Малой Азии, побережья Черного и Азовского морей.

Средиземноморско-Переднеазиатские — виды, имеющие современный ареал в близких по генезису и родству флор семиаридных условиях редколесий Средиземноморского бассейна и Передней Азии.

Кавказско-Переднеазиатские — главным образом лесные виды, прошедшие становление от некогда единого лесного комплекса Колхидско-Гирканских видов, в дальнейшем разделенных обширными аридными пространствами Восточного Закавказья.

Восточно-Средиземноморские — виды, распространенные на Балканском полуострове, по берегам Малой Азии, южному берегу Крыма, западной части Кавказского перешейка, иногда — с не-

значительными иррадиациями.

Крымско-Кавказские — виды, распространенные в горном Крыму и в известняковых предгорьях Западного и Центрального Кавказа (от черноморского побережья до Минераловодского региона).

Крымско-Новороссийские — виды, произрастающие в горном Крыму и на Северо-Западном Кавказе, как правило, до Туапсе на юго-востоке.

Новороссийские — узкие эндемики Анапо-Геленджикского флористического района, иногда — с незначительными иррадиациями вдоль северных и черноморских предгорий.

По своей сути, Крымско-Кавказские, Крымско-Новороссийские и Новороссийские элементы очень близки и имеют непосредственное происхождение и развитие от Восточно-Средиземноморских флористических элементов, многие из которых можно рассматривать не более чем в подвидовом ранге.

По географическим элементам, принимаемые нами 130 редких видов сосудистых растений, произрастающих в заповеднике «Утриш» и непосредственно у его границ, распределились следующим образом:

Голарктических видов — 3 (2,3%): *Cystopteris fragilis* (L.) Bernh., *Thelypteris palustris* Schott., *Ophioglossum vulgatum* L.

Палеарктических — 3 (2,3%): *Neottia nidus-avis* (L.) Rich., *Epipactis atrorubens* (Hoffm. ex Bernh.) Bess., *Epipactis helleborine* (L.) Crantz.

Европейско-Переднеазиатских — 7 (5,4%): *Taxus baccata* L., *Allium saxatile* Bieb., *Convallaria majalis* L., *Orchis mascula* L., *Gymnadenia conopsea* (L.) R. Br., *Platanthera chlorantha* (Cust) Rchb., *Ranunculus illiricus* L.

Древнесредиземных — 9 (6,9%): *Ceterach officinarum* Willd., *Ephedra distachya* L., *Vitex agnus-castus* L., *Bellevalia speciosa* Woronow ex Grossh., *Cephalanthera longifolia* (L.) Fritsch, *Limodorum abortivum* (L.) Sw., *Orchis militaris* L., *Orchis simia* Lam., *Platanthera bifolia* (L.) Rich.

Понто-Сарматских степных — 18 (13,9%): *Clematis lathyrifolia* Besser ex Trautv., *Crambe koktebelica* (Junge) N. Busch, *Amygdalus nana* L., *Astragalus subuliformis* DC., *Astragalus dolichophyllus* Pallas, *Trachomitum sarmatiense* Woodson, *Rindera tetraspis* Pall., *Jurinea stoeachadifolia* (Bieb.) DC., *Centaurea tanaitica* Klokov, *Tulipa biebersteiniana* Roem. Et Schult., *Iris pumila* L., *Gladiolus tenuis* Bieb., *Stipa pennata* L., *Stipa pulcherrima* C. Koch, *Paeonia tenuifolia* L., *Scrophularia rupestris* Bieb. ex Willd., *Salvia aethiopsis* L., *Helichrysum arenarium* (L.) Moench.

Атлантическо-Средиземноморских — 13 (10,0%): *Glaucium flavum* Crantz, *Crambe maritima* L., *Euphorbia peplis* L., *Euphorbia paralias* L., *Eryngium maritimum* L., *Anacamptis pyramidalis* (L.) Rich., *Epipactis microphylla* (Ehrh.) Sw., *Cephalanthera damasonium* (Mill.) Druce, *Cephalanthera rubra* (L.) Rich., *Ophrys apifera* Huds., *Orchis purpurea* Huds., *Orchis tridentata* Scop., *Silene cserei* Baumg.

Средиземноморских — 10 (7,7%): *Juniperus oxycedrus* L., *Juniperus exelsa* Bieb., *Juniperus foetidissima* Willd., *Euphorbia rigida* Bieb., *Staphylea pinnata* L., *Critmum maritimum* L., *Lonicera etrusca* Santi, *Ruscus aculeatus* L., *Sorbus domestica* L., *Plantago lagopus* L.

Средиземноморско-Переднеазиатских — 4 (3,1%): *Pistacia mutica* Fisch. et C.A. Mey., *Ophrys oestrifera* Bieb., *Taeniatherum asperum* (Simonk.) Nevski, *Vitis sylvestris* C.C. Gmelin.

Восточно-Средиземноморских — 25 (19,2%): *Pinus pallasiana* D. Don, *Anemone blanda* Scott et Kotschy, *Matthiola odoratissima* (Bieb.) R.Br., *Saponaria glutinosa* Bieb., *Fibigia eriocarpa* (DC.) Boiss., *Iberis taurica* DC., *Astragalus utriger* Pall., *Oxytropis pallasii* Pers., *Hedysarum tauricum* Pallas ex Willd., *Linum tauricum* Willd., *Salvia ringens* Sibth. et Sm., *Stachys cretica* L., *Hypericum montbretii* Spach, *Hypericum lydiu* Boiss., *Astrodaucus littoralis* (Bieb.) Drude, *Lamyra echinocephala* (Willd.) Tamamsch., *Asphodeline taurica* (Pall. ex Bieb.) Kunth, *Eremurus spectabilis* Bieb., *Galanthus plicatus* Bieb., *Colchicum umbrosum* Stev., *Himantoglossum carpinum* (Bieb.) C. Koch, *Steveniella satyrioides* (Stev.) Schlechter, *Ophrys mammosa* Desf., *Orchis miorio* L. subsp. *picta* (Loisel.) K. Richt., *Orchis punctulata* Stev. et Lindl.

Крымско-Кавказских — 7 (5,4%): *Pinus pityusa* Stev., *Crambe steveniana* Rupr., *Celtis planchoniana* K.I. Chr., *Genista albida* Willd., *Chamaecytisus wulffi* (V. Kresz.) Klaskova, *Ornithogalum arcuatum* Stev., *Stipa lessingiana* Trin. et Rupr.

Крымско-Новороссийских — 16 (12,3%): *Agropyron pinifolium* Nevski, *Hypericum hyssopifolium* Chix, *Hesperis steveniana* DC., *Sorbus taurica* Zinserl., *Potentilla taurica* Willd., *Astracantha amacanthoides* Podlech, *Linum lanuginosum* (Juz.) Egor., *Heracleum stevenii* Manden., *Asperula cretaceae* Willd., *Onosma polyphylla* Ledeb., *Sideritis taurica* Steph. ex Willd., *Phlomis taurica* Hartw. ex Bunge, *Psephellus declinatus* (Bieb.) C. Koch., *Corydalis paczoskii* N. Busch., *Cephalaria coriacea* (Willd.) Steud., *Cleome circassica* Tzvel.

Новороссийских — 10 (7,7%): *Koeleria timuchinii* Tzvel., *Erysimum callicarpum* Lipsky, *Potentilla sphenophylla* Th. Wolf, *Asperula lipskyana* V.I. Krecz., *Veronica filifolia* Lipsky, *Thymus markhotensis*

Maleev, *Thymus helendzhicus* Klok. et Schost., *Scutellaria noworossica* Juz., *Campanula komarovii* Maleev, *Scorzonera turkeviczii* subsp. *kubanica* Krash. et Lipsch.

Кавказско-Переднеазиатских — 5 (3,8%): *Paeonia caucasica* (Schipcz.) Schipcz., *Atropa caucasica* Kreyer, *Cephalanthera cucullata* Boiss. et Heldr. ex Reichenb., *Ophrys caucasica* Woronow ex Grossh., *Genista humifusa* L.

Проведенный анализ показал, что количественно преобладают Восточно-Средиземноморские виды (25 видов), которые вместе с Крымско-Кавказским, Крымско-Новороссийским и Новороссийским географическими элементами в сумме составляют 44,6%, что свидетельствует об исключительном своеобразии флоры редких видов заповедника «Утриш». Если к ним добавить также Средиземноморский и Атлантическо-Средиземноморский географические элементы, мы получим абсолютное преобладание флоры Средиземноморского корня — 62,3%.

Непосредственное соседство со степной зоной отразилось на достаточно представительном наборе Понто-Сарматских степных видов — 13,9%.

Наименьшее представительство имеют Голарктический и Палеарктический географические элементы, которые в сумме представляют менее 5% от общего числа флоры редких видов.

На ООПТ и в сопредельной зоне нами выявлено 149 редких вида, из них в Красную книгу Российской Федерации включено 59 видов, Краснодарского края — 116 видов, в списки готовящегося 3-го издания Красной книги Краснодарского края — 121 вид.

Следует особо выделить виды, найденные впервые на заповедной территории, либо известные из одного-двух локалитетов: *Asphodeline taurica* (Pall. ex Bieb.) Kunth, *Eremurus spectabilis* Bieb., *Centaurea tanaitica* Klokov, *Jurinea stoechadifolia* (Bieb.) DC., *Scorzonera turkeviczii* subsp. *kubanica* Krash. et Lipsch., *Gladiolus tenuis* Bieb., *Bellevalia speciosa* Woronow ex Grossh., *Orchis morio* L. subsp. *picta* (Loisel.) K. Richt., *Epipactis atrorubens* (Hoffm. ex Bernh.) Bess., *Sorbus taurica* Zinserl., *Iris pumila* L., *Himantoglossum carpinum* (Bieb.) C. Koch., *Stipa lessingiana* Trin. et Rupr., *Astrodaucus littoralis* (Bieb.) Drude, *Hypericum montbretii* Spach, *Plantago lagopus* L., *Euphorbia peplis* L.

Также следует отметить находку на заповедной территории *Koeleria timuchinii* Tzvel. — Тонконог Тимухина (Сем. Poaceae). Эндемик Новороссийского района (Цвелев, 2011). Редкий вид. Нами отмечена вторая находка на территории России. Произрастает в нагорно-ксерофитных группировках горы Лысая над ст. Раевская.

К числу исчезнувших из рассматриваемого региона видов, по-видимому, следует отнести *Calystegia soldanella* (L.) R.Br. — повоий сольданелевый, ранее указывавшийся из пляжной зоны устья р. Сукко (Воронов, 1917; Зернов, 2007). Специальный поиск, организованный нами в устье р. Сукко в 2015 году, положительных результатов не дал.

Вместе с тем список редких видов сосудистых растений заповедника «Утриш» следует считать незавершенным. Обнаружение ряда ранневесенних, либо цветущих поздней осенью видов возможно при организации дополнительных исследований в соответствующие фенологические сезоны года. Так, возможны находки *Chrysocyanthus vernalis* (L.) Adonis *vernalis* L. — адониса весеннего, *Crocus reticulatus* Stev. ex Adams — шафрана сетчатого, *Hegysarum candidum* Bieb. — копеечника бледного, *Hippocrepis emeroides* (Boiss. et Sprun.) Czer. — подковника эмерового, *Trigonella cretacea* (Bieb.) Taliev — пажитника мелового на горе Лысая над ст. Раевская, а также на крутых приморских склонах с семиаридным редколесьем. Возможно также нахождение *Helichrysum arenarium* (L.) — цмина песчаного, ближайший локалитет которого находится на горе Лысая над Варваровкой.

ЭНДЕМИЧНЫЕ И РЕЛИКТОВЫЕ ПРЕДСТАВИТЕЛИ РЕДКИХ ВИДОВ СОСУДИСТЫХ РАСТЕНИЙ

Общее число эндемичных таксонов — 36, в том числе 10 узколокальных Новороссийских эндемиков (см. вышеуказанные географические элементы).

К реликтам третичного периода относится 12 редких видов: *Taxus baccata* L., *Pinus pityusa* Stev., *Juniperus excelsa* Bieb., *Juniperus foetidissima* Willd., *Pistacia mutica* Fisch. et C.A. Mey., *Staphylea pinnata* L., *Ophrys apifera* Huds., *Ophrys caucasica* Woronow ex Grossh., *Ophrys mammosa* Desf., *Ophrys oestriifera* Bieb. *Orchis morio* L. subsp. *picta* (Loisel.) K. Richt., *Steveniella satyrioides* (Stev.) Schlechter.

Из числа Новороссийских и Крымско-Новороссийских эндемиков наибольшей плотностью популяций обладают: *Heracleum stevenii* Manden., *Psephellus declinatus* (Bieb.) C. Koch., *Onosma polyphylla* Ledeb., *Erysimum callicarpum* Lipsky, *Campanula komarovii* Maleev, *Phlomis taurica* Hartw. ex Bunge, *Sideritis taurica* Steph. ex Willd., *Veronica filifolia* Lipsky, *Cephalaria coriacea* (Willd.) Steud.,

однако не следует забывать о незначительной площади произрастания этих видов в заповеднике «Утриш».

По нашим данным, из числа редких видов по численности и плотности популяций на территории заповедника преобладают: *Staphylea pinnata* L., *Anemone blanda* Schott et Kotschy, *Colchicum umbrosum* Stev., *Paeonia caucasica* (Schipcz.) Schipcz., *Ruscus aculeatus* L., *Anacamptis pyramidalis* (L.) Rich., *Cephalanthera damasonium* (Mill.) Druce, *Orchis punctulata* Stev. et Lindl., *Orchis tridentata* Scop., *Neottia nidus-avis* (L.) Rich., *Fibigia eriocarpa* (DC.) Boiss., *Sideritis taurica* Steph. ex Willd., *Salvia ringens* Sibth. et Sm., *Campanula komarovii* Maleev, *Onosma polyphylla* Ledeb., *Psephellus declinatus* (Bieb.) C. Koch., *Erysimum callicarpum* Lipsky, *Lonicera etrusca* Santi, *Cephalaria coriacea* (Willd.) Steud. Большинство из перечисленных видов характеризуются удовлетворительным состоянием популяций и вызывают наименьшие опасения за их длительное сохранение.

Наименьшую группу среди редких видов составили: *Scorzonera turkeviczii* subsp. *kubanica* Krash. et Lipsch., *Centaurea tanaitica* Klokov, *Saponaria glutinosa* Bieb. *Euphorbia paralias* L., *Iris pumila* L., *Himantoglossum carpinum* (Bieb.) C. Koch, *Orchis purpurea* Huds., *Clematis lathyriifolia* Besser ex Reichenb. ex Trautv., *Sorbus taurica* Zinserl., *Potentilla taurica* Willd., *Trachomitum sarmatiense* Woodson, *Stipa lessingiana* Trin. et Rupr., *Astrodaucus littoralis* (Bieb.) Drude, *Hypericum montbretii* Spach, *Sorbus domestica* L., *Plantago lagopus* L., *Cystopteris fragilis* (L.) Bernh., *Thelypteris palustris* Schott., известные из 1, редко — 2 локалитетов в заповеднике «Утриш» и ближайших окрестностях и представленные ограниченным числом (иногда единицами) особей.

Следует также подчеркнуть, что все орхидные, а также *Galanthus plicatus*, внесены в Приложение II СИТЕС.

ПРЕДЛОЖЕНИЯ ПО НАУЧНО ОБОСНОВАННОЙ ОХРАНЕ РЕДКИХ ВИДОВ СОСУДИСТЫХ РАСТЕНИЙ ЗАПОВЕДНИКА

На территории заповедника «Утриш» нами выделено 5 участков и еще 5 — на сопредельной территории с высокой концентрацией видового разнообразия редких видов растений и их высокой численностью (рис.2).

Подавляющее их большинство расположено в приморской зоне заповедника: вдоль клифа и морских склонов. Однако максимальное число редких видов отмечено нами на горе Лысая (над ст. Раевская), где средиземноморские, степные и узколокальные эндемики произрастают совместно на сравнительно ограниченной территории. Интересной видовой композицией отличается урочище «Колючки» в окр. Сухого Лимана, где, помимо прочих, отмечено произрастание ятрышника раскрашенного, отсутствующего на всей остальной заповедной территории.

Научно-исследовательская деятельность заповедника направлена на изучение природных комплексов и объектов, долговременное слежение за динамикой природных процессов с целью оценки и прогноза экологической обстановки, разработки научно-практических рекомендаций по охране природы региона.

Одним из направлений исследований является инвентаризация растительного мира заповедника; поскольку возраст заповедника невелик, списки могут пополняться и видоизменяться, в том числе и за счет редких видов.

Таким образом, необходимо продолжить составление и обновление списков редких видов растений, уточнение карт их распространения. Необходимо приступить к составлению локальных списков (отдельных вершин, ущелий, приморского клифа и т.п.), которые в дальнейшем явятся основой для научно-обоснованного функционального зонирования территории заповедника «Утриш».

Особое внимание следует уделять изучению экологии редких видов. Полученные материалы могут позволить понять и оценить характер и значение различных внешних и внутренних воздействий, влияющих на динамику популяций, и разработать рекомендации по их сохранению.

Несмотря на необходимость контроля над всеми редкими видами, приоритетными в заповеднике «Утриш» должны стать исследования по уникальным в глобальном и национальном аспектах видам — Новороссийским и Крымско-Новороссийским эндемикам, а также ценотические исследования на выделенных нами ключевых территориях произрастания редких видов сосудистых растений.

По границам заповедника «Утриш» большинство редких видов приурочены к стихийной рекреационной зоне с сильным антропогенным влиянием (пос. Большой и Малый Утриш, Водопадная, Базовая и Широкая щели).

Для сохранения редких и исчезающих видов растений предлагаются различные меры: ограничение сбора пищевых, лекарственных, декоративных редких растений, контроль над состоянием их



Рисунок 2. Ключевые места произрастания редких видов сосудистых растений в заповеднике «Утриш»

популяций, обеспечение сохранности растений на всей площади ООПТ.

Для сохранения максимально большого количества ценопопуляций растений, требующих охраны, необходима регламентация любого вида деятельности (летние кафе, парковка транспорта, палаточные городки, стихийный туризм и пр.), вплоть до полного исключения антропогенного пресса. На этих участках в будущем возможно проведение реинтродукционных работ с целью восстановления численности редких видов.

Приуроченность изученных видов к рекреационной зоне Большого и Малого Утриша может стать причиной сокращения численности их ценопопуляций, для сохранения которых необходимо полное исключение антропогенного пресса. В этой связи считаем целесообразным придать выделенным на карте-схеме ключевым местообитаниям статус повышенного контроля службой охраны заповедника.

На базе ООПТ необходимо создание питомника для выращивания редких видов с последующей реинтродукцией в природу.

В условиях культуры большинство изученных видов (сем. Orchidaceae, Cieltidaceae, Iridaceae, Fabaceae) успешно размножаются семенным и вегетативным способом.

На примере питомника по разведению и реинтродукции редких видов сосудистых растений в ФГБУ «Сочинский национальный парк» было отмечено значительное увеличение семенной продуктивности и коэффициента семификации аборигенных видов по сравнению с растениями, находящимися в естественных природных местообитаниях.

Приоритетным направлением дальнейшей деятельности заповедника должно явиться расширение территории, за счет включения как минимум морского склона горы Лысая над с. Варваровка и собственно мыса Малый Утриш с большой концентрацией восточно-средиземноморских и мари- тимальных видов, многие из которых отмечены только на этих двух участках.

РЕКОМЕНДАЦИИ ПО ВЫДЕЛЕНИЮ РЕДКИХ ВИДОВ ФЛОРЫ — ИНДИКАТОРОВ АНТРОПОГЕННОЙ НАГРУЗКИ

При выделении видов индикаторов антропогенной нагрузки, прежде всего, обращается внимание на изменения их численности в процессе трансформации природных ландшафтов. Причем эти изменения могут быть не только отрицательными, но и положительными, то есть происходить в сторону увеличения численности видов.

Растения являются удобной группой для длительного мониторинга как в связи с локальным обилием отдельных видов (безвременник теневой, анемона нежная и др.), так и в связи с высоким уровнем ответных реакций на происходящие в природных экосистемах изменения. Среди редких видов флоры безусловными индикаторами антропогенной нагрузки являются представители семейства орхидных, хотя и другие редкие виды должны быть вовлечены в длительный мониторинг ПТК заповедника «Утриш».

Для представителей флоры травянистых растений проводятся весенние и летние учеты плотности на площадках и численности по маршруту, с фиксированием возрастного состава, процента плодоцветения, тенденций в возобновлении.

Сроки проведения наблюдений за различными видами могут меняться в зависимости от сроков наступления характерных фенофаз. Коррективы вносятся также в зависимости от погодных условий текущего года наблюдений и прочих изменений в местах стационарных наблюдений (сукцессионные последствия, катастрофические явления, смещения микробиотопов, и т.д.).

ПЕРСПЕКТИВЫ ВЕДЕНИЯ БОТАНИЧЕСКОГО МОНИТОРИНГА

Представляется важным организация долговременного слежения за направленностью естественной и антропогенной трансформации растительности, ее сукцессией. Закладка отправных базовых точек для наблюдений является лишь начальной стадией для определения динамических процессов в сообществах.

На контрольных площадках и маршрутах долговременное слежение за состоянием редких представителей флоры должно отвечать нескольким требованиям.

1. Виды должны быть достаточно обычными и, желательно, хотя бы локально массовыми, легко обнаруживаемыми и безошибочно идентифицируемыми.
2. Число определяемых параметров и усилия наблюдателей должны сводиться к минимуму.
3. Полученные результаты должны быть определяющими в оценке состояния ценопопуляций

(и видов в целом), позволяющими провести экстраполяцию на всю исследуемую макросистему, удобными для выявления многолетней динамики численности и состояния видов, позволяющими обеспечить длительную преемственность подобных наблюдений.

Критериям массовости и удобства для наблюдений соответствуют вышеуказанные безвременник теневой, анемона нежная, ятрышник трехзубчатый, шалфей раскрытый, желтушник красиво-плодный и др.

Для представителей флоры травянистых растений проводятся весенние и летние учеты плотности на площадках и численности по маршруту, с фиксированием возрастного состава, процента плодоцветения, тенденций в возобновлении.

ЗАКЛЮЧЕНИЕ

В результате проведенных в 2014–2015 гг. работ нами констатировано произрастание для заповедной территории 109 редких видов сосудистых растений. К указанному списку видов, занесенных в различные периоды в Красные книги Краснодарского края и Российской Федерации, следует добавить узкоэндемичный Новороссийский вид — тонконог Тимухина (*Koeleria timuchinii* Tzvel.), впервые обнаруженный на территории заповедника «Утриш». Кроме того, впервые для заповедной территории отмечено достоверное документированное произрастание таких редких видов, как эремурус замечательный (*Eremurus spectabilis* Bieb.), василек донской (краснодарский) — *Centaurea tanaitica* Klokov (*Centaurea czerkessica* Dobroc. et Kotov), наголоватка лавандолистная (*Jurinea stoechadifolia* (Bieb.) DC.), козелец Туркевича (*Scorzonera turkeviczii* subsp. *kubanica* Krasch. et Lipsch.), шпажник тонкий (*Gladiolus tenuis* Bieb.), бельвалия великолепная (*Bellevalia speciosa* Woronow ex Grossh.), ятрышник раскрашенный (*Orchis morio* L. subsp. *picta* (Losiel.) K. Richt.), рябина крымская (*Sorbus taurica* Zinserl.).

К числу исчезнувших из рассматриваемого региона видов, по-видимому, следует отнести повои сольданелевый (*Calystegia soldanella* (L.) R.Br.

Вместе с тем список редких видов сосудистых растений заповедника «Утриш» следует считать незавершенным. Возможны находки адониса весеннего (*Chrysocyanthus vernalis* (L.), шафрана сетчатого (*Crocus reticulatus* Stev. ex Adams), копеечника бледного (*Hegysarum candidum* Bieb.), подковника эмерового (*Hippocrepis emeroides* (Boiss. et Sprun.) Czer.), пажитника мелового (*Trigonella cretacea* (Bieb.) Taliev), цмина песчаного (*Helichrisum arenarium* (L.).

Проведенный анализ показал, что количественно преобладают Восточно-Средиземноморские виды, которые вместе с Крымско-Кавказским, Крымско-Новороссийским и Новороссийским географическими элементами в сумме составляют 45,7%, что свидетельствует об исключительном своеобразии флоры редких видов заповедника «Утриш». Если к ним добавить также Средиземноморский и Атлантическо-Средиземноморский географические элементы, мы получим абсолютное преобладание флоры Средиземноморского корня — 63,8%.

Уникальность созданного заповедника «Утриш» заключается в том, что на данный момент это единственная в РФ территория, сохраняющая наиболее представительные Восточно-Средиземноморские и Субсредиземноморские ценозы.

БЛАГОДАРНОСТИ

Автор выражает благодарность зам. директора НИР ФГБУ «Государственный заповедник «Утриш» О.Н. Быхаловой за предоставленную возможность проведения исследований в заповеднике и зам. директора НИР ФГБУ «Сочинский национальный парк», д.б.н. Б.С. Туниеву за помощь в экспедиционных работах, определении спорных видов растений и труд критического чтения настоящей статьи.

ЛИТЕРАТУРА

- Вахрамеева М.Г., Литвинская С.А. Пыльцеголовник курдский — *Cephalanthera kurdica* Bornm. ex Kraenzl. 1895 [= *Cephalanthera floribunda* Woronow, 1908] // Красная книга Краснодарского края (Растения и грибы). Издание второе / Отв. ред. С.А. Литвинская. Краснодар: ООО «Дизайн Бюро №1», 2007. С. 381–382.
- Воронов Ю.Н. Материалы к флоре северо-западной Черкесии // Изв. Кавказского отдела РГО. Тифлис, 1917. Т. 25. № 2–3. С. 1–20.
- Галушко А.И. Флора Северного Кавказа. Определитель. — Ростов н/Д: Изд-во РГУ, 1978. Т. 1. 320 с.
- Галушко А.И. Флора Северного Кавказа. Определитель. — Ростов н/Д: Изд-во РГУ, 1980. Т. 2. 352 с.
- Галушко А.И. Флора Северного Кавказа. Определитель. Ростов н/Д: Изд-во РГУ, 1980. Т. 3. 328 с.

- Гельтман Д.В., Литвинская С.А., Муртазалиев Р.А., Шванова В.В. Растения российской части Кавказа в RD LIST IUCN // Труды Дагестанского Русского ботанического общества. Махачкала: АЛЕФ (ИП Овчинников М.А.) 2015. Вып. 3. С. 17–24.
- Гроссгейм А.А. Растительный покров Кавказа. М.: Изд-во МОИП, 1984. 264 с.
- Демина О.Н., Рогаль Л.Л., Дмитриев П.А., Быхалова О.Н. Дополнение к флоре сосудистых растений заповедника «Утриш». Особенности флоры полуострова Абрау и заповедника «Утриш» // Биоразнообразии государственного природного заповедника «Утриш». Научные труды. Том 1. 2012 — Анапа. 2013. С. 136–146.
- Демина О.Н., Рогаль Л.Л., Суслова Е.Г., Дмитриев П.А., Кожин М.Н., Сергеев А.П., Быхалова О.Н. Конспект флоры Государственного природного заповедника «Утриш» // «Живые и биокосные системы». 2015. № 13; URL: <http://www.jbks.ru/archive/issue-13/article-8>.
- Зернов А.С. Растения Северо-Западного Закавказья. М.: Изд. МГПУ, 2000. 130 с.
- Зернов А.С. Определитель сосудистых растений севера Российского Причерноморья. — М.: Товарищество научных изданий КМК, 2002. 283 с.
- Зернов А.С. Флора Северо-Западного Кавказа. Москва: Товарищество научных изданий КМК. 2006. 664 стр., илл.
- Зернов А.С. Повой солданелевый — *Calystegia soldanella* (L.) R.Br. 1810 // Красная книга Краснодарского края. (Растения и грибы). Издание второе / Отв. ред. С.А. Литвинская. Краснодар: ООО «Дизайн Бюро №1», 2007. С. 269–270.
- Зернов А.С. Иллюстрированная флора юга Российского Причерноморья. Москва: Товарищество научных изданий КМК, 2013. 588 с.
- Зернов А.С. Молочай жесткий — *Euphorbia rigida* Bieb, 1808 [= *Euphorbia biglandulosa* Desf. 1808] // Красная книга Краснодарского края. (Растения и грибы). Издание второе / Отв. ред. С.А. Литвинская. Краснодар: ООО «Дизайн Бюро №1», 2007. С. 182–183.
- Зернов А.С. Иллюстрированная флора юга Российского Причерноморья. Москва: Товарищество научных изданий КМК, 2013. 588 с.
- Зернов А.С., Литвинская С.А. Витекс священный, Авраамово дерево — *Vitex agnus-castus* L. 1753 // Красная книга Краснодарского края. (Растения и грибы). Издание второе / Отв. ред. С.А. Литвинская. Краснодар: ООО «Дизайн Бюро №1», 2007. С. 283–284.
- Конспект флоры Кавказа: В 3 томах / Отв. ред. акад. А.Л. Тахтаджян: Том I / Ред. Ю.Л. Меницкий, Т.Н. Попова. СПб.: Изд-во С.-Петербург. ун-та, 2003. 204 с.
- Конспект флоры Кавказа: В 3 томах / Отв. ред. акад. А.Л. Тахтаджян: Том 2 / Ред. Ю.Л. Меницкий, Т.Н. Попова. СПб.: Изд-во С.-Петербург. ун-та, 2006. 467 с.
- Конспект флоры Кавказа: В 3 томах / Отв. ред. акад. А.Л. Тахтаджян: Т. 3, ч. 1 / Ред. Ю.Л. Меницкий, Т.Н. Попова, Г.Л. Кудряшова, И.В. Татанов. СПб.; М.: Товарищество научных изданий КМК, 2008. 469 с., ил.
- Конспект флоры Кавказа: В 3 томах / Отв. ред. акад. А.Л. Тахтаджян: Т. 3, ч. 2 / Ред. Ю.Л. Кудряшова, И.В. Татанов. СПб.; М.: Товарищество научных изданий КМК, 2012. 623 с., ил.
- Косенко С.И. Определитель высших растений Северо-Западного Кавказа и Предкавказья. — М.: Колос, 1970. 614 с.
- Красная книга Краснодарского края / Под ред. В.Я. Нагалева. Краснодар, 1994. 285 с.
- Красная книга Краснодарского края. (Растения и грибы). Издание второе / Отв. ред. С.А. Литвинская. — Краснодар: ООО «Дизайн Бюро №1», 2007. 640 с., ил.
- Красная книга Российской Федерации (растения и грибы). М.: Т-во научн. изд. КМК, 2008. 885 с.
- Кузнецов Н.И. Принципы деления Кавказа на ботанико-географические провинции // Зап. АН, сер. VIII. Физ-мат. отд., 24, 1. — М.: 1909. 171 с.
- Леонтьева О.А., Суслова Е.Г. Изучение биоразнообразия в лесах средиземноморского типа черноморского побережья Кавказа // Биогеография, вып. 8, География Биоразнообразия. М., 2000. С. 38–42.
- Леонтьева О.А., Суслова Е.Г., Перешкольщик С.Л. О необходимости создания Утришского заповедника // Перспективы развития особо охраняемых природных территорий и туризма на Северном Кавказе: материалы международной научно-практической конференции / Под ред. В.В. Ковалева, С.А. Третьяка. Майкоп: ООО «Качество», 2008. С. 116–122.
- Литвинская С.А. Растительность Черноморского побережья России (Средиземноморский анклав). Краснодар, 2004. 118 с.
- Литвинская С.А. Телиптерис болотный — *Thelypteris palustris* Schott, 1834 // Красная книга Краснодарского края (Растения и грибы). Издание второе / Отв. ред. С.А. Литвинская. Краснодар: ООО «Дизайн Бюро №1», 2007. С. 83–84.
- Литвинская С.А. Скребница аптечная — *Ceterach officinarum* Willd. 1804 // Красная книга Краснодарского края (Растения и грибы). Издание второе / Отв. ред. С.А. Литвинская. Краснодар: ООО «Дизайн Бюро №1», 2007. С. 88–89.
- Литвинская С.А. Пузырник ломкий — *Cystopteris fragilis* (L.) Bernh. 1805 // Красная книга Краснодарского края (Растения и грибы). Издание второе / Отв. ред. С.А. Литвинская. Краснодар: ООО «Дизайн Бюро №1», 2007. С. 90–91.
- Литвинская С.А. Можжевельник высокий — *Juniperus excelsa* Bieb. 1800 // Красная книга Краснодарского края (Растения и грибы). Издание второе / Отв. ред. С.А. Литвинская. Краснодар: ООО «Дизайн Бюро №1», 2007. С. 106–107.
- Литвинская С.А. Можжевельник вонючий — *Juniperus foetidissima* Willd. 1806 // Красная книга Краснодарского края (Растения и грибы). Издание второе / Отв. ред. С.А. Литвинская. Краснодар: ООО «Дизайн Бюро №1», 2007. С. 104–105.
- Литвинская С.А. Ветреница нежная — *Anemone blanda* Scott et Kotschy, 1854 // Красная книга Краснодарского края (Растения и грибы). Издание второе / Отв. ред. С.А. Литвинская. Краснодар: ООО «Дизайн Бюро №1», 2007. С. 114–115.
- Литвинская С.А. Ломонос чинолистный — *Clematis lathyrifolia* Besser ex Reichenb. ex Trautv. 1842 // Красная книга Краснодарского края (Растения и грибы). Издание второе / Отв. ред. С.А. Литвинская. Краснодар: ООО «Дизайн Бюро №1», 2007. С. 122–123.
- Литвинская С.А. Мачек желтый — *Glaucium flavum* Crantz, 1763 // Красная книга Краснодарского края (Растения и грибы). Издание второе / Отв. ред. С.А. Литвинская. Краснодар: ООО «Дизайн Бюро №1», 2007. С. 134–135.
- Литвинская С.А. Мыльнянка клейкая — *Saponaria glutinosa* Bieb. 1803 // Красная книга Краснодарского края (Растения и грибы). Издание второе / Отв. ред. С.А. Литвинская. Краснодар: ООО «Дизайн Бюро №1», 2007. С. 137–138.
- Литвинская С.А. Катран коктебельский — *Crambe koktebelica* (Junge) N. Busch, 1908 // Красная книга Краснодарского края (Растения и грибы). Издание второе / Отв. ред. С.А. Литвинская. Краснодар: ООО «Дизайн Бюро №1», 2007. С. 111–112.

С. 159–160.

Литвинская С.А. Катран морской — *Crambe maritima* L. 1753 // Красная книга Краснодарского края (Растения и грибы). Издание второе / Отв. ред. С.А. Литвинская. Краснодар: ООО «Дизайн Бюро №1», 2007 12. С. 163–164.

Литвинская С.А. Критмум морской — *Critmum maritimum* L. 1753 // Красная книга Краснодарского края (Растения и грибы). Издание второе / Отв. ред. С.А. Литвинская. Краснодар: ООО «Дизайн Бюро №1», 2007 1. С. 250–251.

Литвинская С.А. Левкой душистый — *Matthiola odoratissima* (Vieb.) R. Br. 1812 [= *Matthiola taurica* (Conti) Grossh. 1950] // Красная книга Краснодарского края (Растения и грибы). Издание второе / Отв. ред. С.А. Литвинская. Краснодар: ООО «Дизайн Бюро №1», 2007 17. С. 164–165.

Литвинская С.А. Желтушник красивоплодный — *Erysimum callicarpum* Lipsky, 1891 // Красная книга Краснодарского края (Растения и грибы). Издание второе / Отв. ред. С.А. Литвинская. Краснодар: ООО «Дизайн Бюро №1», 2007 13. С. 166–167.

Литвинская С.А. Фибигия мохнатоплодная — *Fibigia eriocarpa* (DC.) Boiss. // Красная книга Краснодарского края (Растения и грибы). Издание второе / Отв. ред. С.А. Литвинская. Краснодар: ООО «Дизайн Бюро №1», 2007 14. С. 168–169.

Литвинская С.А. Вечерница Стевена — *Hesperis steveniana* DC. 1821 // Красная книга Краснодарского края (Растения и грибы). Издание второе / Отв. ред. С.А. Литвинская. Краснодар: ООО «Дизайн Бюро №1», 2007 15. С. 169–170.

Литвинская С.А. Иберийка крымская — *Iberis taurica* DC. 1821 // Красная книга Краснодарского края (Растения и грибы). Издание второе / Отв. ред. С.А. Литвинская. Краснодар: ООО «Дизайн Бюро №1», 2007 16. С. 171–172.

Литвинская С.А. Каркас Планшона, каркас гладковатый — *Celtis planchoniana* K.I. Chr. 1997 [= *Celtis glabrata* Stev. ex Planch. 1848] // Красная книга Краснодарского края (Растения и грибы). Издание второе / Отв. ред. С.А. Литвинская. Краснодар: ООО «Дизайн Бюро №1», 2007 20. С. 175–176.

Литвинская С.А. Молочай прибрежный — *Euphorbia paralias* L. 1753 // Красная книга Краснодарского края (Растения и грибы). Издание второе / Отв. ред. С.А. Литвинская. Краснодар: ООО «Дизайн Бюро №1», 2007 23. С. 184–185.

Литвинская С.А. Молочай бутерлак — *Euphorbia pepis* L. 1753 // Красная книга Краснодарского края (Растения и грибы). Издание второе / Отв. ред. С.А. Литвинская. Краснодар: ООО «Дизайн Бюро №1», 2007 24. С. 180–181.

Литвинская С.А. Лапчатка клинолистная — *Potentilla sphenophylla* Th. Wolf, 1908 // Красная книга Краснодарского края (Растения и грибы). Издание второе / Отв. ред. С.А. Литвинская. Краснодар: ООО «Дизайн Бюро №1», 2007 60. С. 205–206.

Литвинская С.А. Лапчатка крымская — *Potentilla taurica* Willd. 1816 // Красная книга Краснодарского края (Растения и грибы). Издание второе / Отв. ред. С.А. Литвинская. Краснодар: ООО «Дизайн Бюро №1», 2007 61. С. 206–207.

Литвинская С.А. Рябина крымская *Sorbus taurica* Zinserl. 1939 // Красная книга Краснодарского края (Растения и грибы). Издание второе / Отв. ред. С.А. Литвинская. Краснодар: ООО «Дизайн Бюро №1», 2007 62. С. 199–200.

Литвинская С.А. Астраканта колючковидная — *Astracantha amacanthoides* Podlech, 1983 [= *Astragalus amacanthoides* Boriss.] // Красная книга Краснодарского края (Растения и грибы). Издание второе / Отв. ред. С.А. Литвинская. Краснодар: ООО «Дизайн Бюро №1», 2007 25. С. 223–224.

Литвинская С.А. Астрагал пузыристый — *Astragalus utriger* Pall. 1800 // Красная книга Краснодарского края (Растения и грибы). Издание второе / Отв. ред. С.А. Литвинская. Краснодар: ООО «Дизайн Бюро №1», 2007 27. С. 217–218.

Литвинская С.А. Астрагал шиловидный — *Astragalus subuliformis* DC. 1802 [= *Astragalus subulatus* Bieb. 1808] // Красная книга Краснодарского края (Растения и грибы). Издание второе / Отв. ред. С.А. Литвинская. Краснодар: ООО «Дизайн Бюро №1», 2007 26. С. 218–219.

Литвинская С.А. Подковник эмеровый — *Hippocrepis emeroides* (Boiss. et Sprun.) Czer. 1995 [= *Coronilla emeroides* Boiss. et Sprun. 1843] // Красная книга Краснодарского края (Растения и грибы). Издание второе / Отв. ред. С.А. Литвинская. Краснодар: ООО «Дизайн Бюро №1», 2007 31. С. 219–220.

Литвинская С.А. Дрок беловатый — *Genista albida* Willd. 1802 // Красная книга Краснодарского края (Растения и грибы). Издание второе / Отв. ред. С.А. Литвинская. Краснодар: ООО «Дизайн Бюро №1», 2007 29. С. 220–221.

Литвинская С.А. Дрок раскидистый — *Genista humifusa* L. 1759 // Красная книга Краснодарского края (Растения и грибы). Издание второе / Отв. ред. С.А. Литвинская. Краснодар: ООО «Дизайн Бюро №1», 2007 30. С. 222–223.

Литвинская С.А. Пажитник меловой — *Trigonella cretacea* (Bieb.) Taliev, 1905 // Красная книга Краснодарского края (Растения и грибы). Издание второе / Отв. ред. С.А. Литвинская. Краснодар: ООО «Дизайн Бюро №1», 2007 33. С. 225–226.

Литвинская С.А. Остролодочник Палласа — *Oxytropis pallasii* Pers. 1807 // Красная книга Краснодарского края (Растения и грибы). Издание второе / Отв. ред. С.А. Литвинская. Краснодар: ООО «Дизайн Бюро №1», 2007 32. С. 230–231.

Литвинская С.А. Мелкоракитник Вульфа — *Chamaecytisus wulffi* (V.Kresz.) Klaskova, 1958 // Красная книга Краснодарского края (Растения и грибы). Издание второе / Отв. ред. С.А. Литвинская. Краснодар: ООО «Дизайн Бюро №1», 2007 28. С. 231–232.

Литвинская С.А. Клекачка перистая — *Staphylea pinnata* L. 1753 // Красная книга Краснодарского края (Растения и грибы). Издание второе / Отв. ред. С.А. Литвинская. Краснодар: ООО «Дизайн Бюро №1», 2007 66. С. 235–236.

Литвинская С.А. Фисташка туполистная — *Pistacia mutica* Fisch. et C.A. Mey. 1837 // Красная книга Краснодарского края (Растения и грибы). Издание второе / Отв. ред. С.А. Литвинская. Краснодар: ООО «Дизайн Бюро №1», 2007. С. 238–240.

Литвинская С.А. Лен шерстистый — *Linum hirsutum* L. subsp. *lanuginosum* (Juz.) Egor. 1996 // Красная книга Краснодарского края (Растения и грибы). Издание второе / Отв. ред. С.А. Литвинская. Краснодар: ООО «Дизайн Бюро №1», 2007 41. С. 240–241.

Литвинская С.А. Лен крымский — *Linum tauricum* Willd. 1809 // Красная книга Краснодарского края (Растения и грибы). Издание второе / Отв. ред. С.А. Литвинская. Краснодар: ООО «Дизайн Бюро №1», 2007 42. С. 241–242.

Литвинская С.А. Синеголовник морской — *Eryngium maritimum* L. 1753 // Красная книга Краснодарского края (Растения и грибы). Издание второе / Отв. ред. С.А. Литвинская. Краснодар: ООО «Дизайн Бюро №1», 2007 2. С. 251–253.

Литвинская С.А. Борщевик Стевена — *Heracleum stevenii* Manden. 1949 // Красная книга Краснодарского края (Растения и грибы). Издание второе / Отв. ред. С.А. Литвинская. Краснодар: ООО «Дизайн Бюро №1», 2007 3. С. 253–254.

- Литвинская С.А.* Жимолость этруская — *Lonicera etrusca* Santi, 1795 // Красная книга Краснодарского края (Растения и грибы). Издание второе / Отв. ред. С.А. Литвинская. Краснодар: ООО «Дизайн Бюро №1», 2007 18. С. 254–255.
- Литвинская С.А.* Ясменник меловой, ясменник крымский — *Asperula cretacea* Willd. 1931 [= *Asperula taurica* Pasz. 1890] // Красная книга Краснодарского края (Растения и грибы). Издание второе / Отв. ред. С.А. Литвинская. Краснодар: ООО «Дизайн Бюро №1», 2007 63. С. 265.
- Литвинская С.А.* Ясменник Липского — *Asperula lipskyana* V. Krecz. 1934 // Красная книга Краснодарского края (Растения и грибы). Издание второе / Отв. ред. С.А. Литвинская. Краснодар: ООО «Дизайн Бюро №1», 2007 64. С. 266–267.
- Литвинская С.А.* Оносма многолистная — *Onosma polyphylla* Ledeb. 1820 // Красная книга Краснодарского края (Растения и грибы). Издание второе / Отв. ред. С.А. Литвинская. Краснодар: ООО «Дизайн Бюро №1», 2007 10. С. 271–272.
- Литвинская С.А.* Вероника нителистная — *Veronica filifolia* Lipsky, 1890 // Красная книга Краснодарского края (Растения и грибы). Издание второе / Отв. ред. С.А. Литвинская. Краснодар: ООО «Дизайн Бюро №1», 2007 65. С. 276–277.
- Литвинская С.А.* Витекс священный, Аврамово дерево — *Vitex agnus-castus* L. 1753 // Красная книга Краснодарского края (Растения и грибы). Издание второе / Отв. ред. С.А. Литвинская. Краснодар: ООО «Дизайн Бюро №1», 2007. С. 283–284.
- Литвинская С.А.* Железница крымская — *Sideritis taurica* Steph. ex Willd. 1800 // Красная книга Краснодарского края (Растения и грибы). Издание второе / Отв. ред. С.А. Литвинская. Краснодар: ООО «Дизайн Бюро №1», 2007 38. С. 284–286.
- Литвинская С.А.* Тимьян геленджикский — *Thymus helendzhicus* Klok. et Schost. 1939 // Красная книга Краснодарского края (Растения и грибы). Издание второе / Отв. ред. С.А. Литвинская. Краснодар: ООО «Дизайн Бюро №1», 2007 39. С. 290–291.
- Литвинская С.А.* Тимьян маркотхский — *Thymus markhotensis* Maleev, 1930 // Красная книга Краснодарского края (Растения и грибы). Издание второе / Отв. ред. С.А. Литвинская. Краснодар: ООО «Дизайн Бюро №1», 2007 40. С. 288–289.
- Литвинская С.А.* Шлемник новороссийский — *Scutellaria novorossica* Juz. 1951 // Красная книга Краснодарского края (Растения и грибы). Издание второе / Отв. ред. С.А. Литвинская. Краснодар: ООО «Дизайн Бюро №1», 2007 37. С. 293–294.
- Литвинская С.А.* Зопник крымский — *Phlomis taurica* Hartwiss ex Bunge, 1873 / Красная книга Краснодарского края (Растения и грибы). Издание второе / Отв. ред. С.А. Литвинская. Краснодар: ООО «Дизайн Бюро №1», 2007 36. С. 294–295.
- Литвинская С.А.* Василек краснодарский — *Centaurea czerkessica* Dobrocz. et Kotov, 1962 // Красная книга Краснодарского края (Растения и грибы). Издание второе / Отв. ред. С.А. Литвинская. Краснодар: ООО «Дизайн Бюро №1», 2007 6. С. 310–311.
- Литвинская С.А.* Наголоватка лавандолистная — *Jurinea stoechadifolia* (Bieb.) DC. 1962 // Красная книга Краснодарского края (Растения и грибы). Издание второе / Отв. ред. С.А. Литвинская. Краснодар: ООО «Дизайн Бюро №1», 2007 7. С. 311–312.
- Литвинская С.А.* Козелец Туркевича, подвид Кубанский — *Scorzonera turkeviczii* subsp. *kubanica* Krasch. et Lipsch. // Красная книга Краснодарского края (Растения и грибы). Издание второе / Отв. ред. С.А. Литвинская. Краснодар: ООО «Дизайн Бюро №1», 2007 8. С. 318–319.
- Литвинская С.А.* Шафран крымский — *Crocus tauricus* (Trautv.) Puring, 1900 [= *Crocus biflorus* Mill. var. *tauricus* Trautv. 1859] // Красная книга Краснодарского края (Растения и грибы). Издание второе / Отв. ред. С.А. Литвинская. Краснодар: ООО «Дизайн Бюро №1», 2007 34. С. 341–342.
- Литвинская С.А.* Касатик карликовый — *Iris pumila* L. aggr. 1753 // Красная книга Краснодарского края (Растения и грибы). Издание второе / Отв. ред. С.А. Литвинская. Краснодар: ООО «Дизайн Бюро №1», 2007 35. С. 346–347.
- Литвинская С.А.* Асфоделина крымская — *Asphodeline taurica* (Pall. ex Bieb.) Kunth. 1843 // Красная книга Краснодарского края (Растения и грибы). Издание второе / Отв. ред. С.А. Литвинская. Краснодар: ООО «Дизайн Бюро №1», 2007 4. С. 351–352.
- Литвинская С.А.* Анакампис пирамидальный — *Anacamptis pyramidalis* (L.) Rich. 1818 // Красная книга Краснодарского края (Растения и грибы). Издание второе / Отв. ред. С.А. Литвинская. Краснодар: ООО «Дизайн Бюро №1», 2007 43. С. 377–378.
- Литвинская С.А.* Пыльцеголовник курдский — *Cephalanthera kurdica* Wagn. ex Kraenzl. 1895 [= *Cephalanthera floribunda* Wogonow, 1908] // Красная книга Краснодарского края (Растения и грибы). Издание второе / Отв. ред. С.А. Литвинская. Краснодар: ООО «Дизайн Бюро №1», 2007s1. С. 381–382.
- Литвинская С.А.* Пыльцеголовник крупноцветковый — *Cephalanthera damasonium* (Mill.) Druce, 1906 // Красная книга Краснодарского края (Растения и грибы). Издание второе / Отв. ред. С.А. Литвинская. Краснодар: ООО «Дизайн Бюро №1», 2007 44. С. 379–381.
- Литвинская С.А.* Пыльцеголовник длиннолистный — *Cephalanthera longifolia* (L.) Fritsch, 1888 // Красная книга Краснодарского края (Растения и грибы). Издание второе / Отв. ред. С.А. Литвинская. Краснодар: ООО «Дизайн Бюро №1», 2007 45. С. 383–384.
- Литвинская С.А.* Пыльцеголовник красный — *Cephalanthera rubra* (L.) Rich. 1817 // Красная книга Краснодарского края (Растения и грибы). Издание второе / Отв. ред. С.А. Литвинская. Краснодар: ООО «Дизайн Бюро №1», 2007 46. С. 385–386.
- Литвинская С.А.* Ремнедестник козий — *Himantoglossum caprinum* (Bieb.) C. Koch, 1849 // Красная книга Краснодарского края (Растения и грибы). Издание второе / Отв. ред. С.А. Литвинская. Краснодар: ООО «Дизайн Бюро №1», 2007 47. С. 394–395.
- Литвинская С.А.* Лимодорум недоразвитый — *Limodorum abortivum* (L.) Sw. 1799 // Красная книга Краснодарского края (Растения и грибы). Издание второе / Отв. ред. С.А. Литвинская. Краснодар: ООО «Дизайн Бюро №1», 2007 48. С. 396–397.
- Литвинская С.А.* Ятрышник мужской — *Orchis mascula* (L.) L. // Красная книга Краснодарского края (Растения и

- грибы). Издание второе / Отв. ред. С.А. Литвинская. Краснодар: ООО «Дизайн Бюро №1», 2007 49. С. 407–408.
- Литвинская С.А. Ятрышник шлемоносный — *Orchis militaris* L. 1753 // Красная книга Краснодарского края (Растения и грибы). Издание второе / Отв. ред. С.А. Литвинская. Краснодар: ООО «Дизайн Бюро №1», 2007 50. С. 409–410.
- Литвинская С.А. Ятрышник мелкоточечный — *Orchis punctulata* Stev. et Lindl. 1835 // Красная книга Краснодарского края (Растения и грибы). Издание второе / Отв. ред. С.А. Литвинская. Краснодар: ООО «Дизайн Бюро №1», 2007 51. С. 416–417.
- Литвинская С.А. Ятрышник пурпурный — *Orchis purpurea* Huds. 1762 // Красная книга Краснодарского края (Растения и грибы). Издание второе / Отв. ред. С.А. Литвинская. Краснодар: ООО «Дизайн Бюро №1», 2007 52. С. 417–419.
- Литвинская С.А. Ятрышник обезьяний — *Orchis simia* Lam. 1779 // Красная книга Краснодарского края (Растения и грибы). Издание второе / Отв. ред. С.А. Литвинская. Краснодар: ООО «Дизайн Бюро №1», 2007 53. С. 419–421.
- Литвинская С.А. Ятрышник трехзубчатый — *Orchis tridentata* Scop. 1772 // Красная книга Краснодарского края (Растения и грибы). Издание второе / Отв. ред. С.А. Литвинская. Краснодар: ООО «Дизайн Бюро №1», 2007 54. С. 422–424.
- Литвинская С.А. Любка двулистная — *Platanthera bifolia* (L.) Rich. 1817 // Красная книга Краснодарского края (Растения и грибы). Издание второе / Отв. ред. С.А. Литвинская. Краснодар: ООО «Дизайн Бюро №1», 2007 55. С. 425–426.
- Литвинская С.А. Любка зеленоцветная — *Platanthera chlorantha* (Cust.) Rehb. 1829 // Красная книга Краснодарского края (Растения и грибы). Издание второе / Отв. ред. С.А. Литвинская. Краснодар: ООО «Дизайн Бюро №1», 2007 56. С. 427–428.
- Литвинская С.А., Мордак Е.В. Штернбергия колхикоцветная, штернбергия зимовникоцветная — *Stembergia colchiciflora* Waldst. et Kit. // Красная книга Краснодарского края (Растения и грибы). Издание второе / Отв. ред. С.А. Литвинская. Краснодар: ООО «Дизайн Бюро №1», 2007. С. 368–369.
- Литвинская С.А., Мордак Е.В. Бельвалия великолепная — *Bellevalia spesiosa* Woronow ex Grossh. 1925 [= *Bellevalia sarmatica* (Pall. ex Miscz. Woronow, 1927)] // Красная книга Краснодарского края (Растения и грибы). Издание второе / Отв. ред. С.А. Литвинская. Краснодар: ООО «Дизайн Бюро №1», 2007а. С. 369–371.
- Литвинская С.А., Постарнак Ю.А. Колокольчик Комарова — *Campanula komarovii* Maleev, 1930 // Красная книга Краснодарского края (Растения и грибы). Издание второе / Отв. ред. С.А. Литвинская. Краснодар: ООО «Дизайн Бюро №1», 2007б. С. 298–299.
- Литвинская С.А., Постарнак Ю.А. Псефеллус наклоненный — *Psephellus declinatus* (Bieb.) C. Koch, 1851 [= *Centaurea declinata* Bieb. 1819] // Красная книга Краснодарского края (Растения и грибы). Издание второе / Отв. ред. С.А. Литвинская. Краснодар: ООО «Дизайн Бюро №1», 2007. С. 308–309.
- Литвинская С.А., Постарнак Ю.А. Риндера четырехтычинковая — *Rindera tetraspis* Pall. 1771 // Красная книга Краснодарского края (Растения и грибы). Издание второе / Отв. ред. С.А. Литвинская. Краснодар: ООО «Дизайн Бюро №1», 2007а. С. 272–273.
- Литвинская С.А., Постарнак Ю.А. Сосна пицундская — *Pinus pityusa* Stev., 1838 // Красная книга Краснодарского края (Растения и грибы). Издание второе / Отв. ред. С.А. Литвинская. Краснодар: ООО «Дизайн Бюро №1», 2007г. С. 101–102.
- Литвинская С.А., Постарнак Ю.А. Шалфей раскрытый — *Salvia ringens* Sibth. et Sm. // Красная книга Краснодарского края (Растения и грибы). Издание второе / Отв. ред. С.А. Литвинская. Краснодар: ООО «Дизайн Бюро №1», 2007в. С. 295–296.
- Малеев В.П. Растительность района Новороссийск-Михайловский перевал и ее отношение к Крыму // Зап. гос. Никитского бот. Сада. Т. XIII. Вып. 2. 1931. 174 с.
- Попович А.В. Новые и редкие виды сосудистых растений Новороссийского флористического района (Северо-Западный Кавказ). Вестник МГОУ. Серия «Естественные науки». № 2, Москва, 2013. С. 70–74.
- Семина М.Е., Сулова Е.Г. Краткий флористический анализ растительного покрова Абрауского полуострова и список видов, собранных в гербарий в окрестностях поселка Малый Утриш // Природа полуострова Абрау (ландшафты, растительность и животное население). М.: Изд.-во МГУ, Географический факультет, 2000. С. 69–75.
- Серезин А.П., Сулова Е.Г. Дополнение к списку растений, собранных в гербарии на полуострове Абрау: Сб. научн. тр. / Под ред. О.А. Леонтьевой, Е.Г. Суловой. Географический факультет МГУ, Москва, 2002. С. 5–18.
- Серезин А.П., Сулова Е.Г. Флора сосудистых растений окрестностей пос. Малый Утриш. // Ландшафтное и биологическое разнообразие Северо-Западного Кавказа. МГУ, Географический факультет. Москва, 2007. С. 104–174.
- Сулова Е.Г. Особенности флоры полуострова Абрау и заповедника «Утриш» // Биоразнообразие государственного природного заповедника «Утриш». Научные труды. Том 1. Анапа, 2013. С. 129–135.
- Сулова Е.Г., Руденок Я.Г., Быхалова О.Н., Рыбченко А.А., Дахно А.А. Редкие и уязвимые виды растений // Государственный природный заповедник «Утриш». Атлас. Научные труды Т. 2. — Анапа, 2013. С. 46.
- Тильба А.П. Ковыль перистый — *Stipa pennata* L. 1753 // Красная книга Краснодарского края (Растения и грибы). Издание второе / Отв. ред. С.А. Литвинская. Краснодар: ООО «Дизайн Бюро №1», 2007. С. 440–441.
- Тильба А.П., Литвинская С.А. Миндаль низкий, бобовник — *Amygdalus nana* L. 1753 // Красная книга Краснодарского края (Растения и грибы). Издание второе / Отв. ред. С.А. Литвинская. Краснодар: ООО «Дизайн Бюро №1», 2007(г). С. 208–210.
- Тильба А.П., Литвинская С.А. Катран Стевена — *Crambe stevemiana* Rupr. 1869 // Красная книга Краснодарского края (Растения и грибы). Издание второе / Отв. ред. С.А. Литвинская. Краснодар: ООО «Дизайн Бюро №1», 2007(б). С. 160–161.
- Тильба А.П., Литвинская С.А. Кендырь сарматский — *Trachomitum sarmatiense* Woodson, 1930 // Красная книга Краснодарского края (Растения и грибы). Издание второе / Отв. ред. С.А. Литвинская. Краснодар: ООО «Дизайн Бюро №1», 2007. С. 263–264.
- Тильба А.П., Литвинская С.А. Цмин песчаный, бессмертник — *Helichrisum arenarium* (L.) 1794 // Красная книга Краснодарского края (Растения и грибы). Издание второе / Отв. ред. С.А. Литвинская. Краснодар: ООО «Дизайн Бюро №1», 2007(а). С. 305–306.
- Тильба А.П., Литвинская С.А. Меч-трава Мартиуса — *Cladium martii* (Roem. et Schult.) K. Richt. 1890 // Красная книга Краснодарского края (Растения и грибы). Издание второе / Отв. ред. С.А. Литвинская. Краснодар: ООО «Дизайн

Бюро №1», 2007в. С. 434–435.

Тильба А.П., Литвинская С.А. Ковыль красивейший — *Stipa pulcherrima* С. Koch, 1848 с двумя подвидами *Stipa pulcherrima* С. Koch subsp. *graffiana* (Stev.) Pacz. 1914; *Stipa pulcherrima* С. Koch subsp. *glabrinoda* (Klok.) Tzvel. 1993 // Красная книга Краснодарского края (Растения и грибы). Издание второе / Отв. ред. С.А. Литвинская. Краснодар: ООО «Дизайн Бюро №1», 2007д. С. 438–440.

Тимухин И.Н. Дополнения к списку растений Красной книги РФ // Материалы четвертой научно-практической конференции Майкопского государственного технологического института. Организмы, популяции, экосистемы. Майкоп, 2000. С. 97–99.

Тимухин И.Н. Экспресс-оценка возрастной структуры ценопопуляций редких видов сосудистых растений Западного Кавказа // IV Всероссийская научно-практическая конференция студентов, аспирантов, докторантов и молодых ученых «Наука — XXI веку». Майкоп: Изд-во МГТИ, 2003. С.104–106.

Тимухин И.Н. Отчет о научно-исследовательской работе по теме «Инвентаризация редких и исчезающих видов сосудистых растений государственного природного заповедника Утриш»: хронология и современное состояние численности» 2015 г. 2015. 176 с., 95 рис.

Тимухин И.Н. Предлагаемые дополнения к списку сосудистых растений Красной книги Российской Федерации // Сборник материалов II Всероссийской научно-практической конференции с международным участием «Ведение региональных Красных книг: достижения, проблемы и перспективы», Волгоград, 21–24 апреля 2015 г. / «Волгоградский региональный ботанический сад». Волгоград: «Издательство Крутон», 2015а. С.49–53.

Тимухин И.Н., Туниев Б.С. Красавка кавказская — *Atropa caucasica* Kreyer, 1925 [= *Atropa bella-donna* L. 1753] // Красная книга Краснодарского края (Растения и грибы). Издание второе / Отв. ред. С.А. Литвинская. Краснодар: ООО «Дизайн Бюро №1», 2007. С. 267–268.

Тимухин И.Н., Туниев Б.С. Горчица морская эвксинская — *Cakile euxina* Pobed. 1953 [= *Cakile maritima* subsp. *euxina* (Pobed.) Nyar. 1955] // Красная книга Краснодарского края (Растения и грибы). Издание второе / Отв. ред. С.А. Литвинская. Краснодар: ООО «Дизайн Бюро №1», 2007а. С. 167–168.

Тимухин И.Н., Туниев Б.С. Безвременник теневой — *Colchicum umbrosum* Stev. 1829 // Красная книга Краснодарского края (Растения и грибы). Издание второе / Отв. ред. С.А. Литвинская. Краснодар: ООО «Дизайн Бюро №1», 2007б. С. 335–336.

Тимухин И.Н., Туниев Б.С. Шпажник тонкий — *Gladiolus tenuis* Bieb. 1808 // Красная книга Краснодарского края (Растения и грибы). Издание второе / Отв. ред. С.А. Литвинская. Краснодар: ООО «Дизайн Бюро №1», 2007в. С. 350–351.

Тимухин И.Н., Туниев Б.С. Подснежник складчатый — *Galanthus plicatus* Vieb. 1819 // Красная книга Краснодарского края (Растения и грибы). Издание второе / Отв. ред. С.А. Литвинская. Краснодар: ООО «Дизайн Бюро №1», 2007. С. 365–366.

Тимухин И.Н., Туниев Б.С. Пальцекожник желтоватый — *Dactylorhiza flavescens* (С. Koch) Holub, 1976 // Красная книга Краснодарского края (Растения и грибы). Издание второе / Отв. ред. С.А. Литвинская. Краснодар: ООО «Дизайн Бюро №1», 2007г. С. 388–389.

Тимухин И.Н., Туниев Б.С. Офрис сосочковая — *Ophrys mamosa* Desf. 1807 [= *Ophrys taurica* (Agg.) Nevsky, 1935] // Красная книга Краснодарского края (Растения и грибы). Издание второе / Отв. ред. С.А. Литвинская. Краснодар: ООО «Дизайн Бюро №1», 2007е. С. 400–401.

Тимухин И.Н., Туниев Б.С. Офрис кавказская — *Ophrys caucasica* Woronow ex Grossh. 1928 // Красная книга Краснодарского края (Растения и грибы). Издание второе / Отв. ред. С.А. Литвинская. Краснодар: ООО «Дизайн Бюро №1», 2007д. С. 403–404.

Тимухин И.Н., Туниев Б.С. Офрис оводоносная — *Ophrys oestriifera* Vieb. 1808 // Красная книга Краснодарского края (Растения и грибы). Издание второе / Отв. ред. С.А. Литвинская. Краснодар: ООО «Дизайн Бюро №1», 2007е. С. 404–405.

Тимухин И.Н., Туниев Б.С. Ятрышник раскрашенный — *Orchis morio* L. subsp. *picta* (Loisel.) K. Richt. 1890 // Красная книга Краснодарского края (Растения и грибы). Издание второе / Отв. ред. С.А. Литвинская. Краснодар: ООО «Дизайн Бюро №1», 2007ж. С. 413–414.

Тимухин И.Н., Туниев Б.С. Стевениелла сатириовидная — *Steveniella satyrioides* (Stev.) Schlechter, 1918 // Красная книга Краснодарского края (Растения и грибы). Издание второе / Отв. ред. С.А. Литвинская. Краснодар: ООО «Дизайн Бюро №1», 2007з. С. 431–432.

Тимухин И.Н., Туниев Б.С. Тисс ягодный — *Taxus baccata* L. 1753 // Красная книга Краснодарского края (Растения и грибы). Издание второе / Отв. ред. С.А. Литвинская. Краснодар: ООО «Дизайн Бюро №1», 2007и. С. 99–100.

Тимухин И.Н., Туниев Б.С. Новые места находок на Северо-Западном Закавказье. Ботанический вестник Северного Кавказа, 2015. № 1. С. 68–80.

Цвелев Н.Н. О роде тонконог (*Coeleria* Pers., Роасеае в России) // Новости систематики высших растений / Под ред. Н.Н. Цвелева. Т. 42. М.; СПб.: Товарищество научных изданий КМК, 2011. С. 63–90.

Эколого-экономическое обоснование образования государственного природного заповедника «Утриш» // Всемирный фонд дикой природы, Москва. 2009. 285 с.

Эколого-экономическое обоснование образования государственного природного заповедника «Утриш» // Приложения. Москва, Всемирный фонд дикой природы, 2009. Приложение Л. С. 131–190.

Ignatova E.A., Ignatov M.S., Seregin A.P. et al. Bryophyte flora of the projected Utrish Nature Reserve / Arctoa, 2005 [2006]. Vol. 14. Pp. 39–48.

Leontyeva O.A., Pereshkolnik S.L. The creation of Utrish reserve at Abrau Peninsula as the method to protect nature of the North Western Caucasus of the Black Sea coast. The first international Conference on the Mediterranean coastal environment. MEDCOAST 93, Turkey. 1993. Pp. 71–87.

Leontyeva O.A., Suslova E.G., Pereshkolnik S.L., Petrushina M.P. To create Utrish reserve at the Abrau Peninsula. The Ninth International Conference on the Mediterranean coastal environment. MEDCOAST 09, V. 2, Sochi, 2009. P. 24.

Timiyev B.S., Nilson G. Modern situation and perspective of conservation of the herpetofauna in the Western Transcaucasia // Scientia Herpetologica. 1995. Barcelona, Pp. 357–360.