



**40** лет

# СОЧИНСКИЙ НАЦИОНАЛЬНЫЙ ПАРК

Юбилейный сборник  
научных трудов

**СОЧИНСКОМУ  
НАЦИОНАЛЬНОМУ  
ПАРКУ — 40 ЛЕТ**

*Юбилейный сборник научных трудов*

Министерство природных ресурсов и экологии  
Российской Федерации

СОЧИНСКИЙ НАЦИОНАЛЬНЫЙ ПАРК

**СОЧИНСКОМУ  
НАЦИОНАЛЬНОМУ  
ПАРКУ — 40 ЛЕТ**

*Юбилейный сборник научных трудов*

Труды Сочинского национального парка  
Выпуск 14

Ответственный редактор:  
доктор биологических наук, заслуженный эколог России  
*Б.С. Туниев*

Редакционная коллегия:  
*д.б.н. Н.В. Ширяева, д.б.н. И.Н. Тимухин, к.б.н. П.А. Тильба, к.б.н. Л.А. Ковалёва,  
к.б.н. К.Ю. Лотиев, к.б.н. А.И. Мирошников, к.б.н. А.В. Ромашин, к.с/х.н. А.В. Егошин,  
к.б.н. Х.У. Алиев, к.с/х.н. С.Д. Самсонов, к.б.н. Г.А. Солтани, с.н.с. Н.И. Терре,  
с.н.с. И.В. Анненкова*

Научный рецензент:  
доктор биологических наук, профессор *Н.Б. Ананьева*

Сочи — 2023

Ministry of Natural Resources and Ecology of Russian Federation  
SOCHI NATIONAL PARK

# SOCHI NATIONAL PARK — 40 YEARS

*The anniversary collection of scientific papers*

Proceeding of the Sochi National Park

Issue 14

Edited by:

Dr. Sci. *Boris S. Tuniyev*

Editorial Board:

Dr. Sci. *Shiryayeva N.V.*, Dr. Sci., *Timukhin I.N.*, Dr. *Tilba P.A.*, Dr. *Kovaleva L.A.*,  
Dr. *Lotiev K.Yu.*, Dr. *Miroshnikov A.I.*, Dr. *Romashin A.V.*, Dr. *Egoshin A.V.*, Dr. *Aliev Kh.U.*,  
Dr. *Samsonov S.D.*, Dr. *Soltani G.A.*, senior s.w. *Terre N.I.*, senior s.w. *Annenkova I.V.*

Scientific reviewer:

Dr. Sci., Professor *Natalia B. Ananjeva*

Sochi — 2023

УДК 581.5

## ВЫЯВЛЕНИЕ ДРЕВЕСНЫХ РАСТЕНИЙ МИРОВОЙ ДЕНДРОФЛОРЫ, ПЕРСПЕКТИВНЫХ ДЛЯ ВЫРАЩИВАНИЯ ВО ВЛАЖНЫХ СУБТРОПИКАХ РОССИИ

Анненкова И.В.

E-mail: *dendr55@mail.ru*

**Резюме.** Выявление видов, перспективных для выращивания во влажных субтропиках России, выполнено изучением флор регионов с климатическими условиями, близкими к условиям побережья Сочи. Климатические ниши видов определены по био-климатическим показателям в пунктах наблюдения таксонов, полученных из Глобальной информационной системы по биоразнообразию (GBIF). Источником глобальных климатических данных был набор Worldclim. Для первичного интродукционного испытания отобрано 864 таксона. Наибольшее число видов – 363, обнаружено в Австралии. В Южной Африке для интродукционного испытания намечены 144 вида, Новой Зеландии – 138, Южной Америке – 120. Наименьшее количество перспективных таксонов найдено в Восточной Африке – 39. Среди покрытосеменных семейств преобладают Mirtaceae, Leguminosae и Proteaceae из Австралии, Новой Зеландии и Южной Америки. Среди таксонов Южной Африки преобладают представители семейств Asteraceae, Ericaceae, Leguminosae. Голосеменные представлены видами семейств Podocarpaceae из Новой Зеландии и Южной Америки и Cupressaceae.

**Ключевые слова:** интродукционный поиск, климатические ниши видов, глобальная информационная система по биоразнообразию

### ВВЕДЕНИЕ

Регион влажных субтропиков России расположен в центральной и юго-восточной частях Черноморского побережья Кавказа и имеет уникальные для России природно-климатические условия, позволяющие выращивать декоративные и плодовые растения, происходящие из более теплых стран. В городских насаждениях и ботанических коллекциях Сочинского Причерноморья насчитывается не менее трех тысяч видов, разновидностей и садовых форм растений (Карпун Ю.Н., 1995). Успешность культивирования растений определяется их толерантностью к лимитирующим климатическим факторам региона.

### МАТЕРИАЛ И МЕТОДИКА

Выявление видов, перспективных для выращивания во влажных субтропиках России, выполнено изучением флор регионов с климатическими условиями, близкими к условиям побережья Сочи, установленными по карте климатического зонирования – Глобальная классификация окружающей среды (Global Environmental Stratification, GEnS, Metzger et al.), содержащей 125 кластеров, объединенных в 18 глобальных зон. Выбор GEnS объясняется высоким разрешением карты и тем, что она разработана статистической обработкой большого набора климатических переменных и хорошо согласуется не только с глобальными, но и национальными экологическими классификациями.

Первичные списки таксонов дендрофлоры регионов составлены по базам данных, опубликованным на интернет-порталах Южноафриканского национального института биоразнообразия (<http://posa.sanbi.org>), Всемирного контрольного списка избранных семей растений (WCSP), Brazilian Flora 2020, Flora Argentina, Native Chilean plants, каталога сосудистых растений Южного Конуса Южной Америки – Catálogo de las Plantas Vasculares del Co-

nosur, Atlas of Living Australia, Gymnosperms of Australia, Flora of Australia, Australian Plant Name Index (APNI), Australian native plants, Species List Botanical: Australian Native Trees & Shrubs, NZ Plant Conservation Network, New Zealand Plants, Catalogue of Life China in the Catalogue of Life, BGCI's GlobalTreeSearch online database, World Checklist of Selected Plant Families (WCSP), Flora of China, Bean's Trees and Shrubs, Plants For A Future, литература: A checklist of endemic plants on the Korean Peninsula (Korean Journal of Plant Taxonomy, Japanese Treeflowers (Chung GY and etc.), Diversity distribution patterns of Chinese endemic seed plant species and their implications for conservation planning (Huang J. and etc.).

Климатические ниши видов определены статистической обработкой наборов биоклиматических показателей в местах наблюдения таксонов, полученных из Глобальной информационной системы по биоразнообразию (GBIF).

Источником глобальных климатических данных был набор Worldclim с разрешением 30 секунд, включающий карты пространственного распределения минимальной, максимальной и средней температур, осадков и 19 производных биоклиматических характеристик.

### РЕЗУЛЬТАТЫ И ОБСУЖДЕНИЕ

Согласно классификации GEnS, климатические аналоги Сочинского Причерноморья находятся в странах Южной и Восточной Африки, Южной и Северной Америки, Австралии, Новой Зеландии и Восточноазиатской флористической области (рис 1.). Эти районы имеют уникальную богатую флору и большое количество эндемичных и реликтовых таксонов наиболее важными из которых в условиях влажных субтропиках России являются абсолютный и средний из абсолютных зимних минимумов и летняя высокая температура в сочетании с минимумом атмосферных осадков (Карпун Ю.Н., 1995, Карпун Ю.Н. и др. 2017).

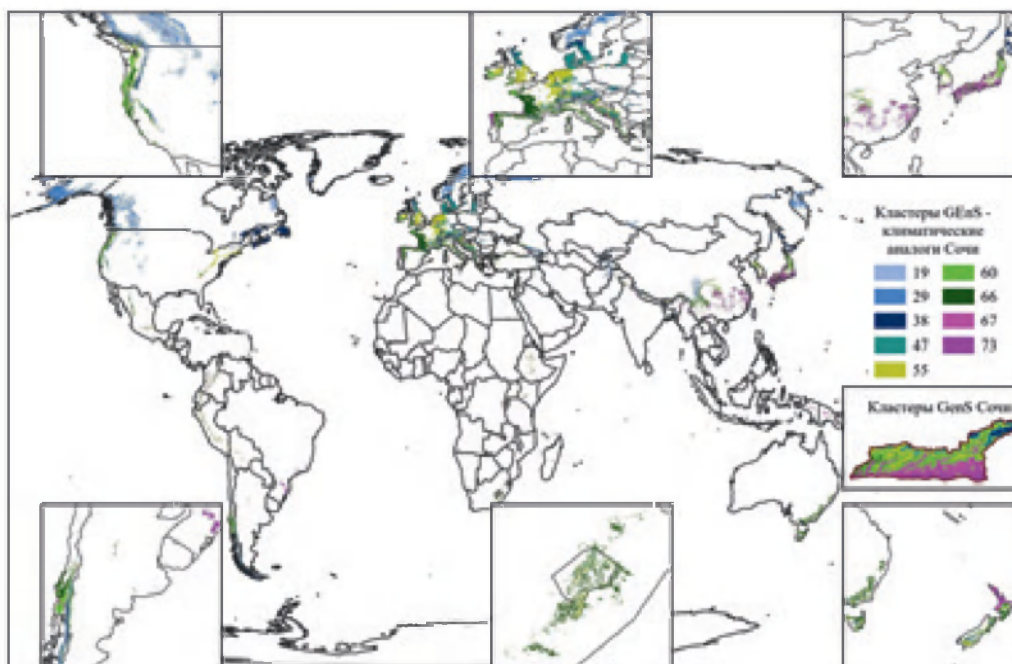


Рис.1. Климатические аналоги побережья Сочи в соответствии с Глобальной классификацией суши.

Сравнение климатических показателей одноименных кластеров GEnS показало, что они отличаются. Например, в Африке лето более холодное, а зима более теплая, чем в Сочи. В странах субэкваториального пояса сезонность температур почти отсутствует. В высокогорьях Африки наблюдается общее похолодание климата, и летние максимумы температур не

достигают сочинских летних температур. Благодаря муссонам в большинстве одноименных кластеров Африки максимальное количество осадков выпадает летом. Только в регионах Южно-Африканской республики сезонность осадков близка к сочинской: большее количество осадков выпадает зимой и незначительное – летом.

Основными критериями выбора таксонов для первичного интродукционного испытания служили близость сезонных ритмов и диапазона значений показателей в местах произрастания растений климату Сочи: количеству осадков в самом теплом квартале, минимальной температуре наиболее холодного месяца, средней годовой температуре и годовой амплитуде температуры (рис. 2).

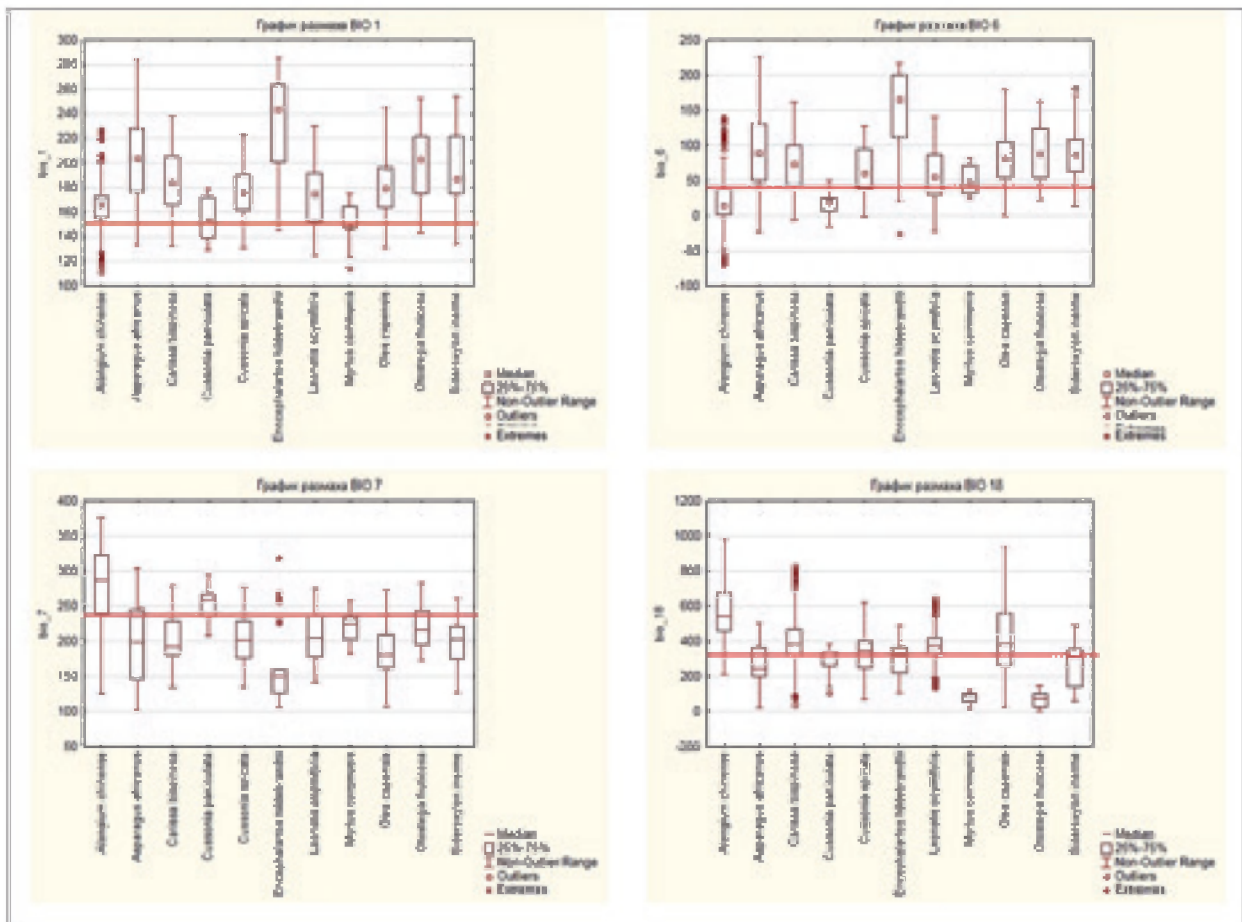


Рис.2. Диаграммы размаха средней годовой температуры (BIO\_1), минимальной температуры наиболее холодного месяца (BIO\_6), годовой амплитуда температуры (BIO\_7) и количества осадков в самый теплый квартал года (BIO\_18) в местах произрастания 11 восточно-африканских видов.

В результате анализа климатических условий мест произрастания растений в ареалах и регионах культивирования для первичного интродукционного испытания отобрано 864 таксона (рис. 3). В таблице приведен систематизированный список видов и внутривидовых таксонов, перспективных для привлечения к первичному интродукционному испытанию для выращивания во влажных субтропиках России.

Наибольшее число видов — 363, обнаружено в Австралии. В Южной Африке для интродукционного испытания намечены 144 вида, Новой Зеландии – 138, Южной Америке – 120. Наименьшее количество перспективных таксонов найдено в Восточной Африке – 39. Среди покрытосеменных семейств преобладают Myrtaceae, Leguminosae и Proteaceae,

происходящие из Австралии, Новой Зеландии и Южной Америки. Среди таксонов Южной Африки преобладают представители семейств Asteraceae, Ericaceae, Leguminosae. Голосеменные представлены, в основном, видами семейств Podocarpaceae из Новой Зеландии и Южной Америки и Cupressaceae.

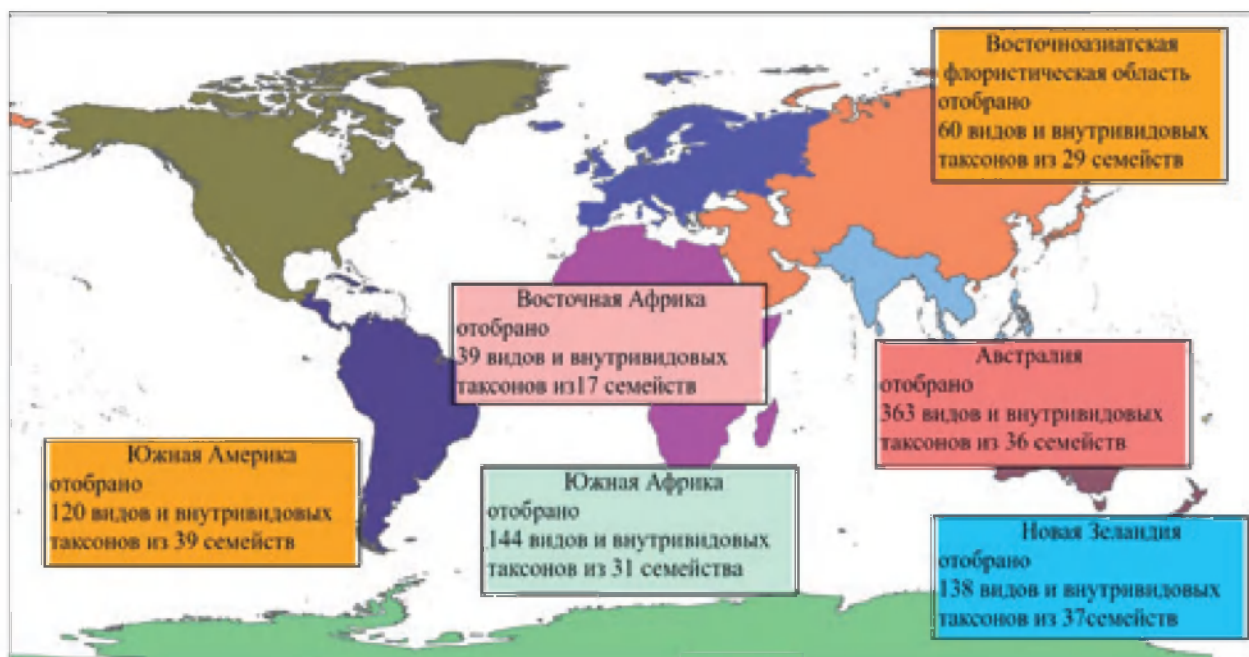


Рис.3. Количество новых видов, перспективных для привлечения к первичному интродукционному испытанию для побережья Сочи.

### ВЫВОДЫ

Для первичного интродукционного испытания отобрано 864 таксона. Наибольшее число видов – 363, обнаружено в Австралии. В Южной Африке для интродукционного испытания намечены 144 вида, Новой Зеландии – 138, Южной Америке – 120. Наименьшее количество перспективных таксонов найдено в Восточной Африке – 39. Среди покрытосеменных семейств преобладают Myrtaceae, Leguminosae и Proteaceae из Австралии, Новой Зеландии и Южной Америки. Среди таксонов Южной Африки преобладают представители семейств Asteraceae, Ericaceae, Leguminosae. Голосеменные представлены видами семейств Podocarpaceae из Новой Зеландии и Южной Америки и Cupressaceae.

Таблица 1.

Список видов и внутривидовых таксонов, перспективных для привлечения к первичному интродукционному испытанию для побережья Сочи.

Таксоны	Южная Африка	Австралия	Восточная Африка	Восточно-азиатская флор. обл	Новая Зеландия	Южная Америка
<b>Actinidiaceae</b>				1		
<i>Actinidia tetramera</i>				+		
<b>Adoxaceae</b>		+				
<i>Sambucus gaudichaudiana</i>		+				
<b>Aextoxicaceae</b>						1
<i>Aextoxicon punctatum</i>						+
<b>Aizoaceae</b>	3					
<i>Delosperma cooperi</i>	+					
<i>Delosperma macrostigma</i>	+					



Таксоны	Южная Африка	Австралия	Восточная Африка	Восточно-азиатская флор. обл	Новая Зеландия	Южная Америка
<i>Tetragonia fruticosa</i>	+					
<b>Alseuosmiaceae</b>					<b>1</b>	
<i>Alseuosmia turneri</i>					+	
<b>Amaranthaceae</b>				<b>2</b>		<b>1</b>
<i>Atriplex lampa</i>						+
<i>Ceratoides ewersmanniana</i>				+		
<i>Ceratoides latens</i>				+		
<b>Anacardiaceae</b>	<b>4</b>			<b>1</b>		<b>2</b>
<i>Cotinus szechuanensis</i>				+		
<i>Schimus johnstonii</i>						+
<i>Schimus molle</i>						+
<i>Searsia divaricata</i>	+					
<i>Searsia lancea</i>	+					
<i>Searsia pallens</i>	+					
<i>Searsia pyroides</i>	+					
<b>Apiaceae</b>	<b>2</b>	<b>1</b>			<b>1</b>	
<i>Eryngium ovinum</i>		+				
<i>Heteromorpha arborescens</i>	+					
<i>Notobubon galbaniopse</i>	+					
<i>Scandia rosifolia</i>					+	
<b>Apocynaceae</b>			<b>6</b>		<b>1</b>	<b>1</b>
<i>Acokanthera oppositifolia</i>			+			
<i>Adenium obesum</i>			+			
<i>Carissa bispinosa</i>			+			
<i>Carissa macrocarpa</i>			+			
<i>Diplorhynchus condylocarpon</i>			+			
<i>Elytropus chilensis</i>						+
<i>Parsonsia capsularis</i>					+	
<i>Secamone alpini</i>			+			
<b>Araliaceae</b>		<b>1</b>	<b>2</b>	<b>1</b>	<b>3</b>	<b>1</b>
<i>Cussonia paniculata</i>			+			
<i>Cussonia spicata</i>			+			
<i>Eleutherococcus brachypus</i>				+		
<i>Neopanax arboreus</i>					+	
<i>Polyscias sambucifolia</i>		+				
<i>Pseudopanax crassifolius</i>					+	
<i>Pseudopanax ferox</i>					+	
<i>Raukaua laetevirens</i>						+
<b>Araucariaceae</b>		<b>1</b>				<b>1</b>
<i>Agathis australis</i>		+				
<i>Araucaria araucana</i>						+
<b>Argophyllaceae</b>					<b>1</b>	
<i>Corokia cotoneaster</i>					+	
<b>Asparagaceae</b>	<b>1</b>		<b>3</b>		<b>2</b>	
<i>Asparagus africanus</i>			+			
<i>Asparagus buechananii</i>			+			
<i>Asparagus exuvialis</i>	+					
<i>Cordyline australis</i>					+	
<i>Cordyline banksii</i>					+	
<i>Dracaena fragrans</i>			+			
<b>Asteraceae</b>	<b>33</b>	<b>16</b>			<b>14</b>	<b>17</b>
<i>Athanasia crithmifolia</i>	+					
<i>Athanasia quinqueidentata</i>	+					
<i>Baccharis darwinii</i>						+
<i>Baccharis gilliesii</i>						+
<i>Baccharis magellanica</i>						+
<i>Baccharis neaei</i>						+
<i>Baccharis obovata</i>						+

Таксоны	Южная Африка	Австралия	Восточная Африка	Восточно-азиатская флор. обл	Новая Зеландия	Южная Америка
<i>Baccharis patagonica</i>						+
<i>Baccharis salicifolia</i>						+
<i>Brachyglottis repanda</i>					+	
<i>Capelio tabularis</i>	+					
<i>Cassinia aculeata</i>		+				
<i>Cassinia aculeata</i> subsp. <i>aculeata</i>		+				
<i>Cassinia arcuata</i>		+				
<i>Cassinia uncata</i>		+				
<i>Coronidium elatum</i>		+				
<i>Cullumia setosa</i>	+					
<i>Cyclolepis genistoides</i>						+
<i>Didelta carnosa</i>	+					
<i>Dimorphotheca chrysanthemifolia</i>	+					
<i>Doniophyton anomalum</i>						+
<i>Eriocephalus spinescens</i>	+					
<i>Eumorphia sericea</i>	+					
<i>Euryops lateriflorus</i>	+					
<i>Euryops tenuissimus</i>	+					
<i>Euryops thunbergii</i>	+					
<i>Euryops tysonii</i>	+					
<i>Euryops virgineus</i>	+					
<i>Felicia hirsuta</i>	+					
<i>Felicia muricata</i>	+					
<i>Gochnatia glutinosa</i>						+
<i>Gutierrezia spathulata</i>						+
<i>Helichrysum stellatum</i>	+					
<i>Helichrysum teretifolium</i>	+					
<i>Helichrysum trilineatum</i>	+					
<i>Heterolepis aliena</i>	+					
<i>Macledium spinosum</i>	+					
<i>Nassauvia revoluta</i>						+
<i>Olearia argophylla</i>		+				
<i>Olearia avicenniifolia</i>					+	
<i>Olearia bullata</i>					+	
<i>Olearia coriacea</i>					+	
<i>Olearia erubescens</i>		+				
<i>Olearia fimbriata</i>					+	
<i>Olearia fragrantissima</i>					+	
<i>Olearia furfuracea</i>					+	
<i>Olearia glandulosa</i>		+				
<i>Olearia odorata</i>					+	
<i>Olearia paniculata</i>					+	
<i>Olearia phlogopappa</i>		+				
<i>Olearia ramulosa</i>		+				
<i>Olearia tenuifolia</i>		+				
<i>Olearia teretifolia</i>		+				
<i>Olearia virgata</i>					+	
<i>Olearia virgata</i> var. <i>lineata</i>					+	
<i>Osteospermum polygaloides</i>	+					
<i>Ozothamnus alpinus</i>		+				
<i>Ozothamnus cuneifolius</i>		+				
<i>Ozothamnus leptophyllus</i>					+	
<i>Ozothamnus obtusatus</i>		+				
<i>Ozothamnus secundiflorus</i>		+				
<i>Pachystegia insignis</i>					+	
<i>Phaenocoma prolifera</i>	+					

Таксоны	Южная Африка	Австралия	Восточная Африка	Восточно-азиатская флор. обл	Новая Зеландия	Южная Америка
<i>Phymaspermum leptophyllum</i>	+					
<i>Proustia cuneifolia</i>						+
<i>Proustia ilicifolia</i>						+
<i>Pteronia camphorata</i>	+					
<i>Pteronia divaricata</i>	+					
<i>Pteronia incana</i>	+					
<i>Senecio cinerascens</i>	+					
<i>Senecio filaginoides</i>						+
<i>Senecio goldsacki</i>						+
<i>Senecio halimifolius</i>	+					
<i>Senecio leucostachys</i>						+
<i>Senecio rigidus</i>	+					
<i>Senecio rosmarinifolius</i>	+					
<i>Stoebe alopecuroides</i>	+					
<i>Syncarpha staelhelia</i>	+					
<i>Syncarpha vestita</i>	+					
<i>Vittadinia australis</i>					+	
<b>Atherospermataceae</b>		<b>1</b>				<b>2</b>
<i>Atherosperma moschatum</i>		+				
<i>Laurelia sempervirens</i>						+
<i>Laureliopsis philippiana</i>						+
<b>Berberidaceae</b>						<b>3</b>
<i>Berberis darwinii</i>						+
<i>Berberis empetrifolia</i>						+
<i>Berberis microphylla</i>						+
<b>Betulaceae</b>				<b>2</b>		
<i>Betula platyphylla</i>				+		
<i>Betula tianschanica</i>				+		
<b>Bignoniaceae</b>						<b>1</b>
<i>Tecoma stans</i>						+
<b>Boraginaceae</b>	<b>1</b>					
<i>Lobostemon glaucophyllus</i>	+					
<b>Boryaceae</b>		<b>1</b>				
<i>Daviesia genistifolia</i>		+				
<b>Campanulaceae</b>	<b>1</b>					
<i>Prismatocarpus fruticosus</i>	+					
<b>Cannabaceae</b>	<b>1</b>			<b>1</b>		
<i>Celtis africana</i>	+					
<i>Celtis koraiensis</i>				+		
<b>Capparaceae</b>				<b>1</b>		
<i>Capparis himalayensis</i>				+		
<b>Caprifoliaceae</b>				<b>2</b>		
<i>Abelia biflora</i>				+		
<i>Dipelta floribunda</i>				+		
<b>Casuarinaceae</b>		<b>2</b>				
<i>Allocasuarina nana</i>		+				
<i>Allocasuarina verticillata</i>		+				
<b>Celastraceae</b>		+		<b>6</b>		<b>2</b>
<i>Euonymus giraldii</i>				+		
<i>Euonymus phellomanus</i>				+		
<i>Euonymus sanguineus</i>				+		
<i>Euonymus schensianus</i>				+		
<i>Euonymus semenovii</i>				+		
<i>Euonymus verrucosoides</i>				+		
<i>Maytenus boaria</i>						+
<i>Maytenus magellanica</i>						+
<i>Stackhousia aspericocca</i>		+				
<b>Combretaceae</b>	<b>1</b>					

Таксоны	Южная Африка	Австралия	Восточная Африка	Восточно-азиатская флор. обл.	Новая Зеландия	Южная Америка
<i>Combretum erythrophyllum</i>	+					
<b>Convolvulaceae</b>				<b>1</b>		
<i>Convolvulus tragacanthoides</i>				+		
<b>Coriariaceae</b>					<b>1</b>	
<i>Coriaria arborea</i>					+	
<b>Cornaceae</b>			<b>2</b>	<b>2</b>		
<i>Alangium chinense</i>			+			
<i>Cornus bretschneideri</i>				+		
<i>Cornus hemsleyi</i>				+		
<i>Cornus volkensis</i>			+			
<b>Crassulaceae</b>	<b>6</b>					
<i>Crassula atropurpurea</i>	+					
<i>Crassula cymosa</i>	+					
<i>Crassula ericoides</i>	+					
<i>Crassula tetragona</i>	+					
<i>Kalanchoe paniculata</i>	+					
<i>Kalanchoe rotundifolia</i>	+					
<b>Cunoniaceae</b>		<b>3</b>				<b>2</b>
<i>Bauera rubioides</i>		+				
<i>Bauera sessiliflora</i>		+				
<i>Caldcluvia paniculata</i>						+
<i>Eucryphia lucida</i>		+				
<i>Weinmannia trichosperma</i>						+
<b>Cupressaceae</b>	<b>1</b>	<b>2</b>	<b>1</b>			<b>3</b>
<i>Austrocedrus chilensis</i>						+
<i>Callitris oblonga</i>		+				
<i>Callitris rhomboidea</i>		+				
<i>Fitzroya cupressoides</i>						+
<i>Juniperus procera</i>			+			
<i>Pilgerodendron uviferum</i>						+
<i>Widdringtonia cedarbergensis</i>	+					
<b>Dilleniaceae</b>		<b>3</b>				
<i>Hibbertia obtusifolia</i>		+				
<i>Hibbertia pedunculata</i>		+				
<i>Hibbertia riparia</i>		+				
<b>Ebenaceae</b>	<b>2</b>		<b>1</b>			
<i>Diospyros ramulosa</i>	+					
<i>Euclea crispa</i>	+					
<i>Euclea natalensis</i>			+			
<b>Elaeagnaceae</b>				<b>1</b>		
<i>Elaeagnus oxycarpa</i>				+		
<b>Elaeocarpaceae</b>		<b>1</b>				<b>2</b>
<i>Aristotelia chilensis</i>						+
<i>Crinodendron patagua</i>						+
<i>Elaeocarpus holopetalus</i>		+				
<b>Ephedraceae</b>				<b>1</b>		<b>3</b>
<i>Ephedra chilensis</i>						+
<i>Ephedra equisetina</i>				+		
<i>Ephedra ochreatea</i>						+
<i>Ephedra triandra</i>						+
<b>Ericaceae</b>	<b>26</b>	<b>8</b>			<b>12</b>	<b>5</b>
<i>Acrothamnus colensoi</i>		+			+	
<i>Acrotriche serrulata</i>		+				
<i>Astroloma humifusum</i>		+				
<i>Cyathodes fasciculata</i>					+	
<i>Cyathodes fraseri</i>					+	
<i>Dracophyllum acerosum</i>					+	
<i>Dracophyllum oliveri</i>					+	

Таксоны	Южная Африка	Австралия	Восточная Африка	Восточно-азиатская флор. обл	Новая Зеландия	Южная Америка
<i>Empetrum rubrum</i>						+
<i>Epacris impressa</i>		+				
<i>Epacris microphylla</i>		+				
<i>Epacris reclinata</i>		+				
<i>Erica alopecurus</i>	+					
<i>Erica articularis</i>	+					
<i>Erica baccans</i>	+					
<i>Erica bruniades</i>	+					
<i>Erica caffra</i>	+					
<i>Erica canaliculata</i>	+					
<i>Erica cerinthoides</i>	+					
<i>Erica cruenta</i>	+					
<i>Erica curviflora</i>	+					
<i>Erica curvifolia</i>	+					
<i>Erica daphniflora</i>	+					
<i>Erica drakensbergensis</i>	+					
<i>Erica formosa</i>	+					
<i>Erica glomiflora</i>	+					
<i>Erica halicacaba</i>	+					
<i>Erica lucida</i>	+					
<i>Erica lutea</i>	+					
<i>Erica mammosa</i>	+					
<i>Erica monsoniana</i>	+					
<i>Erica nabea</i>	+					
<i>Erica sparsa</i>	+					
<i>Erica taxifolia</i>	+					
<i>Erica triflora</i>	+					
<i>Erica urna-viridis</i>	+					
<i>Erica versicolor</i>	+					
<i>Erica verticillata</i>	+					
<i>Gaultheria hispida</i>		+				
<i>Gaultheria insana</i>						+
<i>Gaultheria macrostigma</i>					+	
<i>Gaultheria paniculata</i>					+	
<i>Gaultheria parvula</i>					+	
<i>Gaultheria phillyreifolia</i>						+
<i>Gaultheria poeppigii</i>						+
<i>Gaultheria racemulosa</i>						+
<i>Leptecophylla juniperina</i> subsp. <i>juniperina</i>					+	
<i>Leucopogon glacialis</i>		+				
<i>Montitega dealbata</i>					+	
<i>Pentachondra pumila</i>					+	
<i>Sprengelia incarnata</i>					+	
<b>Escalloniaceae</b>		<b>1</b>				<b>4</b>
<i>Anopterus glandulosus</i>		+				
<i>Escallonia myrtoidea</i>						+
<i>Escallonia revoluta</i>						+
<i>Escallonia rosea</i>						+
<i>Escallonia virgata</i>						+
<b>Euphorbiaceae</b>	<b>1</b>		<b>4</b>			<b>1</b>
<i>Colliguaja integerrima</i>						+
<i>Croton gratissimus</i>			+			
<i>Croton menyharthii</i>			+			
<i>Croton pseudopulchellus</i>			+			
<i>Euphorbia tirucalli</i>	+					
<i>Spirostachys africana</i>			+			
<b>Eupteleaceae</b>				<b>1</b>		

Таксоны	Южная Африка	Австралия	Восточная Африка	Восточно-азиатская флор. обл	Новая Зеландия	Южная Америка
<i>Euptelea pleiosperma</i>				+		
<b>Geraniaceae</b>	<b>4</b>					
<i>Geranium robustum</i>	+					
<i>Pelargonium crithmifolium</i>	+					
<i>Pelargonium magenteum</i>	+					
<i>Pelargonium panduriforme</i>	+					
<b>Gesneriaceae</b>						<b>1</b>
<i>Mitraria coccinea</i>						+
<b>Griselinaceae</b>					<b>1</b>	
<i>Griselinia lucida</i>					+	
<b>Grossulariaceae</b>						<b>2</b>
<i>Ribes cucullatum</i>						+
<i>Ribes magellanicum</i>						+
<b>Haloragaceae</b>					<b>1</b>	
<i>Haloragis erecta</i>					+	
<b>Hydrangeaceae</b>				<b>1</b>		
<i>Deutzia parviflora</i>				+		
<b>Hypericaceae</b>			<b>1</b>			
<i>Hypericum revolutum</i>			+			
<b>Lamiaceae</b>	<b>3</b>	<b>10</b>	<b>4</b>	<b>2</b>		<b>2</b>
<i>Caryopteris forrestii</i>				+		
<i>Elsholtzia stauntonii</i>				+		
<i>Leonotis ocymifolia</i>	+		+			
<i>Ocimum grandiflorum</i>			+			
<i>Otostegia fruticosa</i>			+			
<i>Prostanthera cuneata</i>		+				
<i>Prostanthera denticulata</i>		+				
<i>Prostanthera hirtula</i>		+				
<i>Prostanthera lasianthos</i>		+				
<i>Prostanthera melissifolia</i>		+				
<i>Prostanthera phyllicifolia</i>		+				
<i>Prostanthera rotundifolia</i>		+				
<i>Prostanthera scutellarioides</i>		+				
<i>Prostanthera walteri</i>		+				
<i>Salvia cuspidata</i>						+
<i>Salvia dentata</i>	+					
<i>Stachys rugosa</i>	+					
<i>Teucrium bicolor</i>						+
<i>Volkameria glabra</i>			+			
<i>Westringia glabra</i>		+				
<b>Lauraceae</b>					<b>2</b>	<b>1</b>
<i>Beilschmiedia tawa</i>					+	
<i>Cassytha pubescens</i>					+	
<i>Persea lingue</i>						+
<b>Leguminosae</b>	<b>13</b>	<b>73</b>			<b>8</b>	<b>9</b>
<i>Acacia acinacea</i>		+				
<i>Acacia aculeatissima</i>		+				
<i>Acacia amoena</i>		+				
<i>Acacia baileyana</i>		+				
<i>Acacia boormanii</i>		+				
<i>Acacia buxifolia</i>		+				
<i>Acacia buxifolia</i> subsp. <i>buxifolia</i>		+				
<i>Acacia cardiophylla</i>		+				
<i>Acacia dealbata</i>		+				
<i>Acacia dealbata</i> subsp. <i>subalpina</i>		+				
<i>Acacia decurrens</i>		+				

Таксоны	Южная Африка	Австралия	Восточная Африка	Восточно-азиатская флор. обл	Новая Зеландия	Южная Америка
<i>Acacia genistifolia</i>		+				
<i>Acacia gunnii</i>		+				
<i>Acacia hamiltoniana</i>		+				
<i>Acacia howittii</i>		+				
<i>Acacia implexa</i>		+				
<i>Acacia jonesii</i>		+				
<i>Acacia kybeanensis</i>		+				
<i>Acacia lanigera</i>		+				
<i>Acacia latisepala</i>		+				
<i>Acacia melanoxydon</i>		+				
<i>Acacia mitchellii</i>		+				
<i>Acacia mucronata</i>		+				
<i>Acacia mucronata</i> subsp. <i>longifolia</i>		+				
<i>Acacia obliquinervia</i>		+				
<i>Acacia paradoxa</i>		+				
<i>Acacia parramattensis</i>		+				
<i>Acacia penninervis</i>		+				
<i>Acacia pravissima</i>		+				
<i>Acacia pycnantha</i>		+				
<i>Acacia retinodes</i>		+				
<i>Acacia riceana</i>		+				
<i>Acacia rubida</i>		+				
<i>Acacia siculiformis</i>		+				
<i>Acacia silvestris</i>		+				
<i>Acacia terminalis</i>		+				
<i>Acacia ulicifolia</i>		+				
<i>Acacia venulosa</i>		+				
<i>Acacia verniciflua</i>		+				
<i>Acacia vestita</i>		+				
<i>Acacia viscidula</i>		+				
<i>Acacia williamsonii</i>		+				
<i>Bossiaea foliosa</i>		+				
<i>Bossiaea prostrata</i>		+				
<i>Carmichaelia australis</i>					+	
<i>Carmichaelia corrugata</i>					+	
<i>Carmichaelia odorata</i>					+	
<i>Clianthus puniceus</i>					+	
<i>Corallospartium crassicaule</i>					+	
<i>Daviesia brevifolia</i>		+				
<i>Daviesia latifolia</i>		+				
<i>Daviesia laxiflora</i>		+				
<i>Daviesia leptophylla</i>		+				
<i>Daviesia mimosoides</i>		+				
<i>Daviesia ulicifolia</i>		+				
<i>Dillwynia cinerascens</i>		+				
<i>Dillwynia hispida</i>		+				
<i>Dillwynia juniperina</i>		+				
<i>Dillwynia prostrata</i>		+				
<i>Dillwynia sericea</i>		+				
<i>Goodia lotifolia</i>		+				
<i>Goodia pubescens</i>		+				
<i>Hardenbergia violacea</i>		+				
<i>Hovea linearis</i>		+				
<i>Hovea rosmarinifolia</i>		+				
<i>Indigofera angustata</i>	+					
<i>Indigofera australis</i> var. <i>australis</i>		+				

Таксоны	Южная Африка	Австралия	Восточная Африка	Восточно-азиатская флор. обл	Новая Зеландия	Южная Америка
<i>Indigofera brachystachya</i>	+					
<i>Indigofera nigromontana</i>	+					
<i>Lotononis pulchella</i>	+					
<i>Melolobium adenodes</i>	+					
<i>Otholobium striatum</i>	+					
<i>Oxylobium ellipticum</i>		+				
<i>Parkinsonia aculeata</i>						+
<i>Platylobium obtusangulum</i>		+				
<i>Podalyria myrtillifolia</i>	+					
<i>Podalyria sericea</i>	+					
<i>Prosopis chilensis</i>						+
<i>Prosopis torquata</i>						+
<i>Psoralea aphylla</i>	+					
<i>Psoralea oligophylla</i>	+					
<i>Psoralea verrucosa</i>	+					
<i>Pultenaea altissima</i>		+				
<i>Pultenaea capitellata</i>		+				
<i>Pultenaea cinerascens</i>		+				
<i>Pultenaea humilis</i>		+				
<i>Pultenaea largiflorens</i>		+				
<i>Pultenaea pedunculata</i>		+				
<i>Pultenaea polifolia</i>		+				
<i>Pultenaea spinosa</i>		+				
<i>Pultenaea subternata</i>		+				
<i>Pultenaea weindorferi</i>		+				
<i>Senna aphylla</i>						+
<i>Senna hirsuta</i> var. <i>puberula</i>						+
<i>Senna obtusifolia</i>						+
<i>Sophora macnabiana</i>						+
<i>Sophora macrocarpa</i>						+
<i>Sophora microphylla</i>					+	
<i>Sophora prostrata</i>					+	
<i>Sophora tetraptera</i>					+	
<i>Sutherlandia montana</i>	+					
<i>Virgilia divaricata</i>	+					
<i>Zuccagnia punctata</i>						+
<b>Linaceae</b>					<b>1</b>	
<i>Linum monogynum</i>					+	
<b>Loasaceae</b>						<b>1</b>
<i>Caiophora chuquitensis</i>						+
<b>Loranthaceae</b>					<b>3</b>	<b>1</b>
<i>Alepis flavida</i>					+	
<i>Ileostylus micranthus</i>					+	
<i>Tristerix corymbosus</i>						+
<i>Tupeia antarctica</i>					+	
<b>Malvaceae</b>	<b>9</b>	<b>3</b>		<b>2</b>	<b>4</b>	
<i>Abutilon sonneratianum</i>	+					
<i>Anisodonteia julii</i>	+					
<i>Anisodonteia triloba</i>	+					
<i>Grewia flava</i>	+					
<i>Hermannia althaeoides</i>	+					
<i>Hermannia cuneifolia</i>	+					
<i>Hermannia desertorum</i>	+					
<i>Hermannia filifolia</i>	+					
<i>Hermannia flammea</i>	+					
<i>Hibiscus diversifolius</i>		+				
<i>Hibiscus tridactylites</i>		+				
<i>Hibiscus triumum</i>		+				



Таксоны	Южная Африка	Австралия	Восточная Африка	Восточно-азиатская флор. обл	Новая Зеландия	Южная Америка
<i>Hoheria angustifolia</i>					+	
<i>Hoheria lyallii</i>					+	
<i>Hoheria sexstylosa</i>					+	
<i>Plagianthus betulinus</i>					+	
<i>Tilia laetevirens</i>				+		
<i>Tilia paucicostata</i> var. <i>dictyoneura</i>				+		
<b>Melanthaceae</b>	<b>2</b>					
<i>Melianthus comosus</i>	+					
<i>Melianthus major</i>	+					
<b>Monimiaceae</b>		<b>1</b>				<b>1</b>
<i>Hedycarya angustifolia</i>		+				
<i>Peumus boldus</i>						+
<b>Moraceae</b>					<b>1</b>	
<i>Streblus heterophyllus</i>					+	
<b>Myricaceae</b>	<b>1</b>					
<i>Morella cordifolia</i>	+					
<b>Myrtaceae</b>		<b>123</b>	<b>1</b>		<b>9</b>	<b>7</b>
<i>Agonis flexuosa</i> var. <i>flexuosa</i>		+				
<i>Callistemon flavovirens</i>		+				
<i>Callistemon pityoides</i>		+				
<i>Callistemon pungens</i>		+				
<i>Callistemon viridiflorus</i>		+				
<i>Calytrix tetragona</i>		+				
<i>Darwinia taxifolia</i>		+				
<i>Eucalyptus aggregata</i>		+				
<i>Eucalyptus alaticaulis</i>		+				
<i>Eucalyptus amygdalina</i>		+				
<i>Eucalyptus andrewsii</i>		+				
<i>Eucalyptus apiculata</i>		+				
<i>Eucalyptus archeri</i>		+				
<i>Eucalyptus aromaphloia</i>		+				
<i>Eucalyptus badjensis</i>		+				
<i>Eucalyptus banksii</i>		+				
<i>Eucalyptus baxteri</i>		+				
<i>Eucalyptus blakelyi</i>		+				
<i>Eucalyptus blaxlandii</i>		+				
<i>Eucalyptus bridgesiana</i>		+				
<i>Eucalyptus brookeriana</i>		+				
<i>Eucalyptus cadens</i>		+				
<i>Eucalyptus caliginosa</i>		+				
<i>Eucalyptus camphora</i> subsp. <i>humeana</i>		+				
<i>Eucalyptus chapmaniana</i>		+				
<i>Eucalyptus cinerea</i>					+	
<i>Eucalyptus cladocalyx</i>		+				
<i>Eucalyptus coccifera</i>		+				
<i>Eucalyptus crenulata</i>					+	
<i>Eucalyptus croajingolensis</i>		+				
<i>Eucalyptus cypellocarpa</i>					+	
<i>Eucalyptus dalrympleana</i>		+				
<i>Eucalyptus dalrympleana</i> subsp. <i>dalrympleana</i>		+				
<i>Eucalyptus delegatensis</i>					+	
<i>Eucalyptus denticulata</i>		+				
<i>Eucalyptus dives</i>		+				
<i>Eucalyptus elliptica</i>		+				
<i>Eucalyptus falciformis</i>		+				

Таксоны	Южная Африка	Австралия	Восточная Африка	Восточно-азиатская флор. обл	Новая Зеландия	Южная Америка
<i>Eucalyptus fastigata</i>		+				
<i>Eucalyptus fraxinoides</i>		+				
<i>Eucalyptus glaucescens</i>		+				
<i>Eucalyptus globulus</i> subsp. <i>bicostata</i>		+				
<i>Eucalyptus globulus</i> subsp. <i>maidenii</i>		+				
<i>Eucalyptus goniocalyx</i>		+				
<i>Eucalyptus gregsoniana</i>		+				
<i>Eucalyptus gunnii</i>		+				
<i>Eucalyptus gunnii</i> subsp. <i>divaricata</i>		+				
<i>Eucalyptus ignorabilis</i>		+				
<i>Eucalyptus johnstonii</i>		+				
<i>Eucalyptus kybeanensis</i>		+				
<i>Eucalyptus lacrimans</i>		+				
<i>Eucalyptus laevopinea</i>		+				
<i>Eucalyptus leucoxydon</i>		+				
<i>Eucalyptus ligustrina</i>		+				
<i>Eucalyptus macarthurii</i>		+				
<i>Eucalyptus macrorhyncha</i>		+				
<i>Eucalyptus malacoxylon</i>		+				
<i>Eucalyptus mannifera</i>		+				
<i>Eucalyptus mannifera</i> subsp. <i>praecox</i>		+				
<i>Eucalyptus mckieana</i>		+				
<i>Eucalyptus melliodora</i>		+				
<i>Eucalyptus moorei</i>		+				
<i>Eucalyptus multicaulis</i>		+				
<i>Eucalyptus neglecta</i>		+				
<i>Eucalyptus nicholii</i>		+				
<i>Eucalyptus nitens</i>		+				
<i>Eucalyptus nitida</i>		+				
<i>Eucalyptus nobilis</i>		+				
<i>Eucalyptus nortonii</i>		+				
<i>Eucalyptus nova-anglica</i>		+				
<i>Eucalyptus obliqua</i>		+				
<i>Eucalyptus oreades</i>		+				
<i>Eucalyptus ovata</i>		+				
<i>Eucalyptus parvula</i>		+				
<i>Eucalyptus pauciflora</i>		+				
<i>Eucalyptus pauciflora</i> subsp. <i>niphophila</i>		+				
<i>Eucalyptus pauciflora</i> subsp. <i>pauciflora</i>		+				
<i>Eucalyptus perriniana</i>		+				
<i>Eucalyptus polyanthemos</i>		+				
<i>Eucalyptus prava</i>		+				
<i>Eucalyptus pulchella</i>		+				
<i>Eucalyptus pulverulenta</i>		+				
<i>Eucalyptus racemosa</i>		+				
<i>Eucalyptus radiata</i>		+				
<i>Eucalyptus radiata</i> subsp. <i>radiata</i>		+				
<i>Eucalyptus regnans</i>		+				
<i>Eucalyptus rodwayi</i>		+				
<i>Eucalyptus sabulosa</i>		+				

Таксоны	Южная Африка	Австралия	Восточная Африка	Восточно-азиатская флор. обл	Новая Зеландия	Южная Америка
<i>Eucalyptus sieberi</i>		+				
<i>Eucalyptus smithii</i>		+				
<i>Eucalyptus stellulata</i>		+				
<i>Eucalyptus stricta</i>		+				
<i>Eucalyptus subcrenulata</i>		+				
<i>Eucalyptus tenella</i>		+				
<i>Eucalyptus tenuiramis</i>		+				
<i>Eucalyptus tricarpa</i>		+				
<i>Eucalyptus urnigera</i>		+				
<i>Eucalyptus verrucata</i>		+				
<i>Eucalyptus viminalis</i>		+				
<i>Eucalyptus viminalis</i> subsp. <i>viminalis</i>		+				
<i>Eucalyptus volcanica</i>		+				
<i>Eucalyptus yarraensis</i>		+				
<i>Eucalyptus youmanii</i>		+				
<i>Euryomyrtus ramosissima</i>		+				
<i>Kunzea ericoides</i>		+				
<i>Kunzea muelleri</i>		+				
<i>Kunzea parvifolia</i>		+				
<i>Leptospermum arachnoides</i>		+				
<i>Leptospermum brevipes</i>		+				
<i>Leptospermum continentale</i>		+				
<i>Leptospermum glaucescens</i>		+				
<i>Leptospermum grandiflorum</i>		+				
<i>Leptospermum lanigerum</i>		+				
<i>Leptospermum minutifolium</i>		+				
<i>Leptospermum morrisonii</i>		+				
<i>Leptospermum myrsinoides</i>		+				
<i>Leptospermum nitidum</i>		+				
<i>Leptospermum obovatum</i>		+				
<i>Leptospermum rupestre</i>		+				
<i>Leptospermum scoparium</i>					+	
<i>Leptospermum squarrosum</i>		+				
<i>Leptospermum turbinatum</i>		+				
<i>Lophomyrtus obcordata</i>					+	
<i>Luma apiculata</i>						+
<i>Luma chequen</i>						+
<i>Melaleuca decussata</i>		+				
<i>Melaleuca parvistaminea</i>		+				
<i>Melaleuca squamea</i>		+				
<i>Metrosideros colensoi</i>					+	
<i>Metrosideros perforata</i>					+	
<i>Metrosideros robusta</i>					+	
<i>Micromyrtus ciliata</i>		+				
<i>Myrceugenia chrysocarpa</i>						+
<i>Myrceugenia exsucca</i>						+
<i>Myrceugenia planipes</i>						+
<i>Myrtus communis</i>			+			
<i>Tepualia stipularis</i>						+
<i>Thryptomene calycina</i>		+				
<i>Thryptomene saxicola</i>		+				
<i>Ugni molinae</i>						+
<b>Nothofagaceae</b>		<b>1</b>			<b>1</b>	<b>6</b>
<i>Nothofagus alpina</i>						+
<i>Nothofagus antarctica</i>						+
<i>Nothofagus betuloides</i>						+
<i>Nothofagus cunninghamii</i>		+				

Таксоны	Южная Африка	Австралия	Восточная Африка	Восточно-азиатская флор. обл	Новая Зеландия	Южная Америка
<i>Nothofagus dombeyi</i>						+
<i>Nothofagus obliqua</i>						+
<i>Nothofagus pumilio</i>						+
<i>Nothofagus solandri</i>					+	
<b>Nyctaginac</b>						<b>1</b>
<i>Bougainvillea spinosa</i>						+
<b>Oleaceae</b>			<b>3</b>			
<i>Olea capensis</i>			+			
<i>Olea europaea</i>			+			
<i>Schrebera alata</i>			+			
<b>Penaeaceae</b>	<b>1</b>					
<i>Penaea cneorum</i>	+					
<b>Pennantiaceae</b>					<b>1</b>	
<i>Pennantia corymbosa</i>					+	
<b>Phyllanthaceae</b>			<b>1</b>			
<i>Flueggea virosa</i>			+			
<b>Picrodendraceae</b>		<b>1</b>				
<i>Micranthemum hexandrum</i>		+				
<b>Pinaceae</b>				<b>1</b>		
<i>Abies chensiensis</i> subsp. <i>salouenensis</i>				+		
<b>Pittosporaceae</b>		<b>3</b>			<b>3</b>	
<i>Bursaria spinosa</i>		+				
<i>Bursaria spinosa</i> subsp. <i>spinosa</i>		+				
<i>Marianthus bignoniaceus</i>		+				
<i>Pittosporum eugenioides</i>					+	
<i>Pittosporum ralphii</i>					+	
<i>Pittosporum tenuifolium</i>					+	
<b>Plantaginaceae</b>					<b>8</b>	
<i>Veronica brachysiphon</i>					+	
<i>Veronica glaucophylla</i>					+	
<i>Veronica parviflora</i>					+	
<i>Veronica pimeleoides</i> subsp. <i>pimeleoides</i>					+	
<i>Veronica rakaiensis</i>					+	
<i>Veronica raoulii</i>					+	
<i>Veronica salicifolia</i>					+	
<i>Veronica traversii</i>					+	
<b>Podocarpaceae</b>		<b>1</b>	<b>1</b>		<b>5</b>	<b>5</b>
<i>Dacrycarpus dacrydioides</i>					+	
<i>Lepidothamnus fonkii</i>						+
<i>Phyllocladus trichomanoides</i>					+	
<i>Podocarpus lawrencei</i>		+				
<i>Podocarpus milanjanus</i>			+			
<i>Podocarpus nubigenus</i>						+
<i>Podocarpus salignus</i>						+
<i>Podocarpus totara</i>					+	
<i>Podocarpus totara</i> var. <i>totara</i>					+	
<i>Prumnopitys andina</i>						+
<i>Prumnopitys taxifolia</i>					+	
<i>Saxegothea conspicua</i>						+
<b>Polygalaceae</b>	<b>1</b>	<b>2</b>				
<i>Comesperma ericinum</i>		+				
<i>Comesperma volubile</i>		+				
<i>Polygala fruticosa</i>	+					
<b>Polygonaceae</b>				<b>1</b>	<b>3</b>	
<i>Atraphaxis frutescens</i>				+		

Таксоны	Южная Африка	Австралия	Восточная Африка	Восточно-азиатская флор. обл	Новая Зеландия	Южная Америка
<i>Muehlenbeckia astonii</i>					+	
<i>Muehlenbeckia axillaris</i>					+	
<i>Muehlenbeckia ephedroides</i>					+	
<b>Primulaceae</b>					<b>1</b>	
<i>Myrsine australis</i>					+	
<b>Proteaceae</b>	<b>2</b>	<b>55</b>			<b>1</b>	<b>5</b>
<i>Banksia canei</i>		+				
<i>Banksia marginata</i>		+				
<i>Banksia saxicola</i>		+				
<i>Banksia spinulosa</i>		+				
<i>Banksia spinulosa</i> var. <i>cunninghamii</i>		+				
<i>Embothrium coccineum</i>						+
<i>Gevuina avellana</i>						+
<i>Grevillea aquifolium</i>		+				
<i>Grevillea arenaria</i>		+				
<i>Grevillea arenaria</i> subsp. <i>arenaria</i>		+				
<i>Grevillea arenaria</i> subsp. <i>canescens</i>		+				
<i>Grevillea australis</i>		+				
<i>Grevillea baueri</i>		+				
<i>Grevillea baueri</i> subsp. <i>asperula</i>		+				
<i>Grevillea chrysophaea</i>		+				
<i>Grevillea confertifolia</i>		+				
<i>Grevillea diminuta</i>		+				
<i>Grevillea dimorpha</i>		+				
<i>Grevillea juniperina</i>		+				
<i>Grevillea juniperina</i> subsp. <i>alloyohnsonii</i>		+				
<i>Grevillea lanigera</i>		+				
<i>Grevillea miqueliana</i>		+				
<i>Grevillea polybractea</i>		+				
<i>Grevillea ramosissima</i>		+				
<i>Grevillea ramosissima</i> subsp. <i>ramosissima</i>		+				
<i>Grevillea repens</i>		+				
<i>Grevillea rosmarinifolia</i>		+				
<i>Grevillea rosmarinifolia</i> subsp. <i>glabella</i>		+				
<i>Grevillea victoriae</i>		+				
<i>Hakea constablei</i>		+				
<i>Hakea dactyloides</i>		+				
<i>Hakea decurrens</i>		+				
<i>Hakea decurrens</i> subsp. <i>decurrens</i>		+				
<i>Hakea decurrens</i> subsp. <i>physocarpa</i>		+				
<i>Hakea epiglottis</i>		+				
<i>Hakea eriantha</i>		+				
<i>Hakea laevipes</i> subsp. <i>graniticola</i>		+				
<i>Hakea laevipes</i> subsp. <i>laevipes</i>		+				
<i>Hakea lissosperma</i>		+				
<i>Hakea macrorrhyncha</i>		+				
<i>Hakea microcarpa</i>		+				

Таксоны	Южная Африка	Австралия	Восточная Африка	Восточно-азиатская флор. обл	Новая Зеландия	Южная Америка
<i>Hakea pachyphylla</i>		+				
<i>Hakea propinqua</i>		+				
<i>Hakea repullulans</i>		+				
<i>Hakea rostrata</i>		+				
<i>Hakea sericea</i>		+				
<i>Isopogon anethifolius</i>		+				
<i>Isopogon ceratophyllus</i>		+				
<i>Isopogon dawsonii</i>		+				
<i>Knightia excelsa</i>					+	
<i>Lomatia dentata</i>						+
<i>Lomatia ferruginea</i>						+
<i>Lomatia fraseri</i>		+				
<i>Lomatia hirsuta</i>						+
<i>Lomatia myricoides</i>		+				
<i>Lomatia silaifolia</i>		+				
<i>Lomatia tinctoria</i>		+				
<i>Persoonia oxycoccoides</i>		+				
<i>Petrophile canescens</i>		+				
<i>Sorocephalus lanatus</i>	+					
<i>Spatalla incurva</i>	+					
<i>Telopea oreades</i>		+				
<i>Telopea truncata</i>		+				
<b>Ranunculaceae</b>				<b>2</b>	<b>2</b>	
<i>Clematis forsteri</i>					+	
<i>Clematis intricata</i>				+		
<i>Clematis ochotensis</i>				+		
<i>Clematis petriei</i>					+	
<b>Restionaceae</b>	<b>10</b>					
<i>Cannomois parviflora</i>	+					
<i>Cannomois virgata</i>	+					
<i>Elegia filacea</i>	+					
<i>Elegia vaginulata</i>	+					
<i>Staberoha banksii</i>	+					
<i>Thamnochortus erectus</i>	+					
<i>Thamnochortus lucens</i>	+					
<i>Thamnochortus platypterus</i>	+					
<i>Thamnochortus rigidus</i>	+					
<i>Willdenowia incurvata</i>	+					
<b>Rhamnaceae</b>	<b>1</b>	<b>3</b>		<b>2</b>	<b>3</b>	
<i>Berchemia flavescens</i>				+		
<i>Berchemia sinica</i>				+		
<i>Cryptandra amara</i>		+				
<i>Discaria toumatou</i>					+	
<i>Phylica imberbis</i>	+					
<i>Pomaderris apetala</i>					+	
<i>Pomaderris aurea</i>		+				
<i>Pomaderris phyllicifolia</i> subsp. <i>phyllicifolia</i>					+	
<i>Spyridium scortechinii</i>		+				
<b>Rosaceae</b>	<b>2</b>			<b>12</b>	<b>3</b>	
<i>Amygdalus triloba</i>				+		
<i>Cerasus polytricha</i>				+		
<i>Cerasus serrula</i>				+		
<i>Cerasus setulosa</i>				+		
<i>Cerasus tomentosa</i>				+		
<i>Cotoneaster gracilis</i>				+		
<i>Cotoneaster soongoricus</i>				+		
<i>Cotoneaster submultiflorus</i>				+		

Таксоны	Южная Африка	Австралия	Восточная Африка	Восточно-азиатская флор. обл	Новая Зеландия	Южная Америка
<i>Cotoneaster zabelii</i>				+		
<i>Crataegus hupehensis</i>				+		
<i>Crataegus kansuensis</i>				+		
<i>Crataegus wilsonii</i>				+		
<i>Leucosidea sericea</i>	+					
<i>Rubus ludwigii</i>	+					
<i>Rubus schmidelioides</i> var. <i>schmidelioides</i>					+	
<i>Rubus schmidelioides</i> var. <i>subpauperatus</i>					+	
<i>Rubus squarrosus</i>					+	
<b>Rubiaceae</b>		<b>2</b>	<b>5</b>		<b>23</b>	
<i>Coprosma acerosa</i>					+	
<i>Coprosma areolata</i>					+	
<i>Coprosma atropurpurea</i>					+	
<i>Coprosma crassifolia</i>					+	
<i>Coprosma dumosa</i>					+	
<i>Coprosma elatirioides</i>					+	
<i>Coprosma intertexta</i>					+	
<i>Coprosma linariifolia</i>					+	
<i>Coprosma macrocarpa</i>					+	
<i>Coprosma microcarpa</i>					+	
<i>Coprosma nitida</i>		+				
<i>Coprosma perpusilla</i>					+	
<i>Coprosma petriei</i>					+	
<i>Coprosma propinqua</i>					+	
<i>Coprosma propinqua</i> var. <i>propinqua</i>					+	
<i>Coprosma quadrifida</i>		+				
<i>Coprosma rhamnoides</i>					+	
<i>Coprosma rigida</i>					+	
<i>Coprosma robusta</i>					+	
<i>Coprosma rotundifolia</i>					+	
<i>Coprosma rubra</i>					+	
<i>Coprosma spathulata</i>					+	
<i>Coprosma tenuicaulis</i>					+	
<i>Coprosma virescens</i>					+	
<i>Coprosma wallii</i>					+	
<i>Coptosperma supra-axillare</i>			+			
<i>Gardenia volkensii</i>			+			
<i>Pavetta gardeniifolia</i>			+			
<i>Psydrax livida</i>			+			
<i>Vangueria infausta</i>			+			
<b>Rutaceae</b>	<b>2</b>	<b>23</b>		<b>2</b>	<b>1</b>	
<i>Agathosma ovata</i>	+					
<i>Asterolasia asteriscophora</i>		+				
<i>Boronia anemonifolia</i>		+				
<i>Boronia anemonifolia</i> subsp. <i>variabilis</i>		+				
<i>Boronia citriodora</i>		+				
<i>Boronia deanei</i>		+				
<i>Boronia floribunda</i>		+				
<i>Boronia microphylla</i>		+				
<i>Boronia pilosa</i>		+				
<i>Coleonema album</i>	+					
<i>Correa aemula</i>		+				

Таксоны	Южная Африка	Австралия	Восточная Африка	Восточно-азиатская флор. обл.	Новая Зеландия	Южная Америка
<i>Correa backhouseana</i> var. <i>backhouseana</i>		+				
<i>Correa glabra</i> var. <i>glabra</i>		+				
<i>Correa glabra</i> var. <i>leucoclada</i>		+				
<i>Correa lawrenceana</i>		+				
<i>Crowea exalata</i>		+				
<i>Crowea exalata</i> subsp. <i>exalata</i>		+				
<i>Leionema ambiens</i>		+				
<i>Leionema lamprophyllum</i>		+				
<i>Leionema lamprophyllum</i> subsp. <i>obovatum</i>		+				
<i>Melicope simplex</i>					+	
<i>Phebalium squamulosum</i> subsp. <i>alpinum</i>		+				
<i>Philotheca myoporoides</i> subsp. <i>petraea</i>		+				
<i>Philotheca salsolifolia</i> subsp. <i>salsolifolia</i>		+				
<i>Philotheca verrucosa</i>		+				
<i>Zanthoxylum bungeanum</i>				+		
<i>Zanthoxylum piasezkii</i>				+		
<i>Zieria arborescens</i>		+				
<b>Salicaceae</b>						<b>3</b>
<i>Azara alpina</i>						+
<i>Azara lanceolata</i>						+
<i>Azara microphylla</i>						+
<b>Santalaceae</b>		<b>1</b>		<b>1</b>	<b>3</b>	
<i>Buckleya henryi</i>				+		
<i>Exocarpos bidwillii</i>					+	
<i>Exocarpos cupressiformis</i>		+				
<i>Korthalsella lindsayi</i>					+	
<i>Korthalsella salicornioides</i>					+	
<b>Sapindaceae</b>		<b>6</b>		<b>2</b>	<b>1</b>	<b>3</b>
<i>Acer pilosum</i>				+		
<i>Acer truncatum</i>				+		
<i>Alectryon excelsus</i>					+	
<i>Dodonaea filiformis</i>		+				
<i>Dodonaea hirsuta</i>		+				
<i>Dodonaea multijuga</i>		+				
<i>Dodonaea procumbens</i>		+				
<i>Dodonaea viscosa</i>						+
<i>Dodonaea viscosa</i> subsp. <i>cuneata</i>		+				
<i>Dodonaea viscosa</i> subsp. <i>spatulata</i>		+				
<i>Guindilia trinervis</i>						+
<i>Sapindus saponaria</i>						+
<b>Sapotaceae</b>			<b>1</b>			
<i>Sideroxylon inerme</i>			+			
<b>Scrophulariaceae</b>	<b>6</b>	<b>1</b>				<b>1</b>
<i>Buddleja globosa</i>						+
<i>Buddleja saligna</i>	+					
<i>Buddleja salviifolia</i>	+					
<i>Freylinia lanceolata</i>	+					
<i>Myoporum floribundum</i>		+				
<i>Nemesia fruticans</i>	+					
<i>Selago dolosa</i>	+					



Таксоны	Южная Африка	Австралия	Восточная Африка	Восточно-азиатская флор. обл	Новая Зеландия	Южная Америка
<i>Zaluzianskya ovata</i>	+					
<b>Solanaceae</b>		<b>3</b>			<b>1</b>	<b>4</b>
<i>Anthocercis viscosa</i> subsp. <i>viscosa</i>		+				
<i>Cyphanthera albicans</i> <i>Cyphanthera albicans</i> subsp. <i>albicans</i>		+				
<i>Nicotiana glauca</i>						+
<i>Solanum crispum</i>						+
<i>Solanum laciniatum</i>					+	
<i>Solanum salicifolium</i>						+
<i>Solanum valdiviense</i>						+
<b>Stilbaceae</b>	<b>1</b>		<b>2</b>			
<i>Nuxia congesta</i>	+		+			
<i>Nuxia floribunda</i>			+			
<b>Thymelaeaceae</b>	<b>2</b>	<b>5</b>		<b>3</b>	<b>5</b>	<b>1</b>
<i>Daphne giraldii</i>				+		
<i>Daphne tangutica</i>				+		
<i>Ovidia andina</i>						+
<i>Passerina corymbosa</i>	+					
<i>Passerina rigida</i>	+					
<i>Pimelea glauca</i>		+				
<i>Pimelea humilis</i>		+				
<i>Pimelea ligustrina</i>		+				
<i>Pimelea linifolia</i>		+				
<i>Pimelea lyallii</i>					+	
<i>Pimelea pseudolyallii</i>					+	
<i>Pimelea sericeovillosa</i> subsp. <i>pulvinaris</i>					+	
<i>Pimelea telura</i>					+	
<i>Pimelea traversii</i> subsp. <i>traversii</i>					+	
<i>Pimelea treyvaudii</i>		+				
<i>Wikstroemia chamaedaphne</i>				+		
<b>Ulmaceae</b>				<b>2</b>		
<i>Ulmus macrocarpa</i>				+		
<i>Zelkova sinica</i>				+		
<b>Urticaceae</b>					<b>1</b>	
<i>Urtica ferox</i>					+	
<b>Verbenaceae</b>						<b>8</b>
<i>Acantholippia seriphioides</i>						+
<i>Dipyrena juncea</i>						+
<i>Junellia</i> <i>connatibracteata</i> (Kuntze)						+
<i>Junellia crithmifolia</i>						+
<i>Junellia juniperina</i>						+
<i>Lantana camara</i>						+
<i>Mulguraea scoparia</i>						+
<i>Rhaphithamnus spinosus</i>						+
<b>Viburnaceae</b>				<b>2</b>		
<i>Viburnum glomeratum</i>				+		
<i>Viburnum schensianum</i>				+		
<b>Violaceae</b>		<b>1</b>			<b>6</b>	
<i>Melicytus alpinus</i>					+	
<i>Melicytus dentatus</i>		+				
<i>Melicytus flexuosus</i>					+	
<i>Melicytus lanceolatus</i>					+	