

**МАТЕРИАЛЫ
VI РЕГИОНАЛЬНОЙ
НАУЧНО-ПРАКТИЧЕСКОЙ
КОНФЕРЕНЦИИ
«КАРСТ И ПЕЩЕРЫ КАВКАЗА:
РЕЗУЛЬТАТЫ, ПРОБЛЕМЫ
И ПЕРСПЕКТИВЫ ИССЛЕДОВАНИЙ»
ТОМ II**

УДК 551.44:902:91

В.А. Исаев, М.А. Ренева
Сочинское отделение Русского Географического общества, Сочи

О НАХОДКЕ ОБРАЗЦОВ «ПЕЩЕРНОЙ ЖИВОПИСИ» В КАРСТОВОЙ ПЕЩЕРЕ БЛИЗ ПОСЕЛКА НИКИТИНО (МОСТОВСКОЙ РАЙОН КРАСНОДАРСКОГО КРАЯ)

Аннотация: В статье содержится информация о неожиданном открытии в пещере-источнике Верийютская предположительно «древних рисунков», якобы выполненных первобытными обитателями этой подземной карстовой полости. Комплексная проверка, осуществленная сочинскими спелеологами и московскими учеными в рамках научно-исследовательской экспедиции этих образцов «пещерной живописи» бесспорно и однозначно установила, что эти «древние» рисунки выполнены в новейшее время.

Ключевые слова: карст, пещеры, спелеология, археология, палеолитические рисунки, пещерная живопись, пещера Верийютская.

V.A. Isaev, M.A. Reneva
Sochi Branch of the Russian Geographical Society, Sochi

ON THE FINDING OF SAMPLES OF "CAVE PAINTINGS" IN A KARST CAVE NEAR NIKITINO VILLAGE (MOSTOVSKOY DISTRICT, KRASNODARSKY KRAY)

Abstract: The article contains information about an unexpected discovery in Veriyutskaya cave spring of supposedly "ancient drawings" allegedly made by prehistoric inhabitants of this underground karst cavity. The comprehensive examination carried out by Sochi speleologists and Moscow scientists as part of a research expedition of these samples of "cave painting" indisputably and unambiguously established that these "ancient" drawings were made in modern times.

Keywords: karst, caves, speleology, archeology, paleolithic drawings, cave paintings, Veriyutskaya Cave.

Настоящая работа о небольшой пещере-источнике Верийютская обязана неожиданному «открытию» древних (?) настенных рисунков в ее привходовой части. Они вызвали неподдельный интерес у местных жителей, туристов и краевого телевидения.

Пещера Верийютская

Пещера Верийютская расположена в правом борту ущелья балки Соленой. Абсолютная отметка входа 870 м н.у.м. на северном макросклоне Западного Кавказа в месте разрыва рекой Малая Лаба Ачешбок-Бамбакского отрога Северного Передового хребта. Река Малая Лаба – одна из крупнейших водных артерий Кавказского государственного природного биосферного заповедника (КГПБЗ). После выхода с территории КГПБЗ в нее, через 4 км, справа впадает река Никитинка, рядом с устьем которой расположен одноименный поселок. Еще ниже по течению, через 1 км, справа впадает небольшой ручей Соленый (современное название, в конце XIX в. – начале XX в. – река Безалтынная). В своем устье ручей Соленый промывает в известняках небольшое узкое ущелье длиной около 0,7 км. Вход в пещеру находится на скальной стене правого борта ущелья в его средней части.

Пещера Верийютская заложена в пятнистых рифогенных известняках Ходзинской свиты триаса по тектонической трещине. Азимут падения пластов составляет 280°, угол падения 20-25°. Известняки по цвету неоднородные, с резкими переходами от серых плотных доломитизированных к белым крупнозернистым. На дне пещеры имеется водоток, в паводок представляющий собой источник. Образование пещеры вероятно связано с зоной тектонической трещиноватости массива известняков. Водоупором здесь

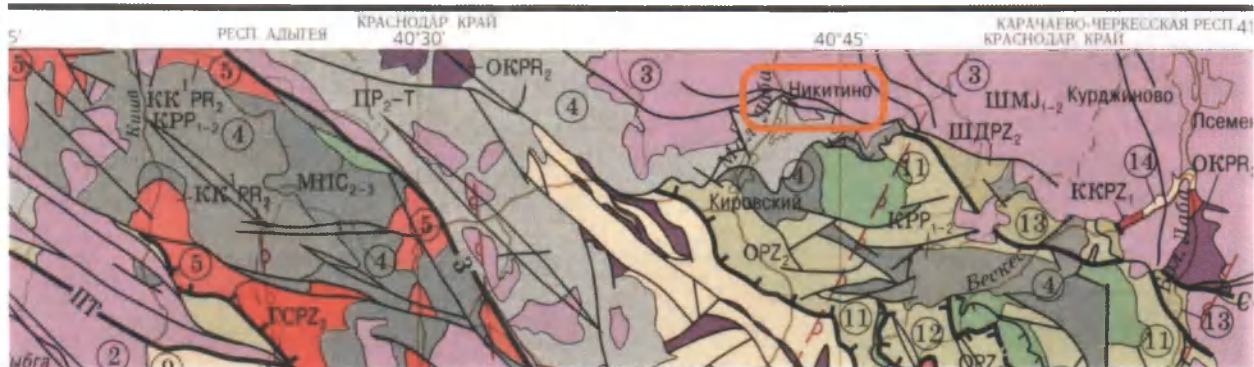


Рис. 2. Тектоническая схема

Условные обозначения:

Неоавтохтон (2 – Архыз-Гузериписьский; 3 – Лабино-Малкинский; 4 – Верхнепалеозойско-триасовый)

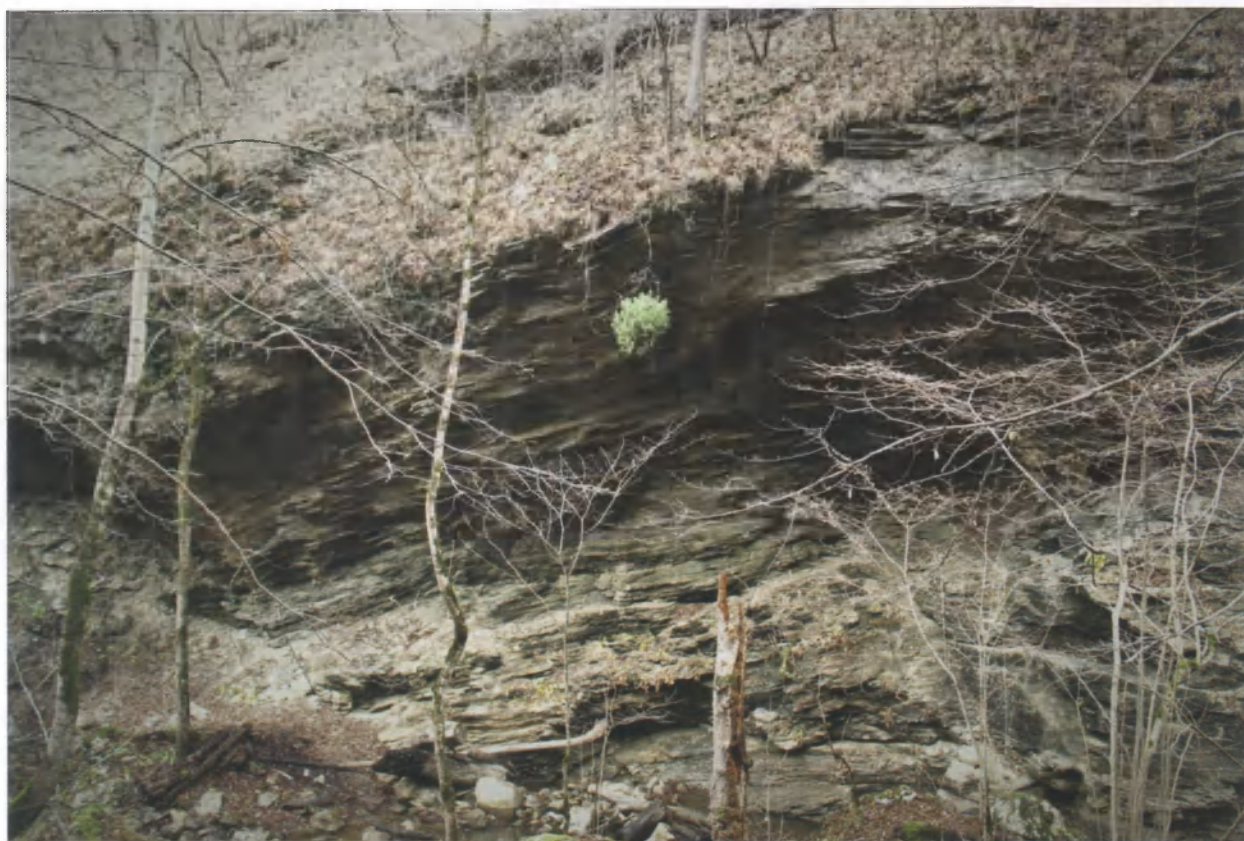


Фото 2. Контакт с известняками Ходзинской свиты (фото М.А. Ренева)

Средний и верхний отделы (D₂₋₃)

Андрюкская свита (D_{2-3an}). Представлена тонкополосчатыми филлитами с прослоями песчаников, гравелитов и линзами конгломерато-брекчий. Выходы этих пород имеют несогласное залегание с толщей триасовых известняков в верхней части ущелья.

Триасовая система (Т)

Наиболее полный разрез триаса обнажается в бассейне реки Малая Лаба, расчлняясь здесь на три серии: Тхачскую, Сахрайскую и Ходзинскую. На описываемой территории представлена Ходзинская и Тхачская серия, которая включает в себя Ятыргвартинскую, Ачешбокскую и свиту Малого Тхача.

Триасовые отложения здесь представлены всеми отделами: нижним, средним и верхним.

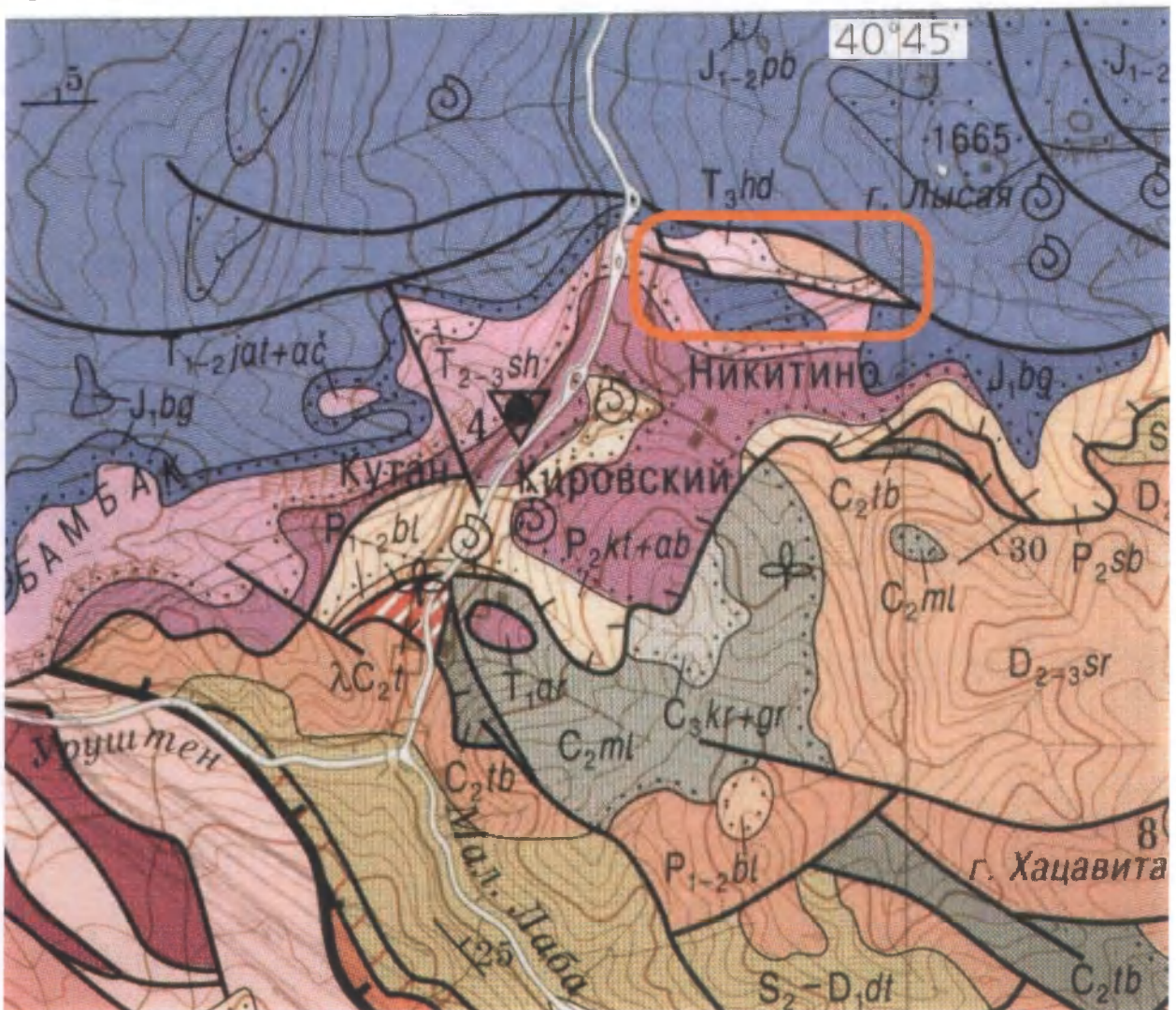
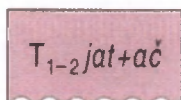


Рис. 3. Геологическая карта (фрагмент листа К-37-V)

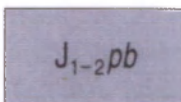
Условные обозначения:



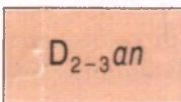
- Район работ



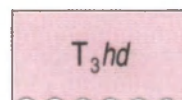
Ятыргвартинский, Малого Тхача и ачешбокской свиты объединенные. Известняки, редкие прослои карбонатных аргиллитов (620 м)



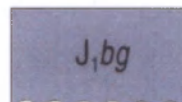
Псебайская свита. Аргиллиты, алевролиты, песчаники (более 1530 м)



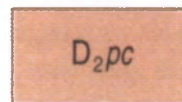
Андрюковская свита. Филлиты тонкопосчатые с прослоями песчаников, гравелитов и линзами конгломерато-брекчий (более 800 м)



Ходзинская свита. Пятнистые рифогенные известняки, в основании – базальная толща (270 м)



Бугунжинская свита. Базальные конгломераты, сменяющиеся песчаниками и алевролитами (до 150 м)



Пцицера свита. Туфы, туффиты, филлитовидные сланцы, пироксеновые порфириты, линзы яшм (более 600 м)

Нижний и средний отделы объединенные (Т₁₋₂)

Ятыргвартинская, Малого Тхача и Ачешбокская свиты объединенные (Т₁₋₂*jat+ac*). Отложения представлены тонкоплитчатыми известняками с редкими прослоями карбонатных аргиллитов. Мощность отложений 620 м.

Известняки этой свиты обнажаются в правом борту нижней части балки Соленой и по разрывному нарушению контактируют с известняками Ходзинской свиты (фото 2).

Известняки тонкоплитчатые, темно-серого цвета с примесью песчано-глинистого материала.

Верхний отдел (Т₃)

Ходзинская свита (Т₃*hd*) представлена пятнистыми рифогенными известняками. В основании базальная толща. Мощность отложений 270 м.



Фото 3. Выходы рифогенных известняков Ходзинской свиты (фото М.А. Ренева)

Выходы известняков этой свиты прослеживаются в средней части ущелья (фото 3). В них заложена пещера Верийотская.

Юрская система (J)

Юрские отложения на данной территории представлены нижним и средним отделами.

Нижний отдел (J₁)

Бугунжинская свита (J₁*bg*) сложена базальными конгломератами, сменяющимися песчаниками и алевролитами. Мощность отложений до 150 м.

Отложения этой свиты по разрывному нарушению контактируют с известняками Ходзинской свиты к югу от ущелья.

Нижний и средний отдел объединенные (J₁₋₂)

Псебайская свита (J₁₋₂*pb*) представлена аргиллитами, алевролитами и песчаниками.

Мощность свиты превышает 1530 м.

Отложения этой свиты по разрывному нарушению контактируют с отложениями Андрюкской свитой девона, Ходзинской свиты триаса и Бугунжинской свиты юры к северу от ущелья.

Четвертичная система (Q)

Четвертичная система на рассматриваемой территории представлена коллювиоделювием крутых склонов («горный делювий»), аллювием и деляпсивно-десерпционно-дерупсионных отложений с участием делювиопролювия.

Коллювиоделювием крутых склонов (Q cd III-N) представлен глыбово-щебнистыми накоплениями с дресвой и глиной. Мощность отложений до 10м.

Деляпсий, десерпций, дерупций с участием делювиопролювия (Q dl, dr II-N). Глины с дресвой, щебнем, глыбами и отторженцами. Мощность отложений до 50 м.



Фото 4. Вход в пещеру Верийютская (фото Е.В. Захаров)

Краткий экскурс в историю и топонимику района расположения пещеры Верийютская (фото 4)

Начало древнейшей истории человека на территории Мостовского района покрыто мраком сотен тысяч лет. Если взять исследуемую пещеру точкой отсчета, то в ее окружении окажутся:

- на восток, в 35 – 40 км, древнейшая стоянка на территории Российской Федерации возрастом 800 – 900 тысяч лет на горе Баранаха (правый берег реки Уруп, станица Преградная, Карачаево-Черкесская Республика);

- на северо-восток, в 20 – 22 км, пещера Рожнова на хребте Ахмет-скала (Карачаево-Черкесская Республика). В этой пещере спелеолог, доцент КубГУ, к.г.н. Остапенко А.А. подобрал с поверхности пола костяную проколку. Культурный слой пещеры нарушен «черными копателями», вырыли много керамики. Также Остапенко А.А. дает сведения об еще одной найденной им труднодоступной стоянке на левом берегу реки Большая Лаба;

- на северо-запад, в 35 – 40 км, на реке Губс есть Борисовское ущелье со множеством стоянок неандертальцев в пещерах, нишах, гротах и под скальными навесами. Раскопки начались в 60-х гг. XX в. и продолжаются по настоящее время (с перерывами);

- на запад-северо-запад, в 24 км, расположена пещера Амбицукова (правый берег реки Ходзь, гора Большой Тхач). В 90-е гг. XX в. при топосъемке пещеры Остапенко А.А. в русле подземного ручья подобрал кремневый наконечник дротика (копья), покрытый патиной и коркой кальцита. В 2001 г. в пещере работали специалист по палеолиту к.и.н. Кулаков С.А. (ИИМК, г. Санкт-Петербург) и спелеологи Старых А.Н. и Исаев В.А. (СО РГО, г. Сочи). Был заложен раскоп. Кулаковым С.А. было найдено кремневое орудие, покрытое патиной;

- на юго-запад, в 13 км, на хребте Скирда в начале 80-х гг. XX в. были открыты пещеры, в которых затем вели раскопки: палеонтолог, академик Грузинской АН Бурчак-Абрамович Н.О. (г. Тбилиси) и археолог, специалист по палеолиту Чистяков Д.А. (Ленинградское отделение Института археологии АН СССР, г. Ленинград).

Есть также неизвестные нам пещеры с культурными слоями на предгорных залесенных хребтах района. О них хвастались и показывали находки сами «черные копатели».

В более близкие к нам времена (3 – 5 тысяч лет назад) зримые археологические памятники оставили после себя майкопская и дольменная культуры.

Примерно 500 – 400 лет назад, в конце средневековья, началось переселение части абхазов через Главный Кавказский хребет с южного склона на северную покатость. Расселялись они по глубоким ущельям горных рек, в удобных для проживания горных долинах, котловинах, речных террасах. Таким образом, возникли обособленные группы, получившие собственные названия: баракаи – на реке Губс, баги – на реке Ходзь, кызылбеки – на реке Андрюк, шахгиреи – на реке М. Лаба, тамовцы – на реке Большая Лаба, башилбаевцы – на реке Уруп и т.д. на восток Западного Кавказа. Все эти малые народы были объединены в единую этническую группу с общим названием – абазины.

В мае 1864 г. закончилась Кавказская война. Еще в 1861 г. правительство Российской империи приняло решение о насильственном выдворении горских племен из их ущелий, чтобы прекратить этим действием их хищнические набеги, разбой и войну. Расселяли их на прикубанских плодородных равнинах для мирной жизни, но под надзором казачьих войск. Не согласным жить в мире разрешили свободный выезд в Турцию и арабские страны. Опустевшие ущелья стали занимать войска.

Напротив устья ручья Солёный (Безалтынный) в реку Малая Лаба впадает его левый приток – река Верийотка. У ее устья была стратегически важная развилка троп – вверх по ущелью реки Малая Лаба и вторая в горы, через Малые Бамбаки к Ачешбоку, и далее к морю. В этом месте расквартировали взвод 4-ой роты 3-го Отдельного Кавказского линейного батальона. На развилке, в устье реки Верийотка, построили Агерютинское укрепление.

Со временем войска из ущелья были выведены, а их укрепления и посты заселили мирные граждане. На карте двухверстке XIX века военные топографы Агерютинское укрепление обозначили как «хутор Верийот», а все ущелье реки Малая Лаба назвали Шахгиреевским, увековечив этим топонимом память абазинского племени.

В 70-е гг. XX в. хутор Верийот как административная единица был упразднен и объединен с селом Никитино. До конца XX в. на топокартах на месте хутора писали Верийот, лишь за тем, на новых, появилось Никитино.

Само Никитино было основано в XIX в., как село Агерют, которое не позже 1913 г. было переименовано в Никитино. Название происходит от антропонима. Версий несколько, по одной – в честь геолога, занимавшегося поиском полезных ископаемых, по другой – в честь купца, добывавшего в том месте золото.

История исследования пещеры Верийотская и «открытия рисунков»

Пещера Верийотская была известна шахгиреевцам, солдатам XIX в., местным жителям с дореволюционных времен. О местонахождении пещеры один из авторов доклада узнал в конце 80-х гг. XX в.

В мае 1998 г. группа из Исаева В.А. и Пелькина И.Н. (Сочи), Газаряна С. и Крицкой О.Ю. (Краснодар) ночевали на Верийоте. Тогда впервые осмотрели пещеру. Газарян и Крицкая выполнили топосъемку, но план пещеры так и не вычертили. Пещере присвоили название – Верийотская.

В октябре 2005 г. пещеру топографировали Исаев В.А. и Шевченко Д.А. (Краснодар). Камеральные и чертежные работы выполнил В.А. Исаев.

В обоих случаях посещения пещеры особое внимание на стены у входа не обращали, рисунки не заметили, возможно, их и не было.

В августе 2017 г. группа спелеологов в составе Исаева В.А., Мака С.В. (Сочи) и Николаева Ю.И. (Юрий Иванович, геолог, работал в Архангельскгеологии, был начальником карстового отряда, открыл и исследовал многие пещеры Архангельской области, организатор карстово-геологического заказника «Железные ворота». В настоящее время проживает в станице Каменноостовская Республики Адыгея) исследовали пещеры на территории Соленовского охотхозяйства. Один из егерей охраны – Николаев Андрей Николаевич (ст. Андрюковская) рассказал о пещере с рисунками. Выяснили, что он говорит о пещере Верийотская. Позже, на вопрос, когда он увидел рисунки впервые, ответил – в 2000 году. На вопрос, когда он впервые узнал о них, ответить не смог. Вообще, к информации, исходящей от местных жителей и казаков, необходимо относиться с сомнением – любят лукавить и откровенно врать.

Информация о пещере с «древними рисунками» дошла до Краснодара. В сентябре 2020 г. пещеру посетила телегруппа из краевого телеканала «Кубань-24» [10] с целью съемки рисунков и показала их на своем телеканале. Кто-то им про них рассказал. Найти пещеру им помог псебайский краевед Ассовский Владимир Геннадьевич. Вскоре в районной газете им была опубликована статья [3] о телесъемках, пещере, рисунках.

В конце октября 2020 г. рисунки в пещере Верийотская осмотрела группа спелеологов из Сочи, в составе: Исаев В.А., Захаров Е.В., Мак С.В., Мищенко А.Ю. Были сделаны фото, обмеры рисунков. На полу пещеры нет культурных слоев. Из пещеры при интенсивных осадках вытекает ручей¹.

Выше по ущелью, метрах в 100-х, есть грот площадью $\approx 70 \text{ м}^2$. Там пол из рыхлых отложений, а потолок имеет следы (возможно) копоты от костра.

Весной 2020 г. пещеру и рисунки пару раз осматривал ведущий научный сотрудник научного отдела Кавказского заповедника кандидат биологических наук Трепет Сергей Алексеевич. Он направлял запросы по экспертизе рисунков в научные организации, но ответа не получил.

¹ Во время фотосъемки рисунков в пещеру пришел мужчина, прошел в конец входного грота к началу низкого лаза, что-то в него говорил-бурчал, затем, возвращаясь, остановился рядом с нами. На наш вопрос о том, что он видит перед собой, ответил: «Ничего». Лишь после понял – видит рисунки.



Фото 5. «Пещерная живопись» (фото А.Ю. Мищенко)



Фото 6. «Пещерная живопись» (фото А.Ю. Мищенко)



Фото 7. «Пещерная живопись» (фото А.Ю. Мищенко)



Фото 8. Осмотр «пещерной живописи». В кадре А.С. Пахунов (фото С.В. Мак)



Фото 9. На ручье Соленом. В кадре В.А. Исаев, Е.В. Леонова (фото Е.В. Захаров)

Предварительные выводы и экспертное заключение

Рисунки (фото 5, 6, 7) находятся у входа в пещеру, справа, сразу за изгибом стены. Всего их двенадцать: голова и полуторс быка (коровы), олени с рогами и без, три фигуры охотников. Прорисованы они с разной контрастностью и интенсивностью, менее всего прорисованы охотники. Наиболее четко прорисована голова быка. Вот она вызвала сомнения в подлинности рисунков. Этот рисунок – почти точная копия рисунка этого животного из пещеры Ласко (Франция). Остальные также напоминают рисунки из пещер в Пиренеях.

Наши предварительные выводы вызвали большие сомнения в подлинности рисунков.

На конференции было сделано сообщение о рисунках и показаны их фото. Оно вызвало живейший интерес у участников конференции, началась дискуссия, как об их подлинности, так и о возможности подделки. Поступили предложения по их дальнейшим исследованиям с помощью специалистов по пещерным рисункам. Такие специалисты нашлись (работали) в Институте археологии РАН (Москва).

В декабре 2020 года состоялся экспедиционный выход в пещеру Верийотская. Состав: Е.В. Леонова (к.и.н., н.с. Отдела археологии каменного века ИА РАН) (фото 9), А.С. Пахунов (м.н.с. Центра палеоискусства ИА РАН) (фото 8), В.А. Исаев, Е.В. Захаров, С.В. Мак (спелеологи СО РГО), М.А. Ренева, М.В. Алимпьев (геологи СО РГО).

Экспертное заключение археологов (Приложение): рисунки в пещере Верийотская – новодел, талантливые копии рисунков из пещер в Пиренеях, сделанные неизвестным художником. Также они отметили, что такая фальсификация древних рисунков фиксируется ими впервые. Вопрос – будут ли подобные «открытия» в других пещерах России.

Ущелье ручья Солёный от долины реки Никитинка отделяет узкий и крутой известняковый хребет. В долину реки Никитинка он, в верхней части, обрывается скальным поясом в десятки метров по высоте. В своей западной оконечности этот хребет обрывается под углами 50°-60°-70° к реке Малая Лаба. Здесь, под скалами, на контакте с подстилающими некарстующимися породами находятся просторный грот и пещера. Называют их – Никитинские пещеры.

Используемые источники:

Литература

1. Андреев Д.А. Топонимы Кавказского заповедника. Майкоп: Качество, 2016. – 332 с.
2. Ассовский В.Г. Мостовской район. Исторические и географические очерки и заметки. Майкоп: Полиграф-Юг, 2021. – 100 с.
3. Ассовский В.Г. Никитинские петроглифы // Родное Предгорье. № 35 (1827). 24.09.2020. – С. 4.
4. Исаев В.А., Резван В.Д. К вопросу об унификации системы таксонов, используемых при карстолого-спелеологической дифференциации горного карста (на примере Западного Кавказа) / Карст и пещеры Кавказа. Материалы IV Регионального карстолого-спелеологического совещания. Сочи: Кавказ, 2003. – С. 11-24.
5. Каминский В.Н., Каминская И.В. Об одной группе поселений эпохи бронзы в бассейне реки Большая Лаба // Историко-археологический альманах (Армавирского краеведческого музея). Вып. 1. Армавир, Москва, 1995. – С. 15-24.
6. Ковешников В.Н. Топонимический словарь Краснодарского края и Республики Адыгея. Красная книга географических названий Кубани. Краснодар: ООО РИЦ «Мир Кубани», 2008. – 184 с.
7. Неандертальцы Гупсского ущелья на Северном Кавказе. Отв. ред. В.П. Любин. Майкоп: Издательство «Меоты», 1994. – 238 с.
8. Самойленко А.А. Путеводитель по Кубани. Туристско-экскурсионные объекты и маршруты Краснодарского края. Краснодар: Северный Кавказ, 2001. – 162 с.
9. Leroi-Gourhan A. Le cas de Lascaux // Monuments historiques. Les grottes ornees. № 118. Novembre – Decembre, 1981. – P. 24-32.

Интернет-ресурсы

10. (Видеозапись) 17.09.20 «Факты 24» // Youtube. Кубань 24. 17.09.2020. URL: https://www.youtube.com/watch?v=8--_kGkI_tE (дата обращения 12.12.2021)
11. Карта охотничьих угодий Краснодарского края // Геопортал охотничьего хозяйства России: сайт. URL: <https://huntmap.ru/karta-oxotnichix-ugodij-krasnodarskogo-kraua> (дата обращения 12.12.2021)



ФЕДЕРАЛЬНОЕ ГОСУДАРСТВЕННОЕ БЮДЖЕТНОЕ УЧРЕЖДЕНИЕ НАУКИ
ИНСТИТУТ АРХЕОЛОГИИ
РОССИЙСКОЙ АКАДЕМИИ НАУК

ул. Дм. Ульянова 19, Москва, 117292 Тел. +7 499 126 47 98 Факс +7 499 126 06 30
E-mail: ia.ras@mail.ru <http://archaeolog.ru>
ОКПО 02698849, ОГРН 1027739836728, ИНН/КПП 7728023670/772801001

18.01.2022 № 14102/1115-65

На №

Ученому секретарю
Сочинского городского отделения
Российского географического общества
Набережной Ю.Ю.

Уважаемая Юлия Юрьевна!

Федеральное государственное бюджетное учреждение науки Институт археологии Российской академии наук (ИА РАН) в ответ на ваше обращение от 12.11.2021 г. о возможных мероприятиях по исследованию пещеры близ с. Никитино Краснодарского края направляет отчет о поездке сотрудников ИА РАН в с. Никитино 29.11.2021 г.

Директор,
Академик РАН

Н.А. Макаров

Отчет о поездке сотрудников Института археологии РАН в с. Никитино

29 ноября 2021 г.

29 ноября 2021 г. сотрудники ИА РАН к.и.н. Леонова Е.В. (н.с. отдела археологии каменного века) и Пахунов А.С. (м.н.с. Центра палеоискусства) осуществили выезд в пещеру около села Никитино.

Программа работ включала визуальный осмотр, микрофотосъемку, фотосъемку в видимом, ультрафиолетовом и инфракрасном диапазоне, а также отбор образцов для дальнейших лабораторных исследований.

Пещера находится на правом борту небольшого ущелья ручья Безалтынный (балка Саленая) – левый приток Малой Лабы. Борты ущелья сложены слоистыми известняками. Пещера с рисунками имеет южную экспозицию. Подойти к ней можно от ручья, понявшись вверх по склону. Внизу почти под пещерой есть небольшой водопад. Склоны облесены – буки, дубы, кустарник (лещина, кизил и т.д.). Над пещерой плоское плато, где выпасают скот (овец).

Снизу пещера мало приметна. Вход небольшой: высотой около 2,2 м, ширинок примерно 2 м. По дну пещеры протекает ручей (во время нашего визита это был влажный желоб). Дно пещеры скальное имеет уклон в сторону выхода со значительными перепадами. Глубина по словам геологов 70 м (?), но лаз в глубокую часть пещеры узкий. Со слов спелеологов пещера дальше расширяется. Но там рисунки не найдены. Абсолютная высота пещеры около 870 м. Над руслом Малой Лабы около 100 м. Привходовой площадки нет, у выхода довольно крутой обрыв, но по выступам пластов известняка можно подняться как по ступенькам.

Немного выше по течению (метров 70 на восток, высотный уровень метров на 10 выше пещеры), по этому же борту, имеется небольшой по площади, но высокий просторный грот с рыхлыми отложениями на дне. На поверхности кроме листвы, отдельных угольков, следов современного кострища и мелких отдельностей известняка нет. Выше (на плато) есть пласты окремнелого известняка светло-серо-коричневого цвета, мало пригодного для расщепления.

Ниже по ручью ни артефактов, ни подходящего для расщепления сырья тоже не отмечено. Есть фрагменты мраморизованного известняка и редкие небольшие галечки кварцита.



Местоположение пещеры отмечено красным ромбом.

В пещере отмечено несколько групп рисунков. Первая группа – изображения, выполненные черной краской по правой от входа (восточной) стене пещеры, вторая группа – изображения на левой от входа стене (западной), выполненные белой краской, на части которых видны еще отметины голубой краской (такая (похожая) краска применялась туристами и в соседних ущельях для маркировки маршрутов). И третья – небольшая группа пятен и отпечатков рук на потолке пещеры у самого входа, выполненная желтой глиной, которая есть тут же под ногами.

Рисунки в пещере по правой стороне начинаются примерно в двух метрах от входа – контурные, выполненные черной краской. По правой стороне от входа: профильное изображение быка, головой направленного от входа (голова и передняя часть торса как бы вписанного в выступ на стене, который рельефно продолжает тело быка), далее – «гриб», чуть ниже и далее – изображение оленя с рогами, группа (3) антропоморфных изображения лучников направлены от входа. Последняя группа - изображение оленей (?) без рогов – головами развернуты к выходу из пещеры.

Типологически изображения напоминают верхнепалеолитические и мезо-/неолитические изображения в Франко-Кантабрийской зоне и на Пиренейском полуострове.

Прямые аналогии (точнее, вероятные источники) – бык – пещера Ляско (Франция).



Олень с рогами (головой направленный в ту же сторону, что и бык) также похож на изображения из Ляско.



Группа безрогих оленей и идущих навстречу и лучники, вероятно, были «списаны» с изображений в ущелье Вальторто (Валлторто) (Испания).

Всего зафиксировано 14 изображений. Рисунки выполнены в технике живописи красками коричневого, черного и белого цветов. Часть изображений покрыта белесым налетом. Наиболее темные изображения выполнены сильно разведенной краской или тушью, в результате чего на границах изображений наблюдается повышенная концентрация пигмента и они повторяют рельеф скальной поверхности. Изображения белой краской на левой стене от входа довольно грубые, и местами белая краска перекрывает отметины голубой краской, которой в Майкопском районе в 1980-к/90-е гг. отмечали туристические маршруты.

Все изображения, выполненные красками темных оттенков, отчетливо видны на снимках в инфракрасном свете, что позволяет предположить использование в качестве пигмента углеродсодержащих материалов. Также было зафиксировано использование люминесцирующих составов для обработки области изображений ряда рисунков. Проведение дальнейших лабораторных исследований образцов позволит определить технику нанесения и состав использовавшихся материалов.

Таким образом, можно с достаточной степенью уверенности заключить даже на основании сравнительного анализа с известными изображениями, что рисунки около с. Никитино вторичны и были сделаны человеком, знакомым с рисунками древних художников, следы творчества которых значительно разнесены и в пространстве, и во времени.

Более того, последующий опрос местного населения в с. Никитино показал, что автор известен и изображения можно с уверенностью датировать 2010-2017 гг. н.э.

Н.с. Отдела археологии каменного века ИА РАН,
к.и.н. Е.В. Леонова

м.н.с. Центра палеоискусства ИА РАН,
А.С. Пахунов

Подписано в печать 01.02.2023. Формат 60 × 90/8

Бумага мелованная. Печать офсетная.

Усл. п. л. 33,00. Гарнитура Times New Roman.

Тираж 100. Заказ № 203

Отпечатано в типографии ООО «СОЧИ-ПРЕСС»