

МИНИСТЕРСТВО ПРИРОДНЫХ РЕСУРСОВ КРАСНОДАРСКОГО КРАЯ  
КОМИССИЯ ПО РЕДКИМ И ОХРАНЯЕМЫМ ОБЪЕКТАМ ЖИВОТНОГО  
И РАСТИТЕЛЬНОГО МИРА КРАСНОДАРСКОГО КРАЯ  
КУБАНСКИЙ ГОСУДАРСТВЕННЫЙ АГРАРНЫЙ УНИВЕРСИТЕТ  
КУБАНСКИЙ НАУЧНО-ИССЛЕДОВАТЕЛЬСКИЙ ЦЕНТР  
«ДИКАЯ ПРИРОДА КАВКАЗА»  
КУБАНСКИЙ ГОСУДАРСТВЕННЫЙ УНИВЕРСИТЕТ  
СОЧИНСКИЙ НАЦИОНАЛЬНЫЙ ПАРК

# КРАСНАЯ КНИГА КРАСНОДАРСКОГО КРАЯ



— ЖИВОТНЫЕ —  
III ИЗДАНИЕ

Краснодар 2017



чаще в верховьях рек. Площадь индивидуального участка зверька незначительная. Поселения носят очаговый характер. В степных р-нах и во всех местах обитания ондатры (*Ondatra zibethicus*) в качестве убежищ использует ее норы. Там же выводит потомство. Гон у норки начинается в конце февраля и растягивается до апреля. Продолжительность беременности 40-43 дня. Число эмбрионов 3-7, но чаще 4 [12,13]. Половой зрелости достигает в возрасте 1,5 года [10]. Кормовой рацион изменяется в зависимости от места обитания, сезона года, продуктивности отдельных кормовых объектов и возможности их добывания. В желудках обследованных животных, добытых в КК были обнаружены остатки рыб и мышей [11]. Наибольшее значение имеют мышевидные (36%), рыба (28,8%), раки (26,7%), лягушки (17,0%) и водные насекомые (19,8%) [2]. Исследованные нами экскременты норки на реках СНП в последние годы также содержали кости рыб, полевок и насекомых примерно в тех же отношениях [7].

#### Факторы, лимитирующие состояние региональной популяции

Один из основных - растущая трансформация природных экосистем: распашка степей и ирригационное строительство, приводящие к подтоплению участков размножения норок, вырубка леса в водоохранных зонах и его трелевка по руслу в горно-лесной зоне [2]. Пагубное влияние на хищников за счет снижения их долголетия и репродуктивных способностей оказывают ядохимикаты [9], гельминтозы, акклиматизация ондатры, енотовидной собаки (*Nyctereutes procyonoides*) и енота-полоскуна (*Procyon lotor*) [12,13]. Температурный режим в убежищах, расположенных на плоском рельефе, и большие водные пространства в плавнях около морских побережий, неблагоприятные для кавказской евро-

пейской норки оказались подходящими для американской норки, и она успешно заселяет их (район Переволоки, Казахий Брик, Кубанка и вверх по течению Кубани до Красного Леса, р. Протока, Ахтаро-Приморская группа лиманов, некоторые магистральные каналы по рисовым чекам, водотоки Курганинского и Отрадненского р-нов) [2]. Опасные конкуренты европейской норки - кавказская выдра (*Lutra lutra meridionalis*), американская норка, местами светлый хорь (*Mustela evermanni*), енотовидная собака, а в горной части края также и куницы (*Martes*), барсук (*Meles meles*). Болезни европейской норки в природных условиях Северного Кавказа малоизучены. У 12 особей была отмечена глистная инвазия: нематоды, трематоды. Всего у норки обнаружено 27 видов гельминтов [1].

#### Меры охраны

В КК охраняется в Приазовском государственном природном заказнике, Крымском, Горяче-ключевском, Средне-Лабийском, Псебайском заказниках краевого значения, в СНП и КГПБЗ. В местах обитания европейской кавказской норки в плавневых и лесных экосистемах требуется запретить отлов любых животных капканами около и в водоемах. В плавнях, где есть чистые популяции европейской кавказской норки, охотничьим хозяйствам рекомендуется создание воспроизводственных участков вида. В горно-лесных р-нах необходимо соблюдать Положение о водоохранных зонах и не допускать трелевку и вывоз леса по руслу любых водотоков [2].

#### Источники информации

1. Гептнер и др., 1967; 2. Гинева, 2005; 3. Абашкин, 1976; 4. Гинева, 1976; 5. Гинева, 2007; 6. Гинева и др., 1988; 7. Ромашии А.В. - неопубликованные данные; 8. Котов, 1969; 9. Красная книга РФ, 2001; 10. Охотничьи ресурсы России..., 2004; 11. Пищевые ресурсы дикой природы..., 2004; 12. Терновский, 1977; 13. Туманов, 2003. А.В. Ромашии

## 486. ВЫДРА КАВКАЗСКАЯ *Lutra lutra meridionalis* Ognev, 1931



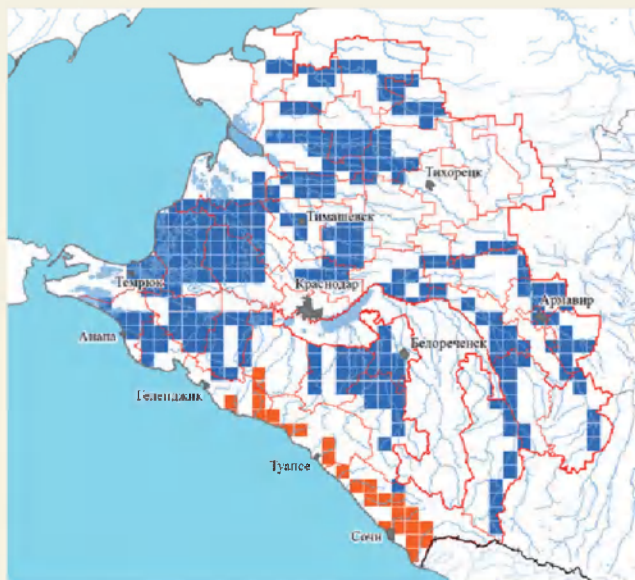
Систематическое положение  
Семейство куньи - Mustelidae.

#### Категория и таксона

3 УВ «Уязвимый». Вид включен в Красные книги: РА- 2, РО- 3, СК - III, КЧР - III. В Красной книге РФ отнесен к категории «3 - Редкие» со статусом - редкий малоизученный подвид [1].

#### Категория угрозы исчезновения таксона

Категория угрозы исчезновения глобальной популяции



в Красном Списке МСОП «Находящиеся в состоянии близком к угрожаемому» - Near Threatened, NT ver. 3.1 (2016). Региональная популяция относится к категории - Vulnerable, VU A2abcd. Б.С. Туниев.

#### Основные диагностические признаки

Хищник средних размеров. Длина тела с хвостом до 1,2 м. Вес взрослых особей от 5 до 9,5 кг. Вытянутое и относительно тонкое тело, короткая шея, не выступающие из меха уши с закры-



вающимися слуховыми проходами, короткие лапы, пальцы, соединенные между собой перепонками, а также уплощенные в дорзовентральном направлении, небольшая голова и длинный хвост, сильно суживающийся к концу, - все приспособлено к полуводному образу жизни зверя [2]. Волосной покров по всему телу плотный, низкий и ровный, на спине светло-коричневый, на брюхе светлый с серебристым отливом. Пуховые волосы у основания белесые, а на конце – коричневые. Зрение выдры адаптировано к водной среде, из-за чего на суше она страдает близорукостью.

#### Ареал

Глобальный ареал включает водные экосистемы Северного Кавказа, Закавказья и отдельных областей Малой Азии [2]. Раньше северной границей распространения выдры на Кавказе считались реки Кума и Кубань [3,4]. Региональный ареал: изредка она заходила в плавни Кубани [5]. Сейчас водится во всех горных (до 2500 м над уровнем моря), степных реках и речках, плавнях Кубани, искусственных каналах, канавах, рисовых системах. Однако в плавнях Терка до 1992 г. ее не было [6]. В КК раньше выдра заселяла все реки, впадающие в Черное море, заходя по ним на высоту 2000 м над уровнем моря [7], и левобережные притоки Кубани. Скорее всего, некоторые сообщения о встрече следов в дельтах Кубани и Терка относятся к случайным заходам этого зверя [2]. По материалам заготовок, с 1959 г. в КК пушная продукция этого зверя поступала только из предгорных и горно-лесных районов [8]. В плавнях Кубани выдра вновь появилась в 1971 г., слившись с популяцией этого вида, населяющего бассейны Кубани и Дона, Кумы и Волги [2] за счет расширения кавказской части ареала этого зверя [9]. Столь интенсивная экспансия выдры на правобережье Кубани произошла из-за появления разнообразных искусственных водных объектов, и даже городских ливневок [6]. К настоящему времени она заселила трансформированные водоемы возле Азовского моря и на Прикубанской равнине, искусственные водоемы на плоскости и в предгорьях. При этом периодически появляется в рыбохозяйственных нерестово-выростных и прудовых хозяйствах, а на рисовых чеках обитает постоянно [6]. Несмотря на то, что в водоемах Ейского района ее одиночные особи появлялись с 1986 г., этот зверь стал относительно обычным только через 20 лет. Кавказская выдра населяет 24 р-на КК. В том числе: 7 плавневых и имеющих рисовые системы, 3 степных, 5 лесостепных и 9 горно-лесных р-нов. Зверь относительно интенсивно осваивает новые местообитания, и за счет этого увеличивается площадь его экологического ареала [10].

#### Оценка численности популяции

В результате трансформации плавневых экосистем, ранее обитавший только на левом берегу Кубани вид заселил все водоемы правобережья Кубани, включая рисовые и рыбохозяйственные системы. В крае в 1955 г. только в горно-лесной части было 1100 особей этого зверя [9]. В предыдущие десятилетия ее поголовье оценивалось: 1986-1990 гг. - 0,3; 1991-1995 гг. - 0,26; 1996-2000 гг. - 0,2 и 2001-2005 гг. - 0,8 тыс. особей [11]. В настоящее время в КК насчитывается около 700 особей выдры. В СНП в последние годы численность оценивается в 18-20 особей.

#### Тренд состояния региональной популяции

В целом поголовье этого вида в Краснодарском крае остается устойчивым, в тоже время из-за постоянного усиления антропогенной трансформации пойм рек южного макросклона численность выдры здесь продолжает снижаться, причем, что вызывает особое беспокойство - в водосборах самых крупных рек.

#### Особенности биологии и экологии

Ведет скрытный, в основном сумеречный и ночной, полуводный и оседлый образ жизни. При обнаружении незнакомых объектов (из-за плохого зрения на суше) издает характерный свист. Осенью нередко в поисках кормовых объектов заходит в верховья рек и из одного водосбора переходит в другой. На участках с обилием кормов (прудовых хозяйствах) может скапливаться до 5-6 особей. Скорее всего, это семейные группы. В степных речках и плавнях кроме рыбы поедает раков, в рисовых системах - амфибий. При наличии относительно затемненных перепускных сооружений охоту за лягушками удавалось наблюдать в дневное время [10]. В горных реках, по нашим наблюдениям, лягушки поедаются в основном зимой при недостатке рыбы. В качестве убежищ на рисовых системах занимает перепускные трубы, а в естественной природной среде — прикорневые пустоты, вымоины в берегах, по каналам занимает старые норы ондатры (*Ondatra zibethicus*) [10]. В верховьях рек, в глухих урочищах, во время гона зверей нередко можно наблюдать и в дневное время. В выводе среднем - 2,6 щенка [12]. До года молодые держатся вместе с самкой, а в остальное время взрослые ведут одиночный образ жизни. Половой зрелости достигают в 2-3 года. Очень подвижный зверь, нередко проходящий за ночь -10-13 км, что создает ложное впечатление обилия этого животного. К пищевым конкурентам выдры на Кавказе относятся: енотовидная собака (*Nyctereutes procyonoides*), енот-полоскун (*Procyon lotor*) и европейская норка (*Mustela lutreola*). Болезни выдры в крае не изучены. При отсутствии преследования человеком не редко отмечались поселения выдры и вблизи жилья.

#### Факторы, лимитирующие состояние региональной популяции

На снижение численности кавказской выдры в конце 1960-х - начале 1970-х гг. в равнинной части КК повлияло строительство водохранилищ, рисовых систем, прудовых хозяйств и т. п.; в предгорных и горных р-нах - вырубка лесов, повлекшая увеличение поверхностного стока вод и снижение рыбопродуктивности, с гибелью обитателей пресноводных водоемов (лягушек, раков, их кормовой базы) и др. Немаловажное влияние на сокращение численности этого зверя имело увеличение загрязнения водоемов пестицидами, ядохимикатами, нефтью и пр. Кроме того, до сих пор на ее популяцию оказывает существенное влияние браконьерство, особенно часто, в последнее время, выдру как конкурента уничтожают владельцы частных рыбоводных прудов и эффективно борются с этим пока не представляется возможным. Строительство спортивных сооружений и замутнение р. Мзымта, не контролируемый джипинг в поймах рек и участвовавшие из-за продолжительной жары летние заморы рыбы в реках южного макросклона приводят к вынужденной миграции этого зверя в бассейны смежных рек.

#### Меры охраны

Опасение вызывает состояние части популяции на Черноморском побережье. Выдра охраняется во всех ООПТ края находящихся в ее ареале. Создание заказников в зоне строительства газопровода «Россия - Турция» [13] улучшит охрану не только выдры, но и других уязвимых горно-лесных животных и мест их обитания. Необходимо повысить ответственность за незаконную добычу и торговлю ее мехом.

#### Источники информации

1. Красная книга РФ, 2001; 2. Гептнер и др., 1967; 3. Красная книга СССР, 1984; 4. Верещазин, 1959; 5. Темботов, 1972; 6. Гинеев и др., 2001; 7. Котов, Рябов, 1963; 8. Гинеев, 1985; 9. Гинеев и др., 1988; 10. Гинеев, 2007; 11. Охотничьи ресурсы России..., 2004; 12. Туманов, 2003; 13. Гинеев и др., 2000.

А.В. Ромашич