

12+

ОТЪДОНСЯ

№ 3 (9)
СЕНТЯБРЬ 2023

ВЕСТНИК СОЧИНСКОЙ ЕПАРХИИ

ЦЕРКОВЬ

ВЕРА

ЧЕЛОВЕК

МИР

Одобрено Синодальным отделом по взаимоотношениям Церкви с обществом и СМИ
Свидетельство № 332 от 15 ноября 2021 г.

ВЕРА // 49

ВЛИЯНИЕ ИДЕЙ
ПРЕПОДОБНОГО ИОАННА ДАМАСКИНА
НА БОГОСЛОВИЕ ГРИГОРИЯ КИПРСКОГО

Вячеслав Мицук

Осенью 1285 года был созван Константинопольский собор, или Влахернский собор, который проходил во Влахернском дворце в Константинополе. Под председательством Патриарха Константинопольского Григория II, Патриарха Александрийского Афанасия III и Императора Андроника II Палеолога собор отбегр решение Второго Лионского собора (1274) о заключении унии с Римско-католической церковью. Собор осудил деяния патриарха Константинопольского времен лионской унии Иоанна XI Векка, а также окончательно осудил утвержденный в 1274 году римо-католиками ложный догмат об исхождении Святого Духа не только от Бога Отца, но «и от Сына» («Filioque»).



В ЭТОМ НОМЕРЕ:

ЦЕРКОВЬ

- 09 Роль личности преподобного Серафима Саровского в духовно-нравственной жизни русского общества
Иерей Владимир Саркисянц
- 17 Храм святого небесного лекаря на Мамайке
Евгения Озга
- 27 Храм небесный на горе под покровом силы Божьей. Святыни Крестовой пустыни
Евгения Озга
- 35 Средневековые храмы в Хосте — где они были
Андрей Кузилов
- 41 Монашество в горных лесах Сочинского Причерноморья (локализация связанных с ним мест на топографических картах)
Дмитрий Марков, Николай Марков

ВЕРА

- 49 Влияние идей преподобного Иоанна Дамаскина на богословие Григория Кипрского
Вячеслав Мицук

ЧЕЛОВЕК

- 59 За Царя, за семью, за Отчизну терновый венец получил... О чем напоминает икона праведного Евгения Боткина, страстотерпца
Евгения Озга

МИР

- 69 Новое «цифровое откровение», или нравственные и этические дилеммы машинного обучения
Священник Дмитрий Белоусов
- 75 «Всякий любящий рожден от Бога и знает Бога»
Диакон Сергей Воронин
- 81 Петр и Феврония — историческая пара или символ настоящей любви?
Сергей Самойленко
- 87 «Море добра». Гуманитарный центр Сочинской епархии
- 89 Как святой Иван Русин спас мужа. История веры
София Проконцигу
- 97 Бог. Ода
Гавриил Державин
- 100 Примечание к оде Гавриила Державина «Бог»
Яков Гром

МОНАШЕСТВО В ГОРНЫХ ЛЕСАХ СОЧИНСКОГО ПРИЧЕРНОМОРЬЯ

(ЛОКАЛИЗАЦИЯ СВЯЗАННЫХ С НИМ МЕСТ НА ТОПОГРАФИЧЕСКИХ КАРТАХ)

Дмитрий Николаевич Марков — научный сотрудник Федерального государственного бюджетного учреждения «Сочинский национальный парк»; г. Сочи.

Николай Иванович Марков — эксперт по историко-культурному наследию Федерального государственного бюджетного учреждения «Сочинский национальный парк»; г. Сочи.

Если взглянуть на топографическую карту Сочинского Причерноморья, то на ней можно прочитать названия местности или водной артерии, связанные с монашеством. Подобные наименования не возникают сами по себе, они имеют свою предысторию, которая в той или иной степени отражает религиозную деятельность в данной местности.

Освоение Россией территории современного Большого Сочи началось после окончания Кавказской войны (1864 г.) и выселения части коренных жителей края (шапсугов, убыхов, абазин). На Черноморское побережье прибывали представители различных вероисповеданий [1, с. 83]. В первые годы роль религии среди поселенцев была значительно ослаблена: не было ни церквей, ни священнослужителей. А. В. Верещагин, побывавший в Сочинском округе в 70-х гг. XIX века, отмечал, что «жители жалуются на отсутствие церквей, что дети их растут некрещеными, а умерших погребают без духовного напутствия, и что в праздники вместо церкви поселяне от скуки проводят время в духане» [2].

Постепенно жизнь налаживалась и, со временем, началось строительство церквей и других культовых зданий.

По сведениям на 1 января 1893 г., в Черноморской губернии имелось 10 часовен и молитвенных домов, 7 каменных и 6 деревянных церквей и монастырей православного вероисповедования [1, с. 83].

Развитие и углубление всех сторон религиозной жизни на осваиваемой территории вело к дальнейшему разнообразию форм религиозных отправлений и, прежде всего, монашеских устремлений. Среди верующих всегда есть не только те, кто исправно посещает храм, но и люди, готовые к отречению от всех благ мира и имеющие своей целью служение религиозным идеалам, достижимым лишь путем самоотречения и удаления от мирской суеты.

Именно такая категория верующих стала основой монашеского движения в последние десятилетия XIX века в различных местах будущего города Сочи. Как правило, это были удаленные горные территории, а не прибрежная местность. Причем практически все они в той или иной степени обладают духовным зарядом, сохранившимся от религиозных деяний, которые происходили здесь в средневековое христианское время.

Район нынешних сел Лесное, Галицыно и Монастырь называют полосой

древней христианской колонизации. Здесь на хребтах и их склонах в разные периоды раннего Средневековья возникло шесть византийских христианских храмов различных размеров, конструктивных форм и архитектурных особенностей [3, с. 2].

Во второй половине 1870-х гг. потомки, греческие переселенцы, основывают селение, а с 1880 года здесь уже упоминается греческая Георгиевская церковь (молитвенный дом) [4, с. 25].

После того, как церковная жизнь в селении более или менее наладилась, появилась возможность устройства монашеской обители. Для нее выбрали место на восточном склоне горного хребта, хорошо подходившего для этой цели. Это местечко на правом берегу реки Мзымты по дороге на Красную Поляну, ставшее монашеской обителью, до сих пор называют Монашка (Рис. 1) [5, с. 33].



Рис. 1. Географическая карта местности на правом берегу реки Мзымты, между посёлками Галицыно и Казачий Брод, с местом возможного размещения монашеской обители

Плоский горный уступ площадью 60 x 60 квадратных метров упирается в крутой склон хребта. Такие участки — с хорошим обзором и удобные в защите — в древности люди выбирали для устройства крепостей в горной местности (Рис. 2). И такое укрепление в Средние века здесь действительно существовало. Оно предназначалось для защиты жившего тогда поблизости христианизированного населения, молившегося в построенной на правом берегу Мзымты однефной базилике (Рис. 3).



Рис. 2. Плоский горный уступ, на котором предположительно размещалась монашеская обитель



Рис. 3. Графическая реконструкция храма у с. Галицыно. Выполнена архитектурным бюро «Ас про» (Ф. И. Афуксениди)

Монахи использовали руины стен крепости для устройства своих келий. Об этом говорят остатки вырытых в разных местах горного уступа квадратных или прямоугольных углублений под землянки с каменными развалами около них. Несохранность объясняется тем, что здесь в свое время активно орудовали «черные копатели» [5].

Еще одним крайне примечательным в религиозном отношении местом в этом районе является село Монастырь. Напротив него в ущелье Ахцу, на практически неприступном отроге на левом берегу Мзымты, находится уникальный памятник, представляющий собой редкий средневековый объект X века — храмовый комплекс, сохранивший в значительной степени свою первоначальную планировочную и объемную

структуру и состоящий из церкви, сторожевой башни и оборонительных стен [6].

Остатки каменных построек, включающих стены и пирг (сторожевую башню), позволяют отнести его к категории монастырей, и он мог быть как миссионерской обителью, так и жилищем молитвенников-исихастов, избравших уединенный отрог для своего подвижничества и аскетизма. Монахи-исихасты принадлежали к знаменитому мистическому движению в монашестве, которое учит «умному деланию» – священному покою, безмолвию и Иисусовой молитве [7]. Но здесь они были не только отшельниками и молчальниками, для которых уединение и молитвы служили главным средством общения с Богом. В случае необходимости они становились воинами-монахами, готовыми защищать свой храм [7].

Но свое название село Монастырь получило не от данного древнего памятника, а от мужского Свято-Троицкого монастыря, находившегося на этом месте в начале XX века и сейчас возрождающегося [8].

Если местечко Монашка в районе селения Лесное, к сожалению, не обозначено на топографических картах, то территория среднего течения реки Сочи имеет сразу несколько названий, связанных с монашеством. В ее приток, реку Агву, впадает речка Большая Монашка, на левом берегу которой находится урочище Монашья Поляна. Выше по течению реки Сочи, ближе к истокам, есть еще одно урочище с таким же наименованием. Причем расположено оно между двумя ее притоками: Монашкой Первой и Монашкой Второй (Рис. 4).



Рис. 4. Географическая карта урочища Монашья Поляна на правом берегу реки Сочи с местами впадения ее притоков

Если район с рекой Агвой располагается в относительной близости к жилью, то второй район можно уверенно назвать «глухим» местом (Рис. 5). И как-то трудно верилось в то, что сюда могли добираться не только охотники, но и люди с ангельским светом в душе. После долгих поисков удалось через одного из членов Сочинского отделения Русского географического общества получить устные сведения о том, что монашеская братия действительно обреталась в этой удаленной горной местности.

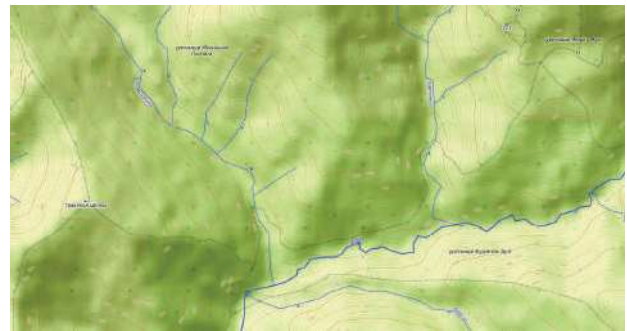


Рис. 5. Географическая карта урочища Монашья Поляна на правом берегу реки Азвы с местами впадения ее притоков

Одному сочинскому охотнику во время странствия в том краю по берегу реки довелось случайно увидеть поднимающегося по крутой стене каньона человека. Спустившись вниз к реке, он нашел выбитые ступеньки и уже по ним поднялся наверх, на плоский уступ, где обнаружил целую деревеньку из землянок. Здесь, по его словам, обосновались монахи, бежавшие от гонений во время сталинских репрессий. Обнаружить это убежище можно было только случайно, поскольку оно с двух сторон огорожено водотоками. А в каньон они, видимо, спускались за водой или наловить рыбы.

Ложно понимаемый долг приближенного к властям человека (он сопровождал на охоте самого Ворошилова) положил конец монашескому скиту. По заявлению этого охотника сюда были направлены военные, которые арестовали монахов. Но это событие зафиксировалось в памяти окружающего населения и уже потом проявилось тремя наименованиями на географической карте.

Как и в первом случае, здесь тоже отмечается преемственная духовная связь: в XI веке в среднем течении реки Сочи, на месте впадения в нее

Агвы, на большой горной поляне возник небольшой христианский храм, просуществовавший несколько веков [9, с. 104]. Отсюда расходились торговые тропы в сторону перевалов Главного Кавказского хребта. Помолвившись здесь, люди с именем Иисуса Христа на устах отправлялись в трудный и опасный путь по тем местам, на которые через много веков пришли другие люди, но с тем же именем в мыслях и в сердце.

Такой же духовный заряд несет в себе территория между древними византийскими сооружениями — крепостью в устье реки Годлик и храмом в поселке Лоо. Среди некоторых учёных-богословов существует мнение, что здесь находилась средневековая Зихийская епархия. На вероятность того, что это могло быть, указывает и тот факт, что окрестности с древности были хорошо освоены и заселены. Это подтверждается археологическим материалом и наличием древних памятников. Рядом с развалинами крепости находится место, издавна именуемое Монаховым, Монаховой Поляной. Топоним также может свидетельствовать о существовании в данном месте духовного центра, о чем сохранились и некоторые местные предания.

Сто раз права русская пословица, провозглашая, что «Свято место пусто не бывает». Сейчас на Монаховой Поляне близ крепости Годлик возрождается монашеская жизнь. Там открыто Черноморское подворье Высоко-Петровского мужского монастыря при храме во имя Всех Святых. Территория подворья на окраине селения Волконка занимает часть ровного, слегка покатого плато на выступающем над морем мысе. Над Монаховой Поляной поднимается отрог небольшого хребта — Монахова Гора. Жизнь подсказывает, что необходимо и дальше продолжать исследовать традиции этого святого места, что послужит залогом успешного становления новой обители [10].

Народная молва упорно связывает долину в среднем течении реки Шуюк на границе города Сочи в Лазаревском районе с местом нахождения монастыря в дореволюционный период. В качестве аргумента приводятся остатки

часовни на правом берегу реки. От здания сохранилась упирающаяся в возвышающийся над небольшой террасой крутой западный склон узкая ниша из дикого камня, на известковом растворе, со сводчатым перекрытием (Рис. 6). На остальной площади прослеживается фундамент небольшого помещения площадью примерно 3 x 3 метра.



Рис. 6. Сохранившиеся стены тайного Покровского монастыря игуменьи Антонины в урочище Шулюк (ныне Лазаревский район Сочи)

Документальные свидетельства, которые могли бы пролить свет на этот вопрос, к сожалению, отсутствуют по причине того, что документы Сухумской епархии, к которой относилось Черноморское побережье, погибли во время войны в Абхазии.

Но, видимо, и здесь духовность территории стала важным привлекающим фактором, поскольку в начале 1920-х годов здесь началась активная монашеская жизнь. И этому есть подтверждение в виде доноса «добровольного помощника» чекистов, в котором сообщалось, что «с конца 1927 наблюдалось сильное передвижение по тропе подозрительного бродячего элемента, внешним видом похожего на монахов... Используя природные условия Черноморья, под видом монашеских общежитий (скитов), они скоплялись и оседали в глубоких горных ущельях».

Действительно, из десяти монашеских скитов Черноморского побережья два — Св. Архангела Михаила на хуторах Гишло и Тихоновский в урочище Шулюк — находились в этой небольшой долине [11].

В целом в Кавказских горах с конца XIX века жило несколько сотен монахов-пустынников. Часть скитов располагалась в верховьях реки Монашки в Красной Поляне. В ходе и после Гражданской войны их количество увеличилось за счет представителей интеллигенции из столичных городов, стремившихся в уединенных местах найти душевное успокоение, посвятить себя Богу. Иногда целью становилось написание теоретических трактатов. Один из монахов, Олег Поль, несколько лет жил неподалеку от Красной Поляны в скиту о. Даниила, в верховьях реки Монашки [12].

У большинства судьбы оказались трагическими. Осенью 1929 года люди в кожаных тужурках в несколько дней сожгли все скиты монахов-отшельников от Абхазии до Новороссийска, в тюрьму которого и были собраны их обитатели, общим числом не менее трехсот человек, среди которых были представители самых разных течений [12, с. 43–44].

Но сохранившиеся на географических картах Северо-Западного Причерноморья наименования, имеющие отношение к монашеству напоминают о людях, посвятивших себя служению Богу в глухих кавказских лесах.

СПИСОК ЛИТЕРАТУРЫ И ИСТОЧНИКОВ

1. Телелейко Т. М. Духовная культура // Сочи: страницы прошлого и настоящего: иллюстрированный сборник статей. – Сочи: издательство «Деловой Сочи», 2003. – 232 с.
2. Верещагин А. В. Путевые заметки по Черноморскому округу: с прил. 2 фасадов, плана и разреза сочин. церкви и карты Черноморского окр. – М.: издание Н. Н. Мамонтова, 1874. – 225 с.
3. Марков Н. И., Марков Д. Н. По следам древней христианской колонизации (Византийские базилики на территории Сочинского национального парка). – Сочи: ООО «Печатный двор», 2015. – 32 с.
4. Анастасиади Г. И. Сильные верой. О храме во имя великомученика Георгия Победоносца в селе Лесном. – Сочи: Типография «Лаки-Пак», 2015.
5. Марков Н. И., Марков Д. Н. Маршрутами древних торговцев (Средневековые укрепления на Псеашхинском ответвлении Великого шёлкового пути в границах Сочинского национального парка). – Сочи: ООО «Печатный двор», 2015. – 52 с.
6. Марков Д. Н. Музеефикация территории храма-крепости в районе села Монастырь как туристический ресурс бассейна реки Мзымта // Сочинский краевед. – 2020. – Вып. 18. – С. 36–40.
7. Марков Д. Н. Средневековый храмово-крепостной комплекс на левом берегу реки Мзымта // Ортодоксия: Вестник Сочинской Епархии. – 2022. – № 2 (4). – С. 29–33.
8. Божественная литургия на фундаменте возрождаемого монастыря // Официальный сайт Сочинской епархии – официальный сайт. – URL: <http://sochi-eparhia.ru/2021/09/20/bozhestvennaya-liturgiya-na-fundamente-vozrozhdaемого-monastyrua>. – Дата публикации: 20.09.2021.
9. Воронов Ю. Н. Древности Сочи и его окрестностей. – Краснодар: Краснодарское книжное издательство, 1979. – 125 с.
10. Игумен Петр (Пиголь). Византийское наследие Большого Сочи // Духовное и культурное наследие Византии и Афона в истории и культуре России: сборник научных трудов и материалов XXVI Рождественских образовательных чтений 2018 года. – М., 2018. – С. 90–94.
11. По материалам следственного дела епископа Варлаама (Лазаренко) и других. 1929–1930 годы // Исповеднический путь монашествующих на Кавказе: 1920–1930-е годы / сост. Л. Е. Сикорская. – М.: Братонез, 2017. – 664 с. – С. 51–53.
12. «Краснополянские скиты» // Исповеднический путь монашествующих на Кавказе: 1920–1930-е годы / сост. Л. Е. Сикорская. – М.: Братонез, 2017. – 664 с. – С. 172–233.
13. Галкин А. А. Заповедными тропами Красной Поляны. – М.: Айрис-пресс, 2018. – 184 с.



Главный редактор
Епископ Сочинский
и Туапсинский ГЕРМАН

Выпускающий редактор
Марина Шахбазян

Редакционный совет
Протоиерей Дионисий Марчук
Иерей Дмитрий Просяник
Иерей Владимир Саркисянц
Диакон Геннадий Тихоненко
Евгения Озга
Кириан Шахбазян

Дизайнер
Андроник Шахбазян

Корректор
Ольга Карслидис

Адрес издателя
354000, Краснодарский край, г. Сочи,
ул. Москвина, д. 12,
тел.: +7 862 262-53-43,
orthodoxysochi@yandex.ru

Адрес редакции
354000, Краснодарский край, г. Сочи,
ул. Москвина, д. 12

Цена свободная

Журнал отпечатан
ООО «Мультипринт»
344065, Ростовская обл., г. Ростов-на-Дону,
ул. Орская, д. 12в, литер Я, комната 1,
тел.: +7 863 308-24-12.

Подписано в печать 15.09.2023, по графику в 15.00, фактически в 15.00.
Тираж 500 экз. Заказ №