



**ОСОБО ОХРАНЯЕМЫЕ ВИДЫ
ЖИВОТНЫХ, РАСТЕНИЙ И ГРИБОВ
В КАВКАЗСКОМ ЗАПОВЕДНИКЕ**



Министерство природных ресурсов Российской Федерации
ФГУ Кавказский государственный природный биосферный заповедник
им. Х.Г. Шапошникова

ТРУДЫ КАВКАЗСКОГО ГОСУДАРСТВЕННОГО
ПРИРОДНОГО БИОСФЕРНОГО ЗАПОВЕДНИКА

ВЫПУСК 19

**ОСОБО ОХРАНЯЕМЫЕ ВИДЫ
ЖИВОТНЫХ, РАСТЕНИЙ И ГРИБОВ
В КАВКАЗСКОМ ЗАПОВЕДНИКЕ**

Издание посвящается 85-летию Кавказского заповедника

Майкоп
ООО «Качество»
2009

УДК 502/504(082)

ББК 20.18

Т 78

Редакционная коллегия: **В.В. Акатов, Т.В. Акатова, А.Р. Бибин, Н.Б. Ескин, Т.Г. Ескина, С.А. Трепет, Б.С. Туниев**

Т 78 Труды Кавказского государственного природного биосферного заповедника : сб. научн. тр. / Министерство природных ресурсов Российской Федерации ; ФГУ Кавказский государственный природный биосферный заповедник им. Х.Г. Шапошникова. – Вып. 1 (1931 г.). – – Майкоп : ООО «Качество», 2009.

Выпуск 19: **Особо охраняемые виды животных, растений и грибов в Кавказском заповеднике.** – 2009. – 250 с. + 32 с. цв. ил.

ISBN 978-5-9703-0206-4

В коллективной монографии впервые обобщена информация о видах животных, растений и грибов Кавказского заповедника, занесенных в Красные книги федерального, регионального и международного уровня, а также о некоторых видах, не имеющих природоохранного статуса в России, но заслуживающих особого внимания. Дополнительно в монографии представлены современные данные о животном мире, флоре, почвах и растительном покрове заповедника, рассмотрены реальные и потенциальные угрозы благополучию редких видов в его пределах, проведено природоохранное зонирование территории. Монография подготовлена к 85-летию Кавказского государственного природного биосферного заповедника и предназначена для специалистов в области биологического разнообразия, экологии, заповедного дела, а также всех тех, кто интересуется природой Кавказа.

УДК 502/504(082)

ББК 20.18

Часть материалов, опубликованных в настоящем издании, получены в результате исследований, выполненных при финансовой поддержке Российского фонда фундаментальных исследований (гранты № 97-04-48360, 00-04-48802, 06-04-48225а, 07-04-10152к, 07-04-00449, 08-04-10098к); Глобального экологического фонда (проект В.2.5.42), Министерства образования РФ, программа «Фундаментальные исследования высшей школы в области естественных и гуманитарных наук – Университеты России» (проект 015.07.01.60), АВИЦП «Развитие научного потенциала высшей школы, 2009–2010» (проект 2996).

Издание осуществлено при финансовой поддержке Общества охраны природы и биоразнообразия (NABU), Германия.

ISBN 978-5-9703-0206-4

© Кавказский государственный природный биосферный заповедник, 2009

© Оформление. ООО «Качество», 2009

Акатов Валерий Владимирович: д-р биол. наук, профессор, заведующий кафедрой экологии и заповедного дела Майкопского государственного технологического университета, ст. научн. сотр. Кавказского заповедника (г. Майкоп); akatovmgti@mail.ru.

Акатова Татьяна Владиславовна: канд. биол. наук, ст. научн. сотр. Кавказского заповедника (г. Майкоп); hookeria@mail.ru.

Арзанов Юрий Генрихович: канд. биол. наук, ведущий научн. сотр. Южного научного центра РАН (г. Ростов-на-Дону); arz99@mail.ru.

Бибина Кристина Викторовна: мл. науч. сотр. Кавказского заповедника (г. Майкоп); bibin@inbox.ru.

Бибин Алексей Ричардович: канд. биол. наук, научн. сотр. Института экологии горных территорий Кабардино-Балкарского научного центра РАН (г. Нальчик); bibin@inbox.ru.

Газарян Сурен Владимирович: канд. биол. наук, ст. научн. сотр. Института экологии горных территорий Кабардино-Балкарского научного центра РАН (г. Нальчик); s-gazaryan@yandex.ru.

Гнездилов Владимир Михайлович: канд. биол. наук, научн. сотр. Зоологического института РАН (г. Санкт-Петербург); vmgnezdilov@mail.ru.

Грабенко Евгений Александрович: ст. научн. сотр. Кавказского заповедника (г. Майкоп); grabenko@inbox.ru.

Давидьян Генрих Эдисонович: канд. биол. наук, научн. сотр. Всероссийского научно-исследовательского института защиты растений Российской академии сельско-хозяйственных наук (г. Санкт-Петербург); dubrava@dubrava.belgorod.su.

Еский Николай Борисович: зам. директора Кавказского заповедника по научной работе (г. Майкоп); kgz@radnet.ru.

Ескина Татьяна Григорьевна: канд. биол. наук, ст. научн. сотр. Кавказского заповедника (г. Майкоп); trepet71@mail.ru.

Загурная Юлия Сергеевна: мл. научн. сотр. Кавказского заповедника (г. Майкоп); juseza@mail.ru.

Замотайлов Александр Сергеевич: д-р биол. наук, профессор, зав. кафедрой энтомологии Кубанского государственного аграрного университета (г. Краснодар); a_zamotajlov@mail.ru.

Кияшко (Сопина) Анна Александровна: канд. биол. наук, научн. сотр. Лаборатории биохимии грибов Ботанического ин-та им. В.Л. Комарова РАН (г. Санкт-Петербург); annso@inbox.ru.

Кияшко Павел Владимирович: канд. биол. наук, ст. научн. сотр., куратор отделения наземных и пресноводных моллюсков Лаборатории морских исследований Зоологического института РАН (г. Санкт-Петербург); kija@zin.ru.

Константинова Надежда Алексеевна: д-р биол. наук, зав. Лаборатории флоры и растительности Полярно-альпийского ботанического сада-института Кольского научного центра РАН (г. Кировск); nadya50@list.ru.

Локтионова Ольга Андреевна: канд. биол. наук, ст. научн. сотр. Кавказского заповедника (г. Майкоп); loktion@radnet.ru.

Лукьянова Наталья Леонидовна: ст. науч. сотр. Кавказского заповедника (г. Майкоп); lukyanova-n@rambler.ru.

Мирошников Александр Иванович: канд. биол. наук, директор Филиала ФГУ «Российский центр защиты леса» «Центр защиты леса Краснодарского края» (г. Краснодар); miroshnikov@mail.kuban.ru.

Мнацеканов Роман Астакетович: ст. координатор проектов WWF на Кавказе (г. Краснодар); rmnatsekanov@wwf.ru.

Нейморовец Владимир Владимирович: канд. биол. наук, Всероссийский научно-исследовательский институт защиты растений Российской академии сельско-хозяйственных наук (г. Санкт-Петербург); neimorovets@mail.ru.

Перевозов Александр Георгиевич: мл. научн. сотр. Кавказского заповедника (г. Майкоп); perevozov-kgz@mail.ru.

Попов Игорь Борисович: ст. преподаватель кафедры энтомологии Кубанского государственного аграрного университета (г. Краснодар); ibento@mail.ru.

Раппопорт Ирина Борисовна: канд. биол. наук, мл. научн. сотр. Института экологии горных территорий Кабардино-Балкарского научного центра РАН (г. Нальчик); rap-ira777@rambler.ru.

Спасовский Юрий Николаевич: ст. научн. сотр. Кавказского заповедника (г. Майкоп); b.bonatus@mail.ru.

Тильба Петр Арнольдович: канд. биол. наук, ведущий научн. сотр. Сочинского государственного национального парка (г. Сочи); ptilba@mail.ru.

Тимухин Илья Николаевич: канд. биол. наук, ведущий научн. сотр. Сочинского государственного национального парка (г. Сочи); timukhin77@mail.ru

Трепет Сергей Алексеевич: канд. биол. наук, ст. научн. сотр. Кавказского заповедника (г. Майкоп); trepet71@mail.ru.

Туниев Борис Сакоевич: д-р биол. наук, заслуженный эколог РФ, зам. директора по научной работе Сочинского государственного национального парка (г. Сочи); btuniyev@mail.ru.

Туниев Сако Борисович: канд. биол. наук, ст. научн. сотр. Сочинского государственного национального парка (г. Сочи); tuniev1@mail.ru.

Тхабисимова Александра Умаровна: канд. биол. наук, доцент кафедры физиологии Адыгейского государственного университета (г. Майкоп); adsu@adygnet.ru.

Урбанавичене Ирина Николаевна: канд. биол. наук, ст. научн. сотр. БИН РАН (г. Санкт-Петербург); urbirina@yandex.ru.

Урбанавичюс Геннадий Пранасович: канд. геогр. наук, ст. научн. сотр. Института проблем промышленной экологии Севера КНИЦ РАН; urban@fromru.com.

Чумаченко Юрий Алексеевич: канд. биол. наук, ст. научн. сотр. Кавказского заповедника (г. Майкоп); aloys@gadnet.ru.

Шаповалов Максим Игоревич: инженер-лаборант Лаборатории биоэкологического мониторинга беспозвоночных животных Республики Адыгея Адыгейского государственного университета (г. Майкоп); max_bio@rambler.ru.

ПРЕДИСЛОВИЕ	7
ОРОГРАФИЯ И КЛИМАТ ТЕРРИТОРИИ КАВКАЗСКОГО ЗАПОВЕДНИКА	
<i>Ескина Т.Г.</i>	8
РАСТИТЕЛЬНОСТЬ И ПОЧВЕННЫЙ ПОКРОВ ЗАПОВЕДНИКА	
<i>Акатов В.В., Загурная Ю.С., Чумаченко Ю.А., Локтионова О.А., Грабенко Е.А.</i>	11
ЖИВОТНЫЙ МИР ЗАПОВЕДНИКА	21
Беспозвоночные <i>Арзанов Ю.Г., Бибин А.Р., Гнездилов В.М., Давидьян Г.Э.,</i> <i>Замотайлов А.С., Мирошников А.И., Нейморовец В.В., Попов И.Б.,</i> <i>Раппопорт И.Б., Шаповалов М.И., Тхабисимова А.У., Чумаченко Ю.А.</i>	21
Позвоночные <i>Газарян С.В., Перезовов А.Г., Трелет С.А., Тильба П.А.,</i> <i>Туниев Б.С., Туниев С.Б.</i>	23
ФЛОРА И МИКОБИОТА ЗАПОВЕДНИКА	30
Сосудистые растения <i>Тилмухин И.Н., Туниев Б.С.</i>	30
Печеночники <i>Константинова Н.А.</i>	31
Листостебельные мхи <i>Акатова Т.В.</i>	32
Грибы-макромицеты <i>Кияшко (Сопина) А.А.</i>	33
Лишайники <i>Урбанавичюс Г.П., Урбанавичене И.Н., Ескин Н.Б.</i>	34
ВИДЫ ЖИВОТНЫХ, РАСТЕНИЙ И ГРИБОВ КАВКАЗСКОГО ЗАПОВЕДНИКА, ВКЛЮЧЕННЫЕ ИЛИ РЕКОМЕНДУЕМЫЕ ДЛЯ ВКЛЮЧЕНИЯ В КРАСНЫЕ КНИГИ	36
ЖИВОТНЫЕ:	
Тип Annelida – Кольчатые черви <i>Раппопорт И.Б., Чумаченко Ю.А.</i>	37
Тип Mollusca – Моллюски <i>Кияшко П.В.</i>	38
Тип Arthropoda – Членистоногие	43
Класс Insecta – Насекомые:	
Отряд Orthoptera – Прямокрылые <i>Бибин А.Р.</i>	43
Отряд Homoptera – Равнокрылые <i>Гнездилов В.М.</i>	44
Отряд Neuroptera – Сетчатокрылые <i>Бибин А.Р.</i>	44
Отряд Hemiptera – Клещи <i>Нейморовец В.В.</i>	45
Отряд Coleoptera – Жесткокрылые, или Жуки:	
Семейство Carabidae – Жужелицы <i>Замотайлов А.С.</i>	46
Семейство Dytiscidae – Плавунцы <i>Шаповалов М.И.</i>	56
Семейство Hydrophilidae – Водяные жуки <i>Шаповалов М.И.</i>	56
Семейство Rhyssodidae – Рисоиды <i>Бибин А.Р.</i>	56
Семейство Silphidae – Мертвоеды <i>Бибин А.Р.</i>	57
Семейство Lucanidae – Рогачи <i>Бибин А.Р.</i>	57
Семейство Scarabaeidae – Пластинчатоусые <i>Бибин А.Р.</i>	57
Семейство Elateridae – Щелкуны <i>Бибин А.Р.</i>	58
Семейство Nitidulidae – Блестянки <i>Бибин А.Р.</i>	59
Семейство Mucetophagidae – Грибоеды <i>Бибин А.Р.</i>	59
Семейство Eucenetidae – Эуценетиды <i>Бибин А.Р.</i>	59
Семейство Phleostichidae – Флеостихиды <i>Бибин А.Р.</i>	59
Семейство Meloidae – Нарывники <i>Тхабисимова А.У.</i>	59
Семейство Cerambycidae – Дровосеки, или Усачи <i>Мирошников А.И.</i>	60
Семейство Chrysomelidae – Листоеды <i>Шаповалов М.И.</i>	66
Семейство Curculionidae – Долгоносики <i>Арзанов Ю.Г., Давидьян Г.Э.</i>	67
Отряд Hymenoptera – Перепончатокрылые	73

Семейство Antophoridae – Антофориды <i>Бибин А.Р.</i>	73
Семейство Xilidae – Ксилиды <i>Бибин А.Р.</i>	73
Семейство Apidae – Пчелы <i>Попов И.Б.</i>	73
Семейство Scoliidae – Сколии <i>Бибин А.Р.</i>	74
Отряд Diptera – Двукрылые:	
Семейство Syrphidae – Журчалки <i>Бибин А.Р.</i>	75
Отряд Lepidoptera – Чешуекрылые <i>Бибин А.Р., Чумаченко Ю.А.</i>	76
Тип Chordata – Хордовые	85
Класс Cephalospidomorphi – <i>Цефалоспидоморфы</i> <i>Туниев Б.С., Туниев С.Б.</i>	85
Класс Osteichthyes – <i>Костные рыбы</i> <i>Туниев Б.С., Туниев С.Б.</i>	86
Класс Amphibia – <i>Земноводные</i> <i>Туниев Б.С.</i>	87
Класс Reptilia – <i>Пресмыкающиеся</i> <i>Туниев Б.С.</i>	90
Класс Aves – <i>Птицы</i> <i>Перезовов А.Г., Тильба П.А., Мнацеканов Р.А.</i>	94
Класс Mammalia – <i>Млекопитающие:</i>	
Отряд Chiroptera – Рукокрылые <i>Газарян С.В.</i>	105
Отряд Carnivora – Хищные <i>Трепет С.А.</i>	111
Отряд Artiodactyla – Парнокопытные <i>Трепет С.А., Бибина К.В.</i>	114
РАСТЕНИЯ И ГРИБЫ:	
Сосудистые растения <i>Тимухин И.Н., Туниев Б.С., Акатова Т.В.</i>	118
Печеночники <i>Константинова Н.А.</i>	161
Листостебельные мхи <i>Акатова Т.В.</i>	164
Грибы-макромицеты <i>Кияшко (Сопина) А.А.</i>	170
Лишайники <i>Урбанавичюс Г.П., Урбанавичене И.Н., Ескин Н.Б.</i>	181
СОЗОЛОГИЧЕСКАЯ ЗНАЧИМОСТЬ МЕСТООБИТАНИЙ	
<i>Акатова Т.В., Бибин А.Р., Перезовов А.Г., Трепет С.А.</i>	189
ПРОБЛЕМЫ СОХРАНЕНИЯ РЕДКИХ ВИДОВ В КАВКАЗСКОМ ЗАПОВЕДНИКЕ	
Влияние внутренней инфраструктуры заповедника <i>Трепет С.А., Туниев Б.С.</i>	191
Выпас домашних животных <i>Акатов В.В., Чумаченко Ю.А., Туниев Б.С., Кияшко (Сопина) А.А., Замотайлов А.С., Перезовов А.Г.</i>	193
Влияние туризма <i>Трепет С.А., Перезовов А.Г., Акатова Т.В., Туниев Б.С., Газарян С.В.</i>	194
Исследовательский пресс <i>Бибин А.Р., Акатова Т.В., Туниев Б.С., Перезовов А.Г.</i>	196
Распространение адвентивных видов <i>Акатов В.В., Акатова Т.В., Туниев Б.С., Бибин А.Р.</i>	198
Браконьерство <i>Трепет С.А., Туниев Б.С.</i>	199
Физические нарушения природных комплексов <i>Лукьянова Н.Л., Туниев Б.С.</i>	201
Эпифитотии <i>Грабенко Е.А., Акатов В.В.</i>	202
Заращение полян <i>Ескина Т.Г., Туниев Б.С.</i>	203
Изменение климата <i>Акатов В.В., Спасовский Ю.Н., Туниев Б.С., Замотайлов А.С.</i>	203
Изоляция местообитаний <i>Акатов В.В., Константинова Н.А., Акатова Т.В.</i>	205
Исчезновение источников иммиграции видов <i>Акатов В.В., Газарян С.В., Туниев Б.С., Акатова Т.В., Перезовов А.Г.</i>	206
ПРИРОДООХРАННОЕ ЗОНИРОВАНИЕ ТЕРРИТОРИИ ЗАПОВЕДНИКА	
<i>Ескина Т.Г., Трепет С.А., Акатова Т.В., Бибин А.Р., Перезовов А.Г.</i>	208
ЗАКЛЮЧЕНИЕ	221
ЛИТЕРАТУРА	222
СПИСОК ВИДОВ	242

в том числе в пределах Кавказа, невозможно. Незаконная охота в конце XX в. привела к значительному сокращению численности и ареала восстановленных группировок зубров и продолжает оставаться фактором, препятствующим восстановлению вида. В целом, имеет место угроза значительного сокращения генетического полиморфизма зубра на Кавказе и, как следствие, снижение его адаптационного потенциала (Сипко, 2002а). Подобные процессы среди так называемых чистокровных зубров уже привели к появлению признаков инбредной депрессии, снижению репродуктивного потенциала и росту числа заболеваний (Сипко, 2002b). Недостаток благоприятных зимовок в пределах Кавказского заповедника и отсутствие надлежащей охраны сопредельных региональных ООПТ (Псебайского, Даховского заказников, природного парка «Большой Тхач») ограничивают возможности расселения зубров в предгорной лесной зоне. Таксономический статус зубра, обитающего в Краснодарском крае, окончательно не определен и является предметом дискуссии (Раутиан и др., 2000; Сипко, 2002b; Данилкин, 2004).

Сосудистые растения

На территории Кавказского заповедника произрастает 184 вида сосудистых растений, имеющих природоохранный статус. В Красную книгу РФ включено 56 видов, из них с категорией 1–6 видов; 2–21 вид; 3–28 видов. В Красную книгу К.к. включено 134 вида, из них с категориями 1А – 5 видов; 1Б – 18 видов; 2–57 видов; 3–51 вид; 5–4 вида. В Красную книгу РА включено 92 вида, КЧР – 31. В Красный список МСОП занесено 19 произрастающих в заповеднике видов сосудистых растений, в СИТЕС – 40.

Данные по распространению видов и состоянию их популяций на территории заповедника получены из материалов гербария КГПБЗ (CSR), гербария БИН РАН (LE) (по: Литвинская – Красная книга Краснодарского края, 2007), флористических сводок и дополнений (Лесков, 1932; Альпер, 1960а,б; Алтухов, 1967; 1971; Алтухов, Литвинская, 1986; Голгофская, 1988; Лебедева, 1994а; Семагина, 1999а, в; Тимухин, 2000а; 2001; 2002а; 2004; 2006; 2008 и др.), геоботанических описаний разных типов растительных сообществ (Введенский, 1939; Еленевский, 1949; Акатов, 1989; Акатов, Акатова, 2003; 2006а,б; 2008б; Акатов и др., 2003; Ескина, 2003; 2008; Французов, 2006 и др.), публикаций, посвященных популяционным исследованиям (Жемадукова, 1994; Тимухин, 1999; 2002б; 2003а; Тимухин, Туниев, 2002; Сиротюк, 2006; Сиротюк и др., 2003; Сиротюк и др., 2005; Резчикова, 2008 и др.) и многих других источников.

Очерки представлены в систематическом порядке. Семейства расположены согласно общепринятой системе А.Энглера, родовые и видовые названия внутри семейств – по алфавиту.

Отдел: POLYPODIOPHYTA – ПАПОРОТНИКООБРАЗНЫЕ

Класс: POLYPODIOPSIDA – ПАПОРОТНИКОВИДНЫЕ

Семейство: *Woodsiaceae* – Вудсиевые

Woodsia fragilis (Trev.) Moore – Вудсия ломкая. Занесена в Красные книги: РФ (под названием *Hymenocystis fragilis*) – категория 3, К.к. – 2 (С.А. Литвинская).

Эндемичный вид, распространенный по всему Кавказу. В КГПБЗ sporadically произрастает по всей территории от среднегорного до верхнегорного лесного пояса, реже спускается в каньоны предгорий. Отмечен в окр. корд. Бабуков Аул, истоках рек Шахе, Сочи, Мзымта, в тисо-самшитовой роще. Предпочитает тенистые ущелья, берега рек и ручьев. В благоприятных условиях численность вида может достигать до 20 особей на 1 кв.м (Красная книга Краснодарского края, 2007). В заповеднике угроза ухудшения состояния вида отсутствует.

Семейство: *Athyriaceae* – Кочедыжниковые

Cystopteris fragilis (L.) Bernh. – Пузырник ломкий. Записан в Красную книгу К.к. – категория 3 (С.А. Литвинская).

Вид распространен в Европе, Турции, Иране, Северной Африке, Северной и Южной Америке, Австралии, на Кавказе. В КГПБЗ sporadically встречается на северном макросклоне: рек Белая, Безымянная, Шиша, Малая Лаба, гг. Гузерипль, Тыбга, Пшекиш, Яртыргварга, Большой Бамбак, плато Лагонаки, Фишт-Оштенский массив, корд. Умпырь и др. Произрастает от низкогорного пояса до высокогорного. Растет в трещинах скал, между обломками горной породы на крупнокаменистых осыпях и щебнистых склонах, в местах повышенного увлажнения (по берегам ручьев, в карстовых воронках, ущельях, сырых балках, у водопадов, под сводами у входов в пещеры). Предпочитает тенистые широколиственные и елово-пихтовые леса. В оптимальных условиях произрастания численность может достигать 10–15 особей на 1 кв.м. Динамика численности не известна (Красная книга Краснодарского края, 2007). В заповеднике угроза состоянию вида отсутствует.

Cystopteris regia (L.) Desv. – Пузырник королевский. Записан в Красные книги: К.к. – категория 3 (С.А. Литвинская), РА – III (Т.В. Акатова).

Распространен в Европе, Юго-Западной Азии и на Кавказе. В КГПБЗ отмечен с Фишт-Оштенского массива, оз. Псенодах, гг. Большой Бамбак, Большая Чура, Чуба (Пшехо-Су), верховий р. Белая. Произрастает в трещинах известняковых скал, среди крупных камней в субальпийском и альпийском поясе. Встречается небольшими группами. В заповеднике угроза ухудшения состояния вида отсутствует.

Gymnocarpium robertianum (Hoffm.) Newman – Голоплодник Роберта. Включен в Красную книгу РА – категория III (Т.В.Акатова).

Ареал охватывает Голарктику, на Кавказе sporadically встречается от Западного Кавказа до Дагестана. В КГПБЗ вид довольно обычен в ущелье р. Ачипсе, встречается на склонах гор Б. Чура, Чугуш, Коготь, Аишхи, в верховье р. Малая Лаба, в нижней части р. Безымянка, в левобережье р. Мзымта на заповедной территории (данные Б.С. Туниева, И.Н. Тимухина). Растет в лесах и кустарниках на скальных обнажениях до верхнегорного пояса. В заповеднике угроза ухудшения состояния вида отсутствует.

Rhizomatopteris montana (Lam.) A. Khokhr. – Корневищник горный. Вид включен в Красную книгу РА – категория III (Т.В. Акатова).

Ареал вида охватывает Среднюю и Восточную Европу, Кавказ, Сибирь. На Кавказе встречается единичными экземплярами на Главном Кавказском хребте от г. Фишт до г. Казбек. В КГПБЗ вид отмечен на Лагонакском нагорье (истоки р. Курджипс, г. Чуба). Вид обитает на крупнокаменистых известняковых развалах в верхнегорных пихтарниках и зарослях кавказского рододендрона. Встречается редко, единичными экземплярами. Естественно редкий вид.

Rhizomatopteris sudetica (A. Br. et Milde) A. Khokhr. – Корневищник судетский. Включен в Красную книгу РА – категория III (Т.В. Акатова).

Палеарктический вид с дизъюнктивным ареалом. Sporadically встречается в западной и центральной частях Большого Кавказа. Произрастает в верхнелесном поясе в тенистых хвойных или смешанных лесах на затененных замшелых скалах и каменистых склонах. Встречается редко, единичными экземплярами. В КГПБЗ отмечен по скалистым местам в пихтово-буковом лесу у устья р. Мастык (А.И. Лесков – CSR) и в буково-пихтарнике страусоперовом в окрестностях Сенной поляны (Л.Н. Васильева – CSR). Состояние популяций вида в заповеднике не оценено.

Семейство: *Thelypteridaceae* – Телиптерисовые

Oreopteris limbosperma (All.) Holub – Ореоптерис окаймленный. Занесен в Красную книгу К.к. – категория 2 (С.А. Литвинская).

Распространен: Юго-Западная Азия, Европа, Северная Америка, Кавказ. В КГПБЗ спорадично встречается в высокогорье, где известен с Фишт-Оштенского массива, Лагонакского нагорья, гор Чугуш, Псеашхо, оз. Кардывач и др. Встречается в верхнегорном лесном и альпийском поясах до высоты 2400 м над ур. м. Произрастает единично, реже группами. Угрозы виду в заповеднике не наблюдаются.

Семейство: *Dryopteridaceae* – Щитовниковые

Dryopteris villarii (Bell.) Woyнар ex Schinz & Thell. – Щитовник Виллара. Занесен в Красную книгу К.к. – категория 3 (С.А. Литвинская).

Распространен в Европе и на Кавказе. В КГПБЗ указывается с гор Нагой-Кош, Фишт, руч. Мутный Тепляк и верховий р. М. Лаба. Произрастает в трещинах скал субальпийского пояса. Встречается редко. В заповеднике угроза ухудшения состояния вида отсутствует.

Polystichum lonchitis (L.) Roth – Многорядник копьевидный. Вид включен в Красную книгу РА – категория III (Т.В.Акатова).

Вид распространен в горах Средней и Южной Европы, в Европейской части России, в Северной Америке. На Кавказе спорадически встречается от Западного Кавказа до Дагестана, растет на скалах, крупнокаменистых осыпях в тени валунов от верхнелесного до альпийского пояса. В КГПБЗ отмечен на Лагонакском нагорье (Фишт-Оштенский массив, хр. Каменное море, Нагой-Кош), а также на горах Чугуш (в истоках р. Березовой, 1800–2000 м над ур. м.), Хуко, Аутль, Б. Чура, Псеашхо, Аишха, Агепста, в окрестностях оз. Кардывач, в долине р. Имеретинка. Встречается в верхних поясах достаточно широко, но везде единичными экземплярами или малочисленными популяциями. Угроза существованию вида в заповеднике отсутствует.

Семейство: *Aspleniaceae* – Костенцовые

Asplenium adiantum-nigrum L. – Костенец черный. Включен в Красные книги: РФ – категория 3; К.к. – 3 (С.А. Литвинская).

Распространен в Европе, Турции, Северной и Южной Африке и на Кавказе. В КГПБЗ распространен по периферии территории от нижнего до среднего горного пояса, включая Хостинский отдел (тисо-самшитовая роща). Растет в смешанных широколиственных лесах, между корнями деревьев, в трещинах скальных пород и устоявшихся осыпях, в дубняках, грабняках, ольшаниках, реже – букняках. Произрастает небольшими группами, встречается сравнительно часто. В заповеднике угроза ухудшения состояния вида отсутствует.

Asplenium viride Huds. – Костенец зеленый. Включен в Красную книгу К.к. – категория 3 (С.А. Литвинская).

Распространен в Северной Америке, Турции, Иране, Европе и на Кавказе. В КГПБЗ отмечен с Фишт-Оштенского массива, гор Хуко, Аутль, Уруштен, верховий рек Белая, Сочи, Шахе, Мзымта и др. Встречается нечасто. Стенотопный петрофильный вид, произрастающий в трещинах скал и крупных валунов. В заповеднике угроза ухудшения состояния вида отсутствует.

Asplenium woronowii Christ – Костенец Воронова. Внесен в Красную книгу К.к. – категория 2 (И.Н. Тимухин, Б.С. Туниев).

Узкоэндемичный реликтовый, спорадично распространенный вид с ограниченным числом мест произрастания на Кавказе и в Турции (Конспект флоры Кавказа, 2003). В КГПБЗ найден на Черкесском и Белореченском перевалах, горах Чугуш, Житная, Аутль. Растет в трещинах затененных скал от верхнелесного до альпийского пояса, преимущественно на известняках. Средиземногорый, колхидский, альпийский, известняковый, ли-

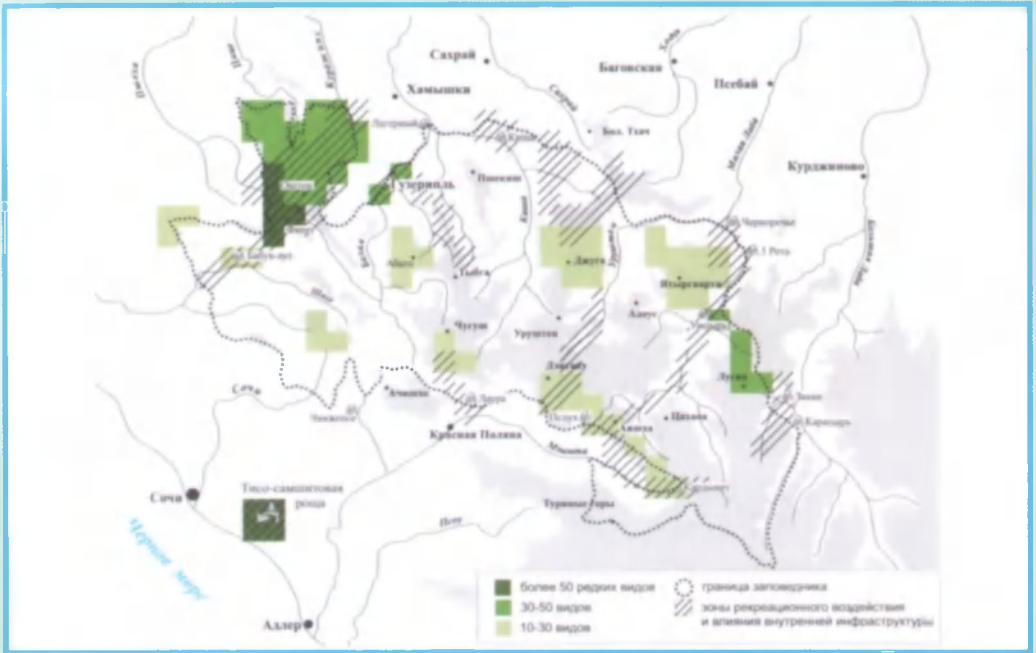


Рис. 1. Районы концентрации местонахождений особо охраняемых видов растений и грибов в Кавказском заповеднике (разным цветом показаны районы, включающие разное число редких видов)

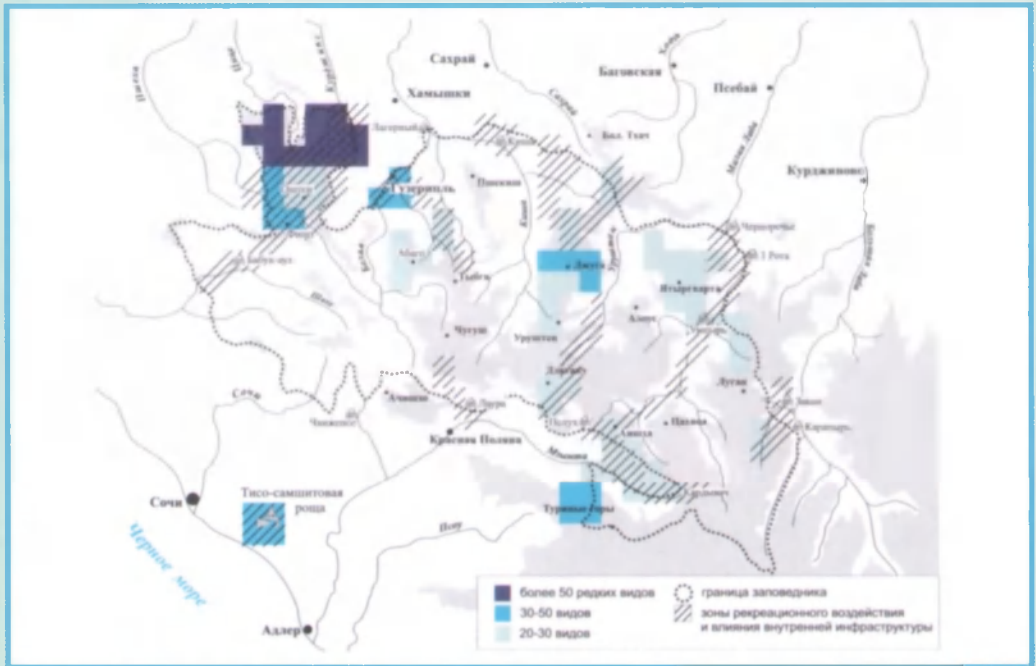


Рис. 2. Районы концентрации местонахождений особо охраняемых видов беспозвоночных животных в Кавказском заповеднике (разным цветом показаны районы, включающие разное число редких видов)

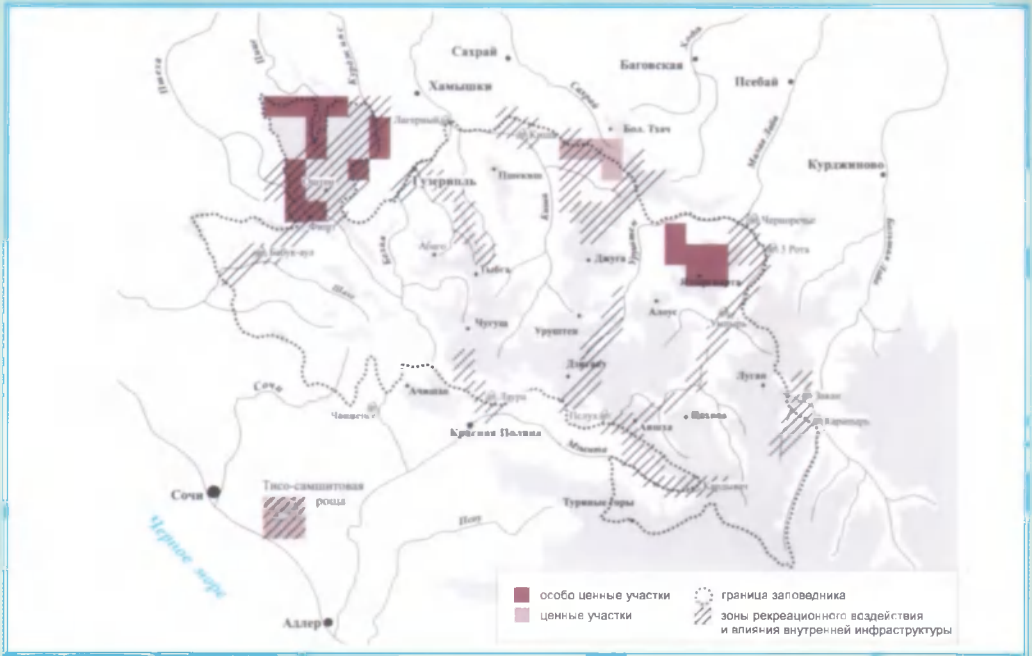


Рис. 6. Районы Кавказского заповедника, особо значимые для сохранения видов рукокрылых с высоким природоохранным статусом

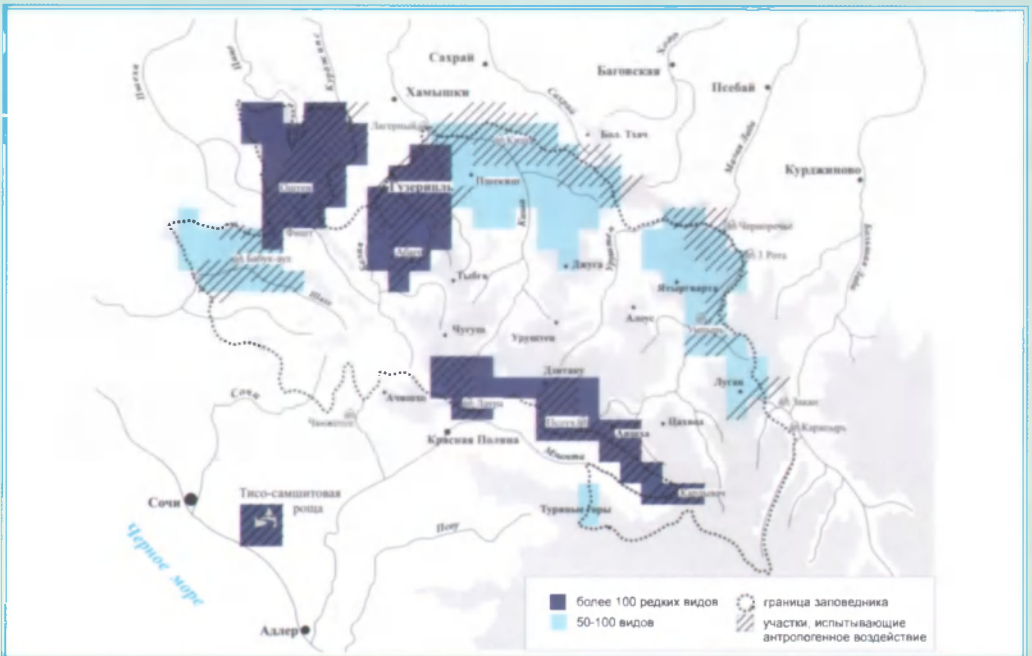
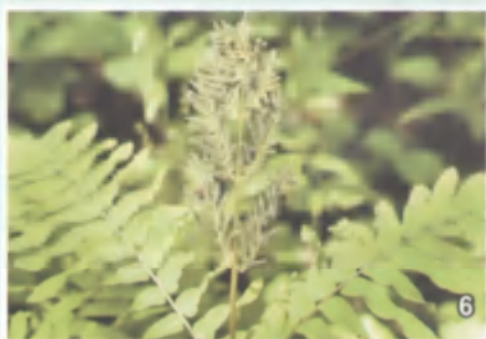
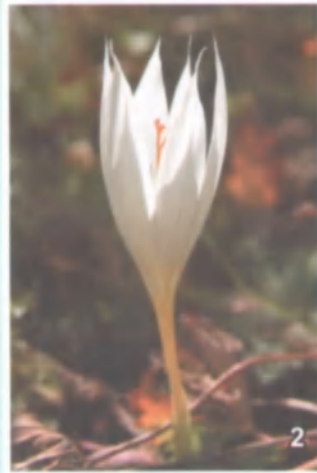


Рис. 7. Природоохранное зонирование территории Кавказского заповедника (разным цветом показаны районы, включающие разное число редких видов)



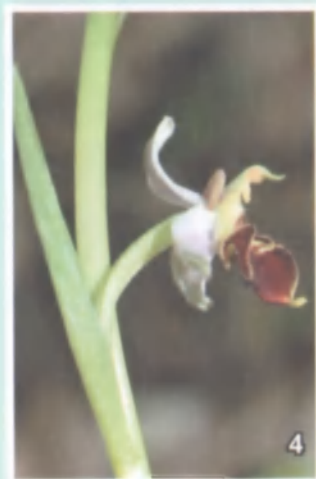
Папоротникообразные (фото Б.С. Туниева): 1. *Asplenium adiantum-nigrum* – Костенец черный. 2. *Ceterach officinarum* – Скребница аптечная. 3. *Blechnum spicant* – Дербянка колосистая. 4. *Adiantum capillus-veneris* – Адриантум венерин волос. 5. *Polypodium australe* – Многоножка южная. 6. *Osmunda regalis* – Чистоуст величавый.



Семенные растения: 1. *Colchicum speciosum* – Безвременник великолепный (фото С.А. Трепета). 2. *Crocus vallicola* – Шафран долинный (фото С.А. Трепета). 3. *Crocus reticulatus* – Шафран сетчатый (фото С.А. Трепета). 4. *Convallaria transcaucasica* – Ландыш закавказский (фото С.А. Трепета). 5. *Scilla monanthos* – Пролеска одноцветковая (фото Б.С. Туниева). 6. *Dioscorea caucasica* – Диоскорея кавказская (фото И.Н. Тимухина).



Семенные растения: 1. *Dactylorhiza urvilleana* – Пальцекоренник Дюрвиля (фото Б.С. Туниева). 2. *Dactylorhiza flavescens* – Пальцекоренник желтоватый (фото С.А. Трепета). 3. *Serapias vomeracea* – Серапиас сошниковый (фото Б.С. Туниева). 4. *Traunsteinera sphaerica* – Траунштейнера сферическая (фото Б.С. Туниева). 5. *Orchis provincialis* – Ятрышник прованский (фото Б.С. Туниева). 6. *Orchis mascula* – Ятрышник мужской (фото Б.С. Туниева).



Семенные растения: 1. *Platanthera bifolia* – Любка двулистная (фото Б.С. Туниева). 2. *Platanthera chlorantha* – Любка зеленоцветная (фото С.А. Третьяка). 3. *Cephalanthera longifolia* – Пыльцеголовник длиннолистный (фото Б.С. Туниева). 4. *Ophrys apifera* – Офрис пчелосная (Б.С. Туниева). 5. *Ophrys caucasica* – Офрис кавказская (фото Б.С. Туниева). 6. *Ophrys oestrifera* – Офрис оводоносная (фото Б.С. Туниева).



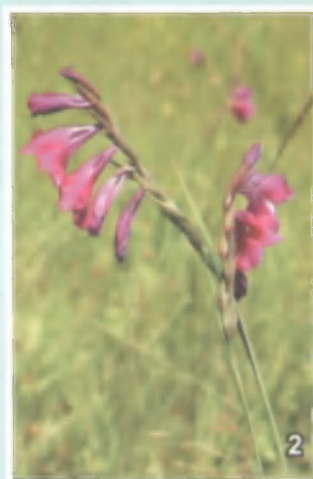
Семенные растения: 1. *Crocus speciosus* – Шафран красивый (фото Б.С. Туниева). 2. *Ruscus colchicus* – Иглица колхидская (фото С.А. Трепета). 3. *Ostrya carpinifolia* – Хмелеграб обыкновенный (фото Б.С. Туниева). 4. *Erytronium caucasicum* – Кандык кавказский (фото С.А. Трепета). 5. *Galanthus woronowii* – Подснежник Воронова (фото Б.С. Туниева). 6. *Taxus baccata* – Тис ягодный (фото С.А. Трепета)



Семенные растения: 1. *Aristolochia iberica* – Кирказон грузинский (фото Б.С. Туниева). 2. *Aristolochia steupii* – Кирказон Штейпа (фото Б.С. Туниева). 3. *Paeonia caucasica* – Пион кавказский (фото С.А. Трепета). 4. *Ranunculus helenaе* – Лютик Елены (фото С.А. Трепета). 5. *Iberis taurica* – Иберийка крымская (фото С.А. Трепета). 6. *Vuxus colchica* – Самшит колхидский (фото С.А. Трепета).



Семенные растения: 1. *Comarum palustre* – Сабельник болотный (фото Т.В. Акатовой). 2. *Cotoneaster soczavianus* – Кизильник Сочавы (фото Б.С. Туниева). 3. *Woronowia speciosa* – Вороновия прекрасная (фото Б.С. Туниева). 4. *Euphorbia amygdaloides* – Молочай миндалевидный (фото Б.С. Туниева). 5. *Euphorbia eugeniae* – Молочай Евгении (фото Б.С. Туниева). 6. *Leptopus colchicus* – Лептопус колхидский (фото Б.С. Туниева).



Семенные растения: 1. *Epimedium colchicum* – Горянка колхидская (фото Б.С. Туниева). 2. *Gladiolus tenuis* – Шпажник тонкий (фото Б.С. Туниева). 3. *Helleborus caucasicus* – Зимовник кавказский (фото С.А. Трепета). 4. *Lilium martagon* subsp. *caucasicum* – Лилия кавказская (фото Б.С. Туниева). 5. *Scorolia caucasica* – Скополия кавказская (фото С.А. Трепета). 6. *Diphelyraea coccinea* – Дифелия красная (фото А.Г. Перезовова).



Семенные растения: 1. *Daphne pseudosericea* – Волчник ложношелковистый (фото Б.С. Туниева). 2. *Androsace albana* – Проломник албанский (фото А.Р. Бибина). 3. *Androsace villosa* – Проломник мохнатый (фото С.А. Трепета). 4. *Cyclamen coum* – Цикламен косский (фото С.А. Трепета). 5. *Betonica abchasica* – Буквица абхазская (фото И.Н. Тимухина). 6. *Staphylea colchica* – Клекачка колхидская (фото Б.С. Туниева).

тофильный (Колаковский, 1980). Количество мест произрастания невелико, но локально способен образовывать скопления по 50–70 экз. Естественно редкий, реликтовый вид.

Ceterach officinarum Willd. – Скробница аптечная. Занесена в Красную книгу К.к. – категория 3 (С.А. Литвинская).

Средиземноморский вид с общим ареалом в Европе, Турции, Иране и на Кавказе. В КГПБЗ произрастает в Хостинском отделе. Стенотопный вид. Растет в трещинах скальных выходов в дубняках тисо-самшитовой рощи на высоте 450 м над ур. м. Встречается редко, иногда образует небольшие группы по 5–7 экз. В заповеднике вид может исчезнуть при низовом пожаре.

Семейство: *Blechnaceae* – Дербянковые

Blechnum spicant (L.) Roth – Дербянка колосистая. Вид включен в Красные книги: К.к. – категория 3 (И.Н. Тимухин, Б.С. Туниев), РА – III (Т.В. Акатова).

Ареал включает Северную Америку, Восточную Азию, Юго-Восточную и Восточную Европу, Средиземноморье, Турцию, Иран, Кавказ (Конспект флоры Кавказа, 2003). В КГПБЗ встречается на подходе к Черкесскому перевалу в субальпийских мертвопокровных букняках. Спороношение в июле – сентябре. Средиземногорный, с сильно дизъюктивным ареалом в пределах Лавразии. Вероятно реликтовый, лесной, мезофильный (Колаковский, 1980). Численность повсеместно низка, растет небольшой группой, которая насчитывает в заповеднике 20–30 экз. Может исчезнуть при выкопке растений любителями и вытаптывании туристами.

Семейство: *Pteridaceae* – Птерисовые

Cryptogramma crispa (L.) R. Вг. ex Hook. – Криптограмма курчавая. Включена в Красную книгу К.к. – категория 2 (С.А. Литвинская).

В общий ареал входят: Европа (кроме Северной), Средиземноморье, Турция, Афганистан, Кавказ. В КГПБЗ встречается спорадически во всех отделах, кроме Хостинского. Растет в пределах 1900–3100 м над ур.м. Известен с гор Пшекиш, Пастбище Абаго, Экспедиция, Тыбга, Псеашхо, Аишха, Фишт, верховий рек Белая, Малая Лаба, Уруштен, Ачипста, Челипси, Мзымта и др. Произрастает в трещинах затененных влажных скал, среди валунов. Ошибочно указание (Красная книга Краснодарского края, 2007), что вид встречается исключительно на кристаллических и изверженных породах, так как он заселяет и известняковые породы (г. Фишт). Встречается редко, сведения о численности и состоянии популяции нет. В заповеднике угроза исчезновения вида отсутствует.

Семейство: *Adiantaceae* – Адриантовые

Adiantum capillus-veneris L. – Адриантум венерин волос. Вид занесен в Красную книгу К.к. – 3 (И.Н. Тимухин, Б.С. Туниев). Рекомендован к включению в Красную книгу РФ (Тимухин, 20006).

Ареал включает Атлантическую и Южную Европу, Крым, Кавказ, Турцию, Иран, Среднюю Азию, Центральную Африку, Северную Америку (Конспект флоры Кавказа, 2003). В КГПБЗ достоверно известно произрастание в Хостинском и Западном отделах. Имеется требующее подтверждения указание на нахождение в Северном отделе (Голгофская, 1988). Растет в лесном поясе, в тенистых влажных ущельях, преимущественно на скалах с сочащейся водой и у водопадов. Средиземногорный, со связями в тропической флоре, влажно-литофильный (Колаковский, 1980), предпочитает тенистые участки с отложениями ручьевого туфа. Повсеместно встречается локальными небольшими группами, число особей в которых варьирует от нескольких десятков до двух-трех сотен. Наиболее протяженная и многочисленная группировка вида, насчитывающая до 5 тысяч особей, обнаружена в среднем течении р. Бзыч (левый приток р. Шахе). Стенотопность вида определяет его естест-

венную редкость. Отмеченная местами добыча ручьевого туфа (ущелье р. Шахе) приводит к уничтожению биотопов вида за пределами заповедника.

Семейство: *Polypodiaceae* – Многоножковые

Polypodium australe Fee – Многоножка южная. Включена в Красную книгу К.к. – категория 2 (С.А. Литвинская).

Распространена в Атлантической и Южной Европе, Малой Азии и на Кавказе. В КГПБЗ встречается только в Хостинском отделе. Эпифит, произрастает на стволах деревьев и на скалах. В предгорном поясе встречается достаточно обычно. Плотность на стволах деревьев может достигать до 30 особей (Красная книга Краснодарского края, 2007). В тисо-самшитовой роще состояние вида стабильно.

Семейство: *Osmundaceae* – Чистоустовые

Osmunda regalis L. – Чистоуст величавый. Включен в Красные книги: СССР – отнесен к категории – находящийся под угрозой исчезновения вид (Л.С. Белоусова), К.к. – 1А (И.Н. Тимухин, Б.С. Туниев). Рекомендован к включению в Красную книгу РФ (Тимухин, 20006).

Спорадично встречается в Юго-Восточной Европе, Средиземноморье, Турции, Южной Азии, Южной Африке, Северной, Центральной и Южной Америке (Конспект флоры Кавказа, 2003). В КГПБЗ реинтродуцирован в Хостинском отделе (Тимухин, 1999). Растет на ключевых болотцах, общая численность составляет около 20 экз. Может быть уничтожен посетителями тисо-самшитовой рощи.

Семейство: *Ophioglossaceae* – Ужовниковые

Botrychium matricariifolium A. Graun ex Koch – Гроздовник ромашколистый. Включен в Красную книгу К.к. – категория 1Б (И.Н. Тимухин., Б.С. Туниев).

Палеарктический вид (исключая наиболее южные степные и лесостепные районы) (Талиев, 1941). На территории КГПБЗ – только в бассейне р. Рудовая (Тимухин, 2001; 2008), где отмечен в буковом грабняке на месте зарастающей вырубке, небольшой группой до 20 экз. Состояние популяции в заповеднике не изучено.

Отдел: LYCOPODIOPHYTA – ПЛАУНООБРАЗНЫЕ

Класс: LYCOPODIOPSIDA – ПЛАУНОВИДНЫЕ

Семейство: *Lycopodiaceae* – Плауновые

Diphasiastrum alpinum (L.) Holub. (*Lycopodium alpinum* L.) – Дифазиаструм альпийский, Плаун альпийский. Включен в Красную книгу К.к. – категория 3 (В.В. Акатов).

Редкий аркто-альпийский голарктический вид, распространённый в Арктике и альпийских зонах гор Западной Европы, Кавказа, Сибири, Монголии, Японии, Китая, Северной Америки. В КГПБЗ отмечен на г. Оштен, г. Псеашхо (2200–2250 м над ур. м.). Произрастает в зарослях кавказского рододендрона, на влажных скалах, в составе низкотравных альпийских лугов и лишайниковых пустошей преимущественно на склонах северной и восточной экспозиций. Встречается редко в виде малочисленных популяций. В местах произрастания плотность не превышает 3–10 особей на 1 м². Угроза существованию вида на территории заповедника отсутствует.

Отдел: PINOPHYTA – СОСНОВООБРАЗНЫЕ (ГОЛОСЕМЕННЫЕ)

Класс: PINOPSIDA – СОСНОВОВИДНЫЕ

Семейство: *Taxaceae* – Тисовые

Taxus baccata L. – Тис ягодный. Включен в Красные книги: СССР – категория – редкий вид (Л.В. Денисова), РФ – 2, К.к. – 2 (И.Н. Тимухин, Б.С. Туниев), КЧР – II (Ф.М. Воробьева), РА – II (В.В. Кипиани). В Красном списке МСОП – LR/lc.

Ареал включает Южную Скандинавию, Среднюю и Атлантическую Европу, Прибалтику, Карпаты, Кавказ, Алжир, Малую Азию, Северную Сирию и Северный Иран (Бородина и др., 1966; Алексеев и др., 1997). В КГПБЗ sporadically встречается практически по всей территории: правый берег р. Чвежипсе (Соколов, 1931), рек Уруштен, М. Лаба, Безымянная, тисо-самшитовая роща (Алтухов, Литвинская, 1986), между Белореченским и Черкесским перевалами (Тимухин, 2000а), левобережье р. Шахе, окр. корд. Бабук-Аул, Аэродромная поляна, бассейн р. Ачипсе, верховье р. Мзымта, устье р. Безымянка, ущ. р. Малая Лаба (Тимухин, 2002а; Туниев, Тимухин, 2001), хр. Филимонов, р. Шиша (Красная книга Республики Адыгея, 2000), истоки р. Пшехашха, подножие г. Пшехо-Су и мн. др. Растет во всем лесном поясе, до 1200, редко до 1900 м в виде единичных экземпляров или небольшими группами преимущественно в тенистых лесах, на скалистых склонах в ущельях рек, предпочитает известняковые породы. Цветет весной, цветение начинается в 25–30 лет при росте на открытом месте и с 60–100 лет в лесу. Растет медленно и доживает в условиях тисо-самшитовой рощи до 2000 лет. Размножается семенами. Семена тиса ягодного разносятся птицами (черный дрозд) или мелкими животными (куница), поэтому его проростки можно увидеть далеко от материнского дерева. Развитие всходов очень медленное, всходы и подрост не переносят солнечного света. Под материнским пологом возобновление обычно отсутствует (Колаковский, 1980; Косенко, 1970; Красная книга СССР, 1984). Встречается единичными экземплярами, реже небольшими группами и, как исключение, выступает лесообразователем, формируя первый (бассейн р. Хоста), либо второй ярус (верховье р. Малая Лаба), совсем редко – стланиковые формы (г. Фишт). Лимитирующим фактором является хозяйственное освоение в местах обитания в настоящее время (на Фишт-Оштенском массиве).

Семейство: *Pinaceae* – Сосновые

Pinus pityusa Stev. – Сосна пицундская. Занесена в Красные книги: СССР – категория – «вид с сокращающейся численностью» (Л.В. Денисова), РФ – 2, К.к. – 1Б (С.А. Литвинская). В Красном списке МСОП – LR/lc.

Эндемик Западного Закавказья и южного берега Крыма. В КГПБЗ до 2007 года не была зарегистрирована. В 2007 г. были найдены 4 экз. самосева вида на левобережном участке тисо-самшитовой рощи. Вселение вида при наличии скальных участков бывшего карьера и левобережья р. Хоста может привести к дальнейшему расселению в каньоне р. Хоста. В заповеднике вид может исчезнуть как в связи с вырубкой, так и возможными пожарами. Необходим дальнейший мониторинг состояния вида.

Семейство: *Cupressaceae* – Кипарисовые

Juniperus sabina L. – Можжевельник казацкий. Включен в Красную книгу К.к. – категория 3 (И.Н. Тимухин, Б.С. Туниев). В Красном списке МСОП – LR/lc.

Реликтовый западно-палеарктический горный вид с ограниченным числом мест произрастания. Общий ареал вида: южная Европа, Кавказ, Средняя Азия, Монголия. В КГПБЗ отмечен с Лагонакского нагорья (горы Фишт, Житная, истоки р. Курджипс), гор Магишо, Сергиев Гай, Чугуш, Агепста, хр. Аишха, встречается в Шахгиреевском ущелье между кордонами Черноречье и Умпырь. Растет на известковых, глинистых и песчаных почвах, каменистых и скалистых местах, поднимается от среднегорного до альпийского пояса 1000–2400 м над ур. м. Цветет в мае – июне, шишкоягоды созревают в июле – сентябре (Косенко, 1970; Колаковский, 1980). Вид распространен sporadically и в большинстве мест произрастания встречается единичными экземплярами, однако на хорошо освещаемых каменистых участках площадь произрастания может занимать до 1 га и более. Естественно редкий вид, реликт ксеротермического периода, приуроченный к биотопам с эдафической сухостью.

Отдел: MAGNOLIOPHYTA – МАГНОЛИЕОБРАЗНЫЕ
(ANGIOSPERMAE – ПОКРЫТОСЕМЕННЫЕ)

Класс: LILIOPSIDA – ЛИЛЕЙНЫЕ

Семейство: *Potamogetonaceae* – Рдестовые

Potamogeton alpinus Balb. – Рдест альпийский. Вид включен в Красную книгу РА – категория III (В.В.Акатов).

Распространен в Северной и Средней Европе, очень редко встречается на Кавказе – нагорья южной Грузии, бассейн р. Терек (Юзепчук, 1934; Галушко, 1978). На территории КГПБЗ вид впервые был обнаружен в 1983 г. на г. Гузерипль и в районе Белореченского перевала (Акатов, 1986). Вид произрастает на дне мелких озер, предпочитает воды средней минерализации, нейтральной реакции. В заповеднике встречается на высотах 1700–2000 м над ур. м. Нахождение вида возле Белореченского перевала было подтверждено в 2004 г. Популяция занимает центральную часть небольшого озера, расположенного на юго-восточном склоне г. Фишт (высота 1740 м над ур. м). Общая минерализация его вод равна 159,9 мг/л, величина рН – 7,7. Вид произрастает на илистых отложениях на глубине 0,15–1,0 м. Образует преимущественно чистые заросли. Проективное покрытие составляет 5–100%. Общая площадь занятого участка дна – около 30 м². Генеративные органы не обнаружены. Вид имеет дизъюнктивный ареал, занимает ограниченные по площади изолированные и специфичные местообитания, находящиеся в зоне выпаса скота и интенсивной рекреации. Возможные угрозы: (1) деградация местообитаний в связи с изменениями климата; (2) воздействие скота на водоемы, являющиеся местообитаниями вида; (3) возможное уничтожение местообитания на г. Гузерипль при строительстве горно-лыжных спусков.

Семейство: *Poaceae* – Мятликовые

Alopecurus tiftisiensis (G. Westb.) Grossh. – Лисохвост тифлисский. Включен в Красные книги: К.к. – категория 2 (И.Н. Тимухин, Б.С. Туниев), РА – III (Т.В. Акатова).

Эндемик Кавказа. В КГПБЗ известен с Фишт-Оштенского массива и г. Джуга. Средиземногорный, общекавказский, скально-лесной и альпийский, литофильный. Растет на каменистых местах, травянистых склонах субальпийского и альпийского пояса. Цветет в июне, плодоносит в августе (Красная книга Республики Адыгея, 2000). Предпочитает крутые каменистые и осыпные склоны в диапазоне высот 2200–2600 м над ур. м. Численность вида относительно стабильна, однако количество мест произрастания крайне ограничено. В известных ценопопуляциях насчитывали по несколько сотен экземпляров. Естественно редкий ксерофильный стенотопный вид, предпочитающий условия высокогорий с эдафической сухостью, слабо представленные в гумидном климате заповедника.

Cinna latifolia (Trev.) Griseb. – Цинна широколистная. Вид включен в Красную книгу РА – категория II (Т.В. Акатова).

Вид распространен в Скандинавии, Европейской части России, Сибири, на Дальнем Востоке, в Северной Америке. На Кавказе встречается в Приэльбрусье и западной части Большого Кавказа. Растет на скалах по балкам, берегам рек в тенистых лесах средне- и верхнегорного поясов. В КГПБЗ отмечен: (1) на влажных сланцевых склонах по берегу р. Уруштен в 3-х км от устья; (2) в лесу по склону к р. Киша в окрестностях Лагеря Исаева; (3) по скалистым берегам ручья на восточной оконечности хр. Армянского; (4) по скалистым берегам р. Безыменки (сборы Лескова, Русалева – CSR). Все сборы датируются 1928–1930 гг. Данные о местонахождении, численности и состоянии популяций в настоящий период отсутствуют. Однако вид обитает в центральных районах заповедника, где сохранность его местообитаний наиболее гарантирована.

Festuca sommieri Litard. – Овсяница Сомье. Включена в Красные книги К.к. – категория 3 (С.А. Литвинская), РА – III (Т.В. Акатова).

Эндемик Кавказа. В КГПБЗ произрастает на Фишт-Оштенском массиве (гор Фишт, Житная, хр. Каменное море). Растет в трещинах скал и на щебнистых низкотравных склонах в горнолуговом поясе от 1800 до 3200 м над ур. м. (Красная книга Краснодарского края, 2007). Встречается небольшими по площади, но достаточно плотными группировками. Угрозы существованию вида в заповеднике не отмечаются.

Glyceria lithuanica (Gorski) Gorski – Манник литовский. Включен в Красную книгу РА – категория II (Т.В. Акатова).

Распространен в Скандинавии, Средней Европе, Сибири, Дальнем Востоке, Японии. На Кавказе – Западный Кавказ до Тебердино-Зеленчукского округа. В КГПБЗ встречается в среднелесном поясе по заболоченным ольховникам, берегам рек и ручьев, ключевым болотам. На территории заповедника факторы, угрожающие данному виду, отсутствуют.

Hordelymus europaeus (L.) Harz – Хорделимус европейский. Вид включен в Красную книгу РА – категория II (Т.В. Акатова). Ранее вид был включен в Красные книги РСФСР (1988) и Краснодарского края (1-е издание) (1994), исключен из последующих изданий по причине отсутствия угрозы.

Вид распространен в Европе (в том числе европейской части России), в Малой Азии, на Кавказе, где рассеянно встречается по всему Северному Кавказу, в Западном и Восточном Закавказье. Растет по полянам и опушкам в лиственных и хвойных лесах. В КГПБЗ sporadически отмечался в дубовых, буково-пихтовых лесах, на полянах и лесных опушках на северном и южном макросклонах. На территории заповедника факторы, угрожающие данному виду, отсутствуют.

Secale kuprijanovii Grossh. – Рожь Куприянова. Вид включен в Красные книги: РФ – категория 2; К.к. (под названием *Secale montanum* Guss. ssp. *kuprijanovii* (Grossh.) Tzvel.) – 2 (В.В. Акатов); РА – III (Т.В. Акатова); КЧР – III (Ф.М. Воробьева).

Редкий восточно-средиземноморский горный вид. Распространен на Балканах, в Малой Азии, на Кавказе (западная часть Большого Кавказа, Закавказье). Произрастает по опушкам и лесным полянам в составе высокотравья и крупнотравья (1400–1800 м над ур. м.) преимущественно по южным склонам. В КГПБЗ вид отмечался в долинах рек Закан и Умпырка (на Азиатской, Тетеревиной, Птичьей полянах, поляне Жернова), по опушкам на Бурьянистой и Сенной полянах, на полянах по южному склону г. Джуга, в верхнегорных буко-пихтарниках хр. Пшекиш, на Лагонакском нагорье (г. Чуба, Майкопский перевал), на хр. Аишха (Энгельмановы поляны), в урочище Азмич. Обследование полевных фитоценозов в последние годы показало относительную стабильность многих популяций вида на территории заповедника (Ескина, 2003). Его численность варьирует от единичных особей (например, поляны Сенная, Бурьянистая) до местами почти чистых зарослей (хр. Пшекиш) (Ескина, личное сообщение).

При хозяйственном освоении земель исчезновение вида весьма вероятно. Так, в Тебердинском и Архызском ущельях в Карачаево-Черкесии рожь Куприянова исчезла в 30–50-е годы XX в. (Красная книга КЧР, 1988). На территории КГПБЗ основной угрозой существования вида является зарастание полей в результате сукцессионных смен.

Stipa pulcherrima С. Koch – Ковыль красивейший. Занесен в Красные книги: РФ – категория 3, К.к. – 2 (С.А. Литвинская).

Ареал вида включает степные районы Европы, Азии и Кавказа. В КГПБЗ найден в двух точках: плато Лагонаки и долина р. Умпырка. Реликтовые угнетенные популяции в заповеднике сохранились с ксеротермического периода и в настоящее время близки к ис-

чезновению. Естественно редкий в заповеднике вид, с несоответствующими современным условиям произрастания экологическими требованиями.

Семейство: *Cyperaceae* – Осоковые

Carex limosa L. – Осока топяная. Вид включен в Красную книгу К.к. – категория 3 (В.В. Акатов). Реликт плейстоценового оледенения.

Ареал охватывает Европу, Сибирь, Северную Монголию, Дальний Восток, Северную Америку. На Кавказе встречается редко. В КГПБЗ распространение ограничено преимущественно древними реликтовыми болотами: (1) Дзитацкое болото в верховье реки Уруштен (1815–1913 м над ур. м.); (2) болото в истоках рек Закан и Луганка (Луганский перевал) (2300–2450 м); (3) сплавина на Малом Алоусском озере (2300 м) (г. Алоус, бассейн р. Уруштен) (Акатов, 1989; Акатов, Акатова, 2006а,б). Местобитания характеризуются преимущественно дождевым питанием и, соответственно, слабокислыми низкоминерализованными водами. Цветет в июле – августе. В заповеднике вид представлен небольшим числом популяций, однако во всех местах произрастания имеет довольно высокое обилие и проективное покрытие до 30%.

Возможные угрозы: (1) деградация болот вследствие изменения климата; (2) расположение основных местобитаний вида близко к границам заповедника, причем Дзитацкое болото находится в пределах зоны интересов туристской индустрии.

Семейство: *Melanthiaceae* – Безвременниковые

Colchicum speciosum Stev. – Безвременник великолепный. Включен в Красные книги: РФ – категория 2, К.к. – 2 (И.Н. Тимухин, Б.С. Туниев), КЧР – III (Ф.М. Воробьева), РА – III (В.В. Кипиани).

Ареал вида: Северо-Восточная Турция, Северный Иран и Кавказ (Галушко, 1978; Косенко, 1970). В КГПБЗ отмечен в Западном отделе (поляна Шаропатина, родник Холодный на подъеме к Черкесскому перевалу) (Тимухин, 2000а); на горах Чугуш, Ачишко, у оз. Кардывач, в долинах рек Шахе, Ажу, Пслух и др. (Туниев, Тимухин, 2001; Тимухин, 2002а), на плато Лагонаки (Красная книга Республики Адыгея, 2000), в Хостинском отделе. Мезофильный. Растет в лесном и альпийском поясах, на полянах в высокотравии и на лугах до 2300 м над ур. м. Цветет в августе – сентябре, плодоносит в мае – июле на следующий год. Размножение семенное и вегетативное. Растет обычно крупными и мелкими скоплениями, но, как правило, группами. Средиземногорный, общекавказский, лесной, высокотравный и луговой (Жолаковский, 1986). Численность все еще достаточно высока, но неуклонно сокращается благодаря освоению мест произрастания вида, сбору на лекарственное сырье и в период цветения. В Хостинском отделе близок к полному исчезновению.

Colchicum umbrosum Stev. – Безвременник теневой. Включен в Красные книги: РФ – категория 2, К.к. – 2 (И.Н. Тимухин, Б.С. Туниев), РА – III (В.В. Кипиани).

Ареал вида – Восточная Европа, Юго-Западная Азия, Кавказ. В КГПБЗ достоверно известно произрастание в Хостинском отделе и в устье р. Молчела Северного отдела. Лесной вид, растущий по прирусловым террасам, лесным опушкам преимущественно в нижнегорном поясе. В Хостинском отделе занимает большие площади, в Северном отделе – редок. Цветет осенью – в конце августа – начале октября. Плодоносит весной. Требуется контроль над состоянием популяций в Северном отделе.

Семейство: *Liliaceae* – Лилейные

Erytronium caucasicum Woronow – Кандык кавказский. Включен в Красные книги: СССР – категория – «вид с сокращающейся численностью» (Л.С. Белоусова), РФ – 3, К.к. – 2 (С.А. Литвинская), КЧР – II (Ф.М. Воробьева), РА – II (Т.В. Акатова). В Красном списке МСОП – I.

Распространен на Кавказе и в северном Иране. В КГПБЗ спорадично встречается по всей территории, включая Хостинский отдел. В лесном поясе – достаточно редок и произрастает незначительными группами, в субальпийском поясе – многочислен и часто образует ранневесенний аспект. В зависимости от пояса произрастания цветение отмечается в феврале – июне. Через 1,5 месяца после цветения происходит плодоношение. Уничтожается кабанами, в отдельные годы в тисо-самшитовой роще эти животные наносят значительный ущерб популяции. Собирается на букеты туристами. Несмотря на отмеченные угрозы, общая численность вида в заповеднике высока.

Fritillaria caucasica Adams – Рябчик кавказский. Включен в Красные книги: РФ – категория 3; РА – I (Э.А. Сиротюк).

Вид распространен в Северо-Западном Иране, Северной и Восточной Турции, на Кавказе (Дагестан, Восточное и Южное Закавказье, Центральный Кавказ). В КГПБЗ известно одно достоверное местонахождение вида: альпийский луг на северном склоне г. Пшекиш (Семагина, 1999а). Имеется также неподтвержденное указание на произрастание вида на хр. Каменное море (Лагонакское нагорье) (Красная книга Республики Адыгея, 2000). Состояние вида в заповеднике не изучено.

Lilium kesselringianum Miscz. – Лилия Кессельринга. Включена в Красные книги: СССР – категории «редкий вид» (М.В. Баранова), РФ – 2, К.к. – 2 (И.Н. Тимухин, Б.С. Туниев), КЧР – III (Ф.М. Воробьева).

Эндемик Западного Кавказа с сокращающейся численностью. Ареал вида охватывает Турцию (северо-восточная Анатолия) и Западный Кавказ. В КГПБЗ отмечен с верховой рек Шахе, Мзымта (Солодько, 2000), г. Аишха–II (Алтухов, Литвинская, 1986), хр. Аишха, Ассара (между балкой Выломанной и р. Ассара), гор Чугуш, Фишт, верховья руч. Пслушенок, оз. Кардывач, Инпси (Туниев, Тимухин, 2001; Тимухин, 2002а), г. Аутль. Растет на открытых полянах в верхнем лесном поясе и на субальпийских высококотравных лугах до 2500 м над ур. м., на легких почвах. Цветет в июне – июле. Семена созревают в августе. Размножается семенами. Растет одиночными особями, реже небольшими группами. Выкопка и сбор цветущих растений, рекреационное освоение Фишт-Ошенского массива и окр. Красной Поляны могут привести к исчезновению этого вида.

Lilium martagon subsp. *causicum* Miscz. ex Grossh. – Лилия кавказская. Включена в Красные книги: СССР (под названием *Lilium causicum*) – отнесена к категории – «вид, находящийся под угрозой исчезновения» (Л.С. Белоусова), РФ – 2, К.к. – 2 (И.Н. Тимухин, Б.С. Туниев), РА – II (А.Е. Шадже). Вид включен в Красный список МСОП – I.

Эндемик Западного Кавказа. Общий ареал вида: Краснодарский край, Республика Адыгея, Абхазия и Лазистан. В КГПБЗ – Хостинский отдел. Встречается преимущественно в светлых дубовых, грабовых лесах. Цветет в мае – июне, плодоносит в августе. Встречается небольшими группами на незначительных площадях. Плотность популяций может достигать 25 экз. на 1 м². Сбор и выкопка растений, а также рекреационное освоение территории сильно влияют на состояние популяций вида.

Lilium monadelphum Vieb. – Лилия однобратственная. Внесена в Красную книгу КЧР – категория III (Ф.М. Воробьева).

Ареал охватывает Балканы, Крым, Малую Азию и Кавказ (Конспект флоры Кавказа, 2006). В КГПБЗ встречается практически по всему среднегорному и высокогорному поясу. Растет на лугах, по лесным опушкам, полянам, в лесном и субальпийском поясе. Встречается единичными особями, реже группами. Цветет в мае – июне. Плодоносит в августе – сентябре. Угрозы состоянию вида в заповеднике в настоящее время не наблюдаются.

Tulipa humilis Herb. – Тюльпан приземистый (Т. Липского). Включен в Красные книги: РФ (под названием *Tulipa lipskyi*) – категория 2, К.к. – 1Б (И.Н. Тимухин, Б.С. Туниев), КЧР (под названием *T. lipskyi*) – I (Ф.М. Воробьева).

Ареал охватывает Кавказ, Турцию и Иран (Конспект флоры Кавказа, 2006). Впервые на территории КГПБЗ вид был обнаружен на г. Ятыргварта М.Д. Алтуховым (Алтухов, 1964). В 2003 г. данное местонахождение вида было подтверждено А.С. Зерновым (Денисова, Зернов, 2008). Вид известен также с г. Ахцархва, хр. Сергиев Гай. Растет в альпийском поясе на лугах и щебнистых местах на высоте 2400–3000 м над ур. м. Ценопопуляция на г. Ятыргварта занимает склон южной экспозиции, почва горно-луговая сильно щебнистая. Цветет в мае – июне. Декоративен. Как правило, встречается незначительными группами, но локально обилен. На г. Ятыргварта насчитывали 54 экз./ 2 м². Естественно редкий вид, находящийся на северо-западном пределе ареала.

Семейство: *Alliaceae* – Луковые

Allium circassicum Kolak. – Лук черкесский. Включен в Красную книгу К.к. – категория 1А (И.Н. Тимухин, Б.С. Туниев).

Эндемик Западного Закавказья. В КГПБЗ известен в верховье р. Мзымта. Растет в альпийском и субальпийском поясах, по щебнистым местам и на плотном грунте по опушкам субальпийских букняков. Предпочитает щебнистые места на известняковых породах и плотных грунтах. Цветет в июне. Крайне малочислен. Цветущие растения обрываются на букеты туристами. Может исчезнуть с заповедной территории в связи с возросшим рекреационным прессом в верховье р. Мзымта.

Семейство: *Hyacinthaceae* – Гиацинтовые

Muscari coeruleum Losinsk. [*Pseudomuscari coeruleum* (Losinsk.) Garbari] – Мышиный гиацинт голубой. Вид включен в Красные книги: РФ – категория 2; К.к. – 3 (В.В. Акатов); РА – III (В.В. Акатов).

Редкий эндемичный вид Кавказа, распространен на Северном Кавказе, в Западной Грузии. В КГПБЗ вид отмечен на Фишт-Оштенском массиве и Лагонакском нагорье, хр. Пастбище Абаго, горах Джуга, Ятыргварта, Хуко, Большая Чура, хр. Турьи горы (Альпер, 1960а; Алтухов, 1966; Литвинская и др., 1983; Тимухин, 2002а). Вид растет на субальпийских и альпийских лугах. Плотность популяций низкая, но иногда встречается многочисленными группами (Тимухин, 2002а).

Ornithogalum arcuatum Stev. – Птицемлечник дугообразный. Вид был включен в Красные книги: СССР (1984); РСФСР (1988); Краснодарского края (1994); РА – категория II (Т.В. Акатова). Однако по последним данным в Краснодарском крае вид имеет довольно высокую численность, успешно произрастает на вторичных местообитаниях (Красная книга Краснодарского края, 2007). Это обстоятельство послужило поводом для исключения его из Красных книг К.к. (2007) и РФ (2008). В КГПБЗ вид редок, отмечен на полянах кордонов Гузерипль и Киша, крупные заросли имеются на Марьенкиной поляне. Основные места произрастания находятся в предгорье и нижнегорном поясе за пределами заповедника.

Scilla monanthos К.Кoch – Пролеска одноцветковая. Включена в Красную книгу К.к. – категория 2 (И.Н. Тимухин, Б.С. Туниев).

Распространена в Иране, Малой Азии и на Кавказе (Алексеев и др., 1988). В КГПБЗ встречается только в Хостинском отделе (Тимухин, 2008). Произрастает в пойменном самшитнике вдоль р. Малая Хоста. Лесной эфемероид. Цветет в марте, плодоносит в мае. Опыляется пчелами и шмелями. Прорастание семян надземное, начинается в марте – апреле. Образование дочерних луковиц начинается у средневозрастных генеративных особей. Жизненный цикл особи семенного происхождения завершается её распадением

на дочерние особи, образующие первичный клон. Вегетативное размножение является признаком старения, оно не сопровождается омоложением дочерних особей и не способствует расселению вида. Встречается небольшими группами. Исчезает в связи с интенсивным рекреационным освоением речных долин, сбором цветущих растений.

Семейство: *Ruscaceae* – Иглицевые

Ruscus colchicus P.F.Yeo – Иглица колхидская. Занесена в Красные книги: СССР – категория – «вид с сокращающейся численностью» (Л.С. Белоусова), РФ – 2, К.к. – 1Б (И.Н. Тимухин, Б.С. Туниев), РА – II (В.В. Кипиани). В Красном списке МСОП – I.

Кавказско-Лазистанский эндемик. В КГПБЗ произрастает в ряде урочищ: хр. Позняковский, горах Хуко, Аутль, гребневая зона хр. Бзыч (Тимухин, 2000а), верховье р. Белая, тисо-самшитовая роща (Литвинская и др., 1983), левобережье р. Ажу, урочище Монашья поляны, левобережье р. Шахе от ручья Белый до ручья Жмурко, водораздельный хребет между р. Рудовая и балкой Выломанная, г. Чугуш (Туниев, Тимухин, 2001; Тимухин, 2002б). Растет в тенистых лесах колхидского типа, в основном, по ущельям, преимущественно в нижнем поясе, иногда поднимается до верхней границы леса. Средиземногорный, колхидский, лесной, омброфильный (Колаковский, 1986). Приурочен к глинистым и суглинистым, достаточно увлажненным известь содержащим почвам. Декоративен. Цветет в апреле-мае, плодоносит в июле – сентябре. Нередок, произрастает группами, реже – одиночно, изредка образует крупные скопления. В Хостинском отделе отмечаются массовые заготовки на букеты и зеленые гирлянды, поедается скотом. В верховье р. Березовая отмечено отмерзание побегов, восстанавливающихся следующей весной.

Семейство: *Convallariaceae* – Ландышевые

Convallaria transcaucasica Utkin ex Grossh. – Ландыш закавказский. Включен в Красную книгу РА – категория II (В.В. Кипиани).

Эндемик Кавказа, встречается от Крымского района Краснодарского края до Дагестана. Произрастает в равнинных и горных лесах до среднегорного пояса. В КГПБЗ отмечен в основном в приграничных районах, в широколиственных и смешанных лесах: в Хостинском отделе, на горах Чугуш, Хуко, Аутль, в ущ. рек Ачипсе, Чвежипсе. Кроме того, вид был обнаружен в верхнегорном букняке по тропе на Черкесский перевал («Прошкин камень»). В тисо-самшитовой роще вид находится на грани вымирания. Численность в других урочищах южного макросклона КГПБЗ также крайне низка.

Семейство: *Amaryllidaceae* – Амариллисовые

Galanthus alpinus Sosn. – Подснежник альпийский. СИТЕС. Включен в Красные книги: СССР – отнесен к категории – «редкий вид» (М.Л. Шелгунова), РФ – 3, К.к. – 3 (И.Н. Тимухин, Б.С. Туниев), РА (под названием *Galanthus caucasicus*) – III (В.В. Кипиани). В Красном списке МСОП – LR/nt.

Общий ареал включает Западный Кавказ. Вид отмечен в Северном и Восточном отделах КГПБЗ до 1500 м над ур. м. (Тимухин, Туниев, 2002): корд. Гузерипль, ущелья рек Белая, Киша, Уруштен, М. Лаба, гор Пшекиш, Тур, Ятыргварта. Растет на опушках, в зарослях кустарников в широколиственных лесах, от нижнегорного до среднегорного поясов. Ранневесенний луковичный эфемероид. Цветет в январе – марте. Плодоносит в апреле – мае. Размножается вегетативно и семенами. Побеги зацветают через 5 дней после появления над почвой и отмирают примерно через 80 дней. Цветение наступает на 5 год жизни. Семена разносят муравьи. У взрослых особей образуются по 1–2 луковички-детки (Абрамова и др. 1977; Галушко, 1978; Красная книга Краснодарского края, 1994; Красная книга Республики Адыгея, 2000; Красная книга РСФСР, 1988). На северном макросклоне образует значительные площади сплошного распространения.

Galanthus rizehensis Stern. – Подснежник ризенский. СИТЕС. Включен в Красную книгу К.к. – категория 2 (И.Н. Тимухин, Б.С. Туниев). Рекомендован к включению в Красную книгу РФ (Тимухин, 20006).

Общий ареал вида: Северо-восточная Турция (в р-не Трабзона – Ризе), Западное Закавказье. В КГПБЗ известен только из Хостинского отдела (Туниев, Тимухин, 2002). Это наиболее термофильный, ксеро-мезофильный вид, приуроченный к приморским амфитеатровым холмам и ущельям до 150 м над ур. м. Диапазон почв и подстилающих пород у данного вида достаточно широк: бурые лесные, перегнойно-карбонатные и желтоземные почвы, развитые на мергелях, сланцах, известняках и песчаниках. Фитоценозы, включающие подснежник ризенский, представлены самшитниками, каштанниками кустарниково-зверобойными, грабо-букняками (Тимухин, Туниев, 2002). Цветет в декабре – январе. Вид крайне малочислен. В Хостинском отделе заповедника насчитывается от 50 до 100 экз. Как самый раннецветущий среди всех подснежников собирается на букеты.

Galanthus woronowii Losinsk. – Подснежник Воронова. СИТЕС. В Красной книге РФ отнесен к категории – 2, К.к. – 2 (И.Н. Тимухин, Б.С. Туниев), РА – III (В.В. Кипиани).

Колхидско-лазистанский эндемичный вид с общим ареалом в Западном Закавказье и северо-восточной Турции (Алексеев и др., 1988). В КГПБЗ встречается: горы Хуко, Ассара, Монашья поляны на хр. Амуко, в ущелье среднего течения рек Сочи, Шахе, Чвежипсе, Пслух, Мзымта и др. (Тимухин, 2002а; Туниев, Тимухин, 2001) на южном макросклоне и изолировано в урочище Горелое (р. Белая) – на северном. Цветет в январе – марте. Семена созревают в апреле, размножается семенами и вегетативно (дочерними луковичками). Плоды дозревают на поверхности почвы. Летом луковички находятся в состоянии покоя, в это время в них формируются зачатки соцветия, осенью почки трогаются в рост, но на поверхность почвы не выходят. Зацветает растение предположительно на 6–7 год жизни. Подснежники образуют тесные заросли по 5–20 особей. Сеянцы появляются группами, вблизи материнского растения. К концу вегетации влагалища листьев разрастаются и формируют боковую дочернюю луковичку, которая отделяется от материнской только в конце третьего – начале четвертого года (Алексеев и др., 1988). Довольно многочисленный вид, образующий крупные площади произрастания с многотысячными ценопопуляциями. Интенсивный сбор на букеты и интенсивное освоение предгорной зоны Сочи может привести к уничтожению ценопопуляций.

Семейство: *Dioscoreaceae* – Диоскореиные

Dioscorea caucasica Lipsky – Диоскорея кавказская. Включена в Красные книги: СССР, отнесена к категории – «вид, находящийся под угрозой исчезновения» (В.Б. Куваев, Л.С. Денисова), РФ – I, К.к. – IБ (И.Н. Тимухин, Б.С. Туниев). В Красном списке МСОП – I.

Узкоэндемичный реликтовый вид с общим ареалом в Западном Закавказье от р. Кудепста до р. Кодори. В КГПБЗ отмечен с г. Ассара и р. Рудовая (Туниев, Тимухин, 2001; Тимухин, 2002а). Цветет в мае – июле, плодоносит в июле – сентябре. Размножается семенами и вегетативно корневищами. В КГПБЗ произрастает на крупной осыпи стрелки Восточной и Западной Рудовой как на открытых участках, так и под пологом грабняка лещиногого. Встречается единичными особями и группами до 50 экз. Средиземногорный, лесной, известняковый, реликтовый (Колаковский, 1986). Ценопопуляция мала и может исчезнуть даже при незначительных изменениях среды обитания.

Семейство: *Iridaceae* – Ирисовые

Crocus reticulatus Stev. ex Adams – Шафран сетчатый. Включен в Красную книгу К.к. – категория 2 (С.А. Литвинская).

Распространен в Южной и Юго-Восточной Европе, Крыму, на Кавказе и в Малой Азии. В КГПБЗ отмечен в высокогорье Восточного отдела: горы Ятыргварта, Джуга, Магишо; указан Н.П. Введенским (1939) для г. Дзювья; на Лагонакском нагорье. Вид произрастает на низкотравных субальпийских лугах, избегая увлажненных мест. Цветение происходит вслед за таянием снега. Локально образует плотные группировки, но в целом, вид более обычен для низких гипсометрических отметок. По-видимому, реликт ксеротермического периода. Реальной угрозы сохранению в заповеднике не отмечается.

Crocus scharojanii Rupr. – Шафран Шарояна. Вид был ошибочно включен в Красную книгу Краснодарского края (1994) с категорией II, что явилось поводом для включения его в Красную книгу РА – категория IV (Т.В. Акатова). Исключен из 2-го издания Красной книги Краснодарского края (2007) в связи с отсутствием угрозы существованию вида. В КГПБЗ вид довольно обилен в полосе верхнего предела леса, в субальпийском и альпийском поясах. Встречается по всей территории. Произрастает по опушкам, на полянах в полосе верхнего предела леса, в составе луговых сообществ высокогорий, цветет с конца августа по октябрь. Угрозы существованию вида на территории заповедника отсутствуют.

Crocus speciosus Vieb. – Шафран красивый. Включен в Красные книги: РФ – категория 2, РА – II (В.В. Кипиани), К.к. – 2 (И.Н. Тимухин, Б.С. Туниев).

Евразийский, спорадично распространенный лесной вид. Ареал вида захватывает Юго-Западную Азию, Восточную Европу, Кавказ. В КГПБЗ растет в Северном отделе (плато Лагонаки, Пастбище Абаго), Западном отделе (г. Хуко, Фишт-Оштенский массив), в Восточном отделе (бассейн р. Имеретинка). Растет в нижнем и среднем лесном поясах, выходит в субальпийский пояс. Предпочитает светлые леса и заболоченные участки. Эфемероид. Цветет в октябре, листья и плоды развиваются весной. Семена в массе прорастают осенью в год созревания. Зацветает на 5 год после прорастания, размножается также вегетативно. Коэффициент размножения наиболее высок среди всех видов нашей флоры. В основании клубнелуковицы образуется ежегодно 3–6 деток (Абрамова и др. 1977; Колаковский, 1986; Красная книга РСФСР, 1988; Красная книга Республики Адыгея, 2000). Численность вида, по-видимому, не очень низка, а ареал значительно шире, чем обычно признается, однако позднее и кратковременное цветение способствовали формированию мнения о его исключительной редкости. В Республике Адыгея на хр. Пастбище Абаго в субальпийском поясе насчитывали до 15 особей на 5 м², в Карачаево-Черкесской республике на субальпийских полянах в среднем течении р. Имеретинка – до 20 экз. на 1 м².

Crocus vallicola Herb. – Шафран долинный. Включен в Красные книги: РФ – категория 2, К.к. – 2 (И.Н. Тимухин, Б.С. Туниев), КЧР – III (Ф.М. Воробьева).

Эндемик Западного Кавказа. Ареал охватывает Турцию (Северо-Восточная Анатolia) и Западный Кавказ (Красная книга Краснодарского края, 1994). В КГПБЗ известен из верховьев р. Мзымта (Косенко, 1970; Литвинская и др., 1983), с пер. Аспидный (Алтухов, Литвинская, 1986), хр. Аишха, р. Тихая (Сказочные поляны), г. Магишо (Туниев, Тимухин, 2001; Тимухин, 2002а), из районов хр. Ацетука, Эсто-Хребет, долины р. Имеретинка. Цветет с начала сентября до зимы. Плодоносит на следующее лето. Размножается семенами и вегетативно. Растет в верхнелесном, субальпийском и альпийском поясах, предпочитает влажные долины. Поднимается до 2500 м над ур. м. (Колаковский, 1986; Косенко, 1970; Красная книга РСФСР, 1988; Красная книга Краснодарского края, 1994). Локально способен образовывать плотные популяции (до 12 экз. на 1 м²), но общая площадь территории, занятой видом, невелика. Средиземногорный, колхидский,

альпийский, луговой, ковровый (Колаковский, 1986). Освоение высокогорных районов в окр. пос. Красная Поляна и сбор цветущих растений отрицательно влияют на популяцию вида.

Gladiolus tenuis Bieb. – Шпажник тонкий. Внесен в Красные книги: РА (под названием *Gladiolus imbricatus*) – категория II (Т.В. Акатова), К.к. – 5 (И.Н. Тимухин, Б.С. Туниев).

Вид распространен в Крыму, Мугоджарах и на Кавказе (Конспект флоры Кавказа, 2006). В КГПБЗ известен из нескольких локалитетов: кордоны Гузерипль, Киша, Закан, поляна Сенная (Тимухин, 2002а). Растет на крупных увлажненных лесных полянах. Встречается единично, либо значительными группами. Цветет в июне – июле. Собирается на букеты туристами, в связи с чем может исчезнуть с заповедной территории. Угрозу может представлять также зарастание полян.

Iris colchica Kem.-Nat. – Ирис колхидский. Включен в Красную книгу К.к. – категория 3 (И.Н. Тимухин, Б.С. Туниев).

Эндемик Кавказа с ограниченным количеством мест произрастания. Общий ареал – Кавказ. В КГПБЗ отмечен из Хостинского отдела. Растет в светлом широколиственном лесу, среди кустарников. Цветет в июне, плодоносит – в июле. Размножается преимущественно вегетативно. Встречается единичными экземплярами. Средиземногорный, колхидский с иррадиациями, скально-лесной и альпийский, известняковый (Колаковский, 1986). Сбор цветущих растений может привести к исчезновению вида.

Семейство: *Orchidaceae* – Ятрышниковые

Anacamptis pyramidalis (L.) Rich. – Анакампис пирамидальный. СИТЕС. Включен в Красные книги: СССР – категория – «вид с сокращающейся численностью» (В.Б. Куваев, Л.В. Денисова, Ю.А. Лукс, В.М. Косых), РФ – 3, К.к. – 2 (С.А. Литвинская), РА – III (А.Е. Шадже).

Ареал охватывает большую часть Европы (кроме северо-востока), Кавказ, Малую и Переднюю Азию. В КГПБЗ достоверно известен из двух локалитетов: Хостинский отдел и г. Магишо Восточного отдела. Произрастает единичными особями в дубняках Хостинского отдела и по остепненным полянам Восточного отдела. Цветет в мае – июне. Для заповедника – естественно редкий вид, ограниченный в распространении экологическими требованиями. Исчезает при сборе на букеты и выкапывании на гербарий.

Cephalanthera damasonium (Mill.) Druce – Пыльцеголовник крупноцветковый. СИТЕС. Включен в Красные книги: СССР – категория – «вид под угрозой исчезновения» (Л.В. Денисова, В.М. Косых), РФ – 3, К.к. – 2 (С.А. Литвинская), РА – III (А.Е. Шадже).

Ареал охватывает Европу (кроме Северной), Переднюю и Малую Азию, Кавказ. В КГПБЗ известен из нескольких точек, в основном, по периферии территории: г. Абаго, ущ. р. Шахе ниже корд. Бабук-Аул, ущелье р. Сочи ниже р. Монашка-1, Хостинский отдел, ущ. р. Ачипсе (Тимухин, 2002а; 2002б; 2003). Предпочитает дубняки, грабовые каштанники, реже встречается в букняках. Цветет в апреле – июне. Встречается единичными особями, реже небольшими группами. Исчезает в связи со сбором на букеты.

Cephalanthera longifolia (L.) Fritsch – Пыльцеголовник длиннолистный. СИТЕС. Вид включен в Красные книги: СССР – категория – «редкий вид» (Л.В. Денисова), РФ – 3, К.к. – 2 (С.А. Литвинская), КЧР – II (Ф.М. Воробьева), РА – III (А.Е. Шадже).

Распространен от Атлантической Европы через Средиземноморье и Переднюю Азию до Восточной Азии. В КГПБЗ встречается по периферии на низких гипсометрических отметках: в Северном отделе – корд. Гузерипль, ущ. р. Молчепа; в Западном отделе – в ущ. рек Шахе, Ажу, Сочи, на Аэродромной поляне; в Южном отделе – в ущ. р. Ачипсе; в Восточном отделе – Шахгирсевское ущ. между корд. Черноречье и 3-я Рота; Хостинский отдел.

Произрастает единичными особями и небольшими группами в широколиственных лесах. Цветет в мае – июне. Исчезает в связи со сбором на букеты.

Cephalanthera rubra (L.) Rich. – Пыльцеголовник красный. СИТЕС. Вид включен в Красные книги: СССР – категория – «вид с сокращающейся численностью» (Л.В. Денисова, В.М. Косых), РФ – 3, К.к. – 2 (С.А. Литвинская), КЧР – III (Ф.М. Воробьева), РА – III (А.Е. Шадже).

Ареал охватывает южную половину Европы, Средиземноморье, Кавказ, Малую и Переднюю Азию. В КГПБЗ встречается по периферии, однако в горы поднимается выше двух предыдущих видов до 1600 м над. ур. м. (Прошкин камень). Известен из бассейнов р. Белая (корд. Гузерипль, р. Молчела, корд. Киша, г. Слесарка), р. Малая Лаба – до корд. Умпырь включительно, р. Шахе (почти повсеместно), р. Сочи – до г. Амуко включительно, рек Чвежипсе и Ачипсе, р. Хоста (вся территория тисо-самшитовой рощи). Встречается от предгорных самшитников до буко-пихтарников. Чаще встречается единичными экземплярами, реже небольшими группами. Цветет в июне – июле, но плоды завязываются крайне слабо. Этим объясняется редкость вида. Кроме того, уничтожается при сборе на букеты.

Coeloglossum viride (L.) C. Hartm. – Пололепестник зеленый. СИТЕС. Занесен в Красную книгу К.к. – категория 3 (С.А. Литвинская).

Голарктический вид. В КГПБЗ широко распространен в верхнелесном, субальпийском и альпийском поясах в составе луговых сообществ, где встречается единичными особями, чаще небольшими группами. Отмечен от г. Ауль и Фишт-Оштенского массива на западе до г. Магишо на востоке, Скалистого хребта на севере и гг. Ачишхо и Агепста – на юге. Цветет в июне – июле. Угрозы существованию вида в заповеднике не существует.

Dactylorhiza flavescens (C.Koch) Holub – Пальцекоренник желтоватый. СИТЕС. Включен в Красную книгу К.к. – категория 3 (И.Н. Тимухин, Б.С. Туниев).

Ареал вида: Кавказ, Малая Азия, Северный Иран, Западный Копетдаг (Вахрамеева и др., 1991). На территории КГПБЗ отмечен в Северном отделе (г. Лохмач), Южном отделе (г. Ачишхо, Хмелевские озера). Растет на субальпийских и альпийских лугах, в криво-лесьях, по опушкам и лужайкам. Цветет в мае, плодоносит в июне. Ценопопуляция на западном склоне г. Лохмач произрастает в субальпийском поясе, почва горно-луговая. Ценопопуляция локальна, занимает площадь около 1 га. На площадке 10 м² – vv:g – 31:12. Преобладание взрослых виргинильных особей свидетельствует, что ценопопуляция является левосторонней и неполночленной (Тимухин, 2003б). Естественно редкий вид на северо-западной границе ареала. Может исчезнуть в связи с рекреационным прессом на г. Ачишхо и выпасом скота.

Dactylorhiza urvilleana (Steud.) H. Baumann & Kunkele – Пальцекоренник Дюрвиля. СИТЕС. Внесен в Красные книги: РФ – категория 3, К.к. – 3 (И.Н. Тимухин, Б.С. Туниев), РА (под названием *D. amblyoloba*) – III (Э.А. Сиротюк).

Ареал вида: горы юго-западной Азии, Кавказ. На территории КГПБЗ отмечен с Фишт-Оштенского массива (Альпер, 1960а; Алтухов, Литвинская, 1986), р. Шахе, г. Большая Чура, корд. Пслух, бассейн р. Ачипсе, оз. Инпси (Тимухин, 2003а) и в Хостинском отделе. Растет на влажных лугах альпийского пояса и в зарослях кустарников лесного пояса. На высоте от 30 до 1800 м над. ур. м. Цветет в мае – июне, плодоносит в июле, размножается вегетативно и семенами. Встречается единичными особями, реже небольшими группами. Средиземногорный, общекавказский, лесной и луговой (Колаковский, 1986). Сбор и выкопка как декоративных и лекарственных растений может привести к полному уничтожению вида.

Epipogium aphyllum (F.W. Schmidt) Sw. – Надбородник безлистный. СИТЕС. Включен в Красные книги: СССР – категория – «редкий вид» (Л.В. Денисова, Ю.А. Лукс), РФ – 2, К.к. – 2 (И.Н. Тимухин, Б.С. Туниев), КЧР – III (Ф.М. Воробьева), РА – II (Т.В. Акатова).

Ареал вида: Малая Азия, Монголия, Гималаи, горы Юго-Западного Китая, полуостров Корея и Япония, Европа, Большой Кавказ (Алексеев и др., 1988). На территории КГПБЗ найден на горах Ачишо, Аишах-3, реках Пслух, Цахвоа, между корд. Умпырь и устьем р. Цахвоа, рр. Безымянка, Мастык, хр. Грушевый (Тимухин, 2003а). Растет в тенистых сыроватых, обычно мшистых, чаще хвойных, смешанных и лиственных лесах и иногда на облесенных ключевых лесных болотцах. Сапротрофное безхлорофильное растение. Ведет подземный образ жизни. Обнаруживается обычно во время цветения, цветет в июле – августе, но не ежегодно, а периодически. Размножение в основном вегетативное за счет образования относительно длинных (до 7–10 см) и тонких столонообразных выростов корневища, имеющих несколько междоузлий и заканчивающихся ростовой почкой, из которой развивается самостоятельное молодое растение, быстро теряющее связь с материнской особью. Семенное размножение, как у всех орхидных, затруднено в связи с тем, что семена прорастают только при наличии определенных почвенных грибов-симбионтов. Кроме того, цветки оплодотворяются очень редко, а зрелые коробочки наблюдаются у растений еще реже. Семена созревают быстро. Бореальный, евразийский, лесной, сапрофитный (Алексеев и др., 1988; Косенко, 1970). Встречается очень редко, обычно одиночно или немногочисленными группами. Уничтожается в период цветения. Места обитания трансформируются в связи с освоением долины верхнего течения р. Мзымта.

Goodyera repens (L.) R.Br. – Гудайера ползучая. СИТЕС. Включена в Красные книги: К.к. – категория 3 (И.Н. Тимухин, Б.С. Туниев), РА – II (Т.В. Акатова).

Голарктический вид с общим ареалом: Гималаи, Афганистан, Малая Азия, Северная Америка, Западная Европа, Средняя Азия, Казахстан, Дагестан, Крым, Западный Кавказ (Абрамова и др. 1977; Алексеев и др., 1988). На территории КГПБЗ – в долине р. Цахвоа (Тимухин, 2003а), в верховьях рек Белая (Красная книга Республики Адыгея, 2000), Малая Лаба (с притоками Умпырка, Безымянка), Мзымта, Имеретинка, Закан. Встречается небольшими группами, занимающими площади от нескольких квадратных метров до 0,5 га. Естественно редкий вид в отрыве от основного ареала. Растения погибают при пожарах.

Limodorum abortivum (L.) Sw. – Лимодорум недоразвитый. СИТЕС. Включен в Красные книги: СССР – категория – «редкий вид» (Л.В. Денисова, Ю.А. Лукс, В.М. Косых), РФ – 3, К.к. – 2 (С.А. Литвинская), КЧР – I (Ф.М. Воробьева), РА – II (Э.А. Сиротюк).

Распространен от Центральной и Южной Европы через Кавказ и Малую Азию до Сирии и Ирана. В КГПБЗ – только в Хостинском отделе. Сапрофит, цветение которого регулярно отмечается в одних и тех же местах в мае – июне. Размножается семенами и вегетативно (разрастание корневища). Численность крайне низка и может исчезнуть в связи со сбором на букеты этого высоко декоративного растения.

Listera cordata (L.) R.Br. – Тайник сердцевидный. СИТЕС. Включен в Красную книгу К.к. – категория 2 (С.А. Литвинская).

Вид распространен в Северной Америке, Юго-Западной Турции, Восточной Азии, на Кавказе. В КГПБЗ известен с верховьев рек Белая, Цице, Тихая, гор Джуга, Агепста, оз. Инпси. Произрастает в тенистых хвойных и смешанных лесах, в березняках с рододендронным кавказским (Красная книга Краснодарского края, 2007), реже по заболоченным сфагновым участкам субальпийских полей. Весьма обычен в родоретах на высоте 1800–2200 м над. ур. м. Цветет в середине лета, плодоносит в конце лета – начале осени. Произрастает компактными группами. Вид встречается довольно обычно, но из-за маленьких размеров и

неброского габитуса остается просмотренным в ряде районов. Угроза существованию вида в заповеднике отсутствует.

Listera ovata (L.) R.Br. – Тайник овальный. СИТЕС. Занесен в Красную книгу К.к. – категория 3 (С.А. Литвинская).

Ареал охватывает Европу, Кавказ, Турцию, северную Азию и Северную Америку (Конспект флоры Кавказа, 2006). В КГПБЗ достоверно известен из окр. кордонов Черноречье, Бабук-Аул и Хостинского отдела. Растет в низкогорных широколиственных лесах, реже в самшитниках. Цветет в июне – июле. Встречается обычно локальными небольшими группами до 20 экз. Естественно редкий вид на территории заповедника.

Ophrys apifera Huds. – Офрис пчелоносная. Вид включен в СИТЕС и Красные книги: СССР, категория – «находящийся под угрозой исчезновения» (Л.В. Денисова, Ю.А. Лукс, В.М. Косых), РФ – 1, К.к. – 1Б (И.Н. Тимухин, Б.С. Туниев).

Общий ареал включает Северную Африку, Иран, Малую Азию, Западную Европу, Средиземноморье, юг Крыма, Кавказ, а также Восточное Закавказье (Талыш) (Абрамова и др. 1977; Алексеев и др., 1988; Красная книга СССР, 1984). В КГПБЗ – только в Хостинском отделе (Тимухин, 2002б; 2003а). Произрастает единично в экотонах самшитников левобережья р. Хоста. Исчезает в связи со сбором цветущих растений.

Ophrys caucasica Woronow ex Grossh. – Офрис кавказская. СИТЕС. Включена в Красные книги: СССР – категория – «редкий вид» (Л.В. Денисова, Ю.А. Лукс), РФ – 2, К.к. – 1Б (И.Н. Тимухин, Б.С. Туниев). В Красном списке МСОП – категория I.

Эндемик Кавказа, распространенный на Черноморском побережье, в Дагестане и Талыше (Абрамова и др. 1977). В КГПБЗ известен только из Хостинского отдела (Тимухин, 2002б; 2003а). Отмечен в грабняке единичными экземплярами. Цветет в конце весны. Цветки опыляются перепончатокрылыми (шмелями), но корбочки образуются не всегда. Размножение семенное затрудненное, возможно только при наличии определенных видов почвенных грибов-симбионтов. Прорастание подземное, зацветает только через несколько лет. Длительность жизни точно не установлена. Естественно редкий вид.

Ophrys oestrifera Vieb. – Офрис оводоносная. СИТЕС. Вид занесен в Красные книги: СССР – категория – «вид, находящийся под угрозой исчезновения» (Л.В. Денисова, Ю.А. Лукс, В.М. Косых), РФ – 2, К.к. – 2 (И.Н. Тимухин, Б.С. Туниев), КЧР – I (Ф.М. Воробьева). В Красном списке МСОП – I.

Ареал охватывает Турцию, Иран, Малую Азию, Восточное Средиземноморье, горный Крым, Кавказ (Абрамова и др. 1977). В КГПБЗ – только в Хостинском отделе (Туниев, Тимухин, 2001; Тимухин, 2002а; 2003а). Растет в самшитниках и широколиственных лесах единичными экземплярами, предпочитает известняковые почвы. Цветет в конце весны. Цветки опыляются перепончатокрылыми. Размножение семенное. Как правило, встречается незначительными группами. Исчезает в связи со сбором цветущих растений.

Orchis mascula (L.) L. – Ятрышник мужской. СИТЕС. Занесен в Красные книги: РФ – категория 3, К.к. – 2 (С.А. Литвинская), РА – III (Э.А. Сиротюк).

Ареал включает Европу, Средиземноморье, юго-западную Азию и Кавказ. В КГПБЗ sporadically встречается по периферии территории. Отмечен на г. Абаго, хр. Дудугуш (Красная книга Республики Адыгея, 2000), в Шахгиреевском ущелье между корд. Черноречье и Умнырь, на г. Магишо, корд. Киша, г. Лохмач, в ущ. р. Шахе от ручья Белый до корд. Бабук-Аул, в ущ. р. Ачипсе и Хостинском отделе. Произрастает преимущественно в широколиственных лесах, реже выходит на субальпийские поляны. В зависимости от пояса произрастания цветет в апреле – июне. Уничтожается при сборе на букеты и выкапывании клубней как лекарственного сырья.

Orchis militaris L. – Ятрышник шлемоносный. СИТЕС. Занесен в Красные книги: СССР – категория – «вид с сокращающейся численностью» (В.В. Куваев, Л.В. Денисова, Ю.А. Лукс), РФ – 3, КЧР – II (Ф.М. Воробева), РА – III (Э.А. Сиротюк), К.к. – 2 (С.А. Литвинская).

Палеарктический вид, распространенный от Скандинавии и Западной Европы до Восточной Сибири и Монголии. В КГПБЗ указывался для хр. Пастбище Абаго, корд. Гузерипль (Красная книга Республики Адыгея, 2000), корд. Умпырь и р. Закан (Красная книга Краснодарского края, 2007). Растет на лугах, опушках, по долинам рек от предгорий до субальпийского пояса. Создает небольшие группы, реже единично. Цветет в апреле – мае, плодоносит в июне – июле. Состояние вида в заповеднике не изучено. Требуется подтверждение самого нахождения вида.

Orchis pallens L. – Ятрышник бледный. СИТЕС. Включен в Красные книги: РФ – категория 1, К.к. – 1Б (И.Н. Тимухин, Б.С. Туниев).

Распространен на Кавказе, в Малой Азии, Крыму, Средней и Южной Европе (Абрамова и др., 1977). В КГПБЗ – только на г. Фишт (Акатова, 2001; Красная книга Краснодарского края, 2007). Цветет в апреле – мае. Плодоносит в июне. Размножается семенами. Опыляется шмелями. Декоративен. Средиземногорный, европейско-кавказский, альпийский луговой (Колаковский, 1986). На г. Фишт найдена локальная популяция, насчитывающая 36 экз. Естественно редкий вид, находящийся на границе ареала.

Orchis provincialis Valb. ex DC. – Ятрышник прованский. СИТЕС. Включен в Красные книги: СССР – категория – «редкий вид» (Л.В. Денисова, Ю.А. Лукс), РФ – 1, К.к. – 1Б (И.Н. Тимухин, Б.С. Туниев).

Ареал охватывает Среднюю Европу, Средиземноморье, Малую Азию, Иран, Кавказ, Крым (Вахрамеева и др., 1991). В КГПБЗ – только в Хостинском отделе (Лебедева, 1994а; Семагина, 1999а; Тимухин, 2002б, 2003а). Растет в лиственных лесах, включая самшитники, в зарослях кустарников, на полянах нижнего горного пояса. Цветет в апреле – мае, созревает в июне. Размножается преимущественно семенами, иногда и вегетативно. Встречается единичными особями и небольшими группами, но способен образовывать плотные популяции. Естественно редкий вид, обрывается во время цветения в тисо-самшитовой роще на экскурсионном «Малом кольце».

Orchis purpurea Huds. – Ятрышник пурпурный. СИТЕС. Занесен в Красные книги: СССР – категория – «вид с сокращающейся численностью» (В.В. Куваев, Л.В. Денисова, Ю.А. Лукс), РФ – 3, РА – II (Т.В. Акатова), КЧР – II (Ф.М. Воробева), К.к. – 2 (С.А. Литвинская).

Общий ареал вида: Европа (кроме Северной), Турция, Кавказ. В КГПБЗ – только в Хостинском отделе. Произрастает по экотонам дубняков, на осветленных местах единичными особями. Цветет в апреле – мае. Исчезает в связи со сбором цветущих растений на букеты и выкапыванием клубней как лекарственного сырья.

Orchis spitzelii Saut. ex Koch – Ятрышник Шпицеля. СИТЕС. Включен в Красную книгу К.к. – категория 2 (И.Н. Тимухин, Б.С. Туниев).

Распространен в Атлантической и Южной Европе, Малой Азии и на Кавказском перешейке (Конспект флоры Кавказа, 2006). В КГПБЗ – горы Аутль, Фишт, Оштен (Тимухин, 2003а; 2006). Растет в субальпийском и альпийском поясах, на известняковых хребтах, в высокотравии и на гравилатовых лугах. Цветет в мае – июне, плодоносит в августе. Растет одиночными особями, иногда небольшими группами. На Фишт-Оштенском массиве отмечен в четырех локальных группировках, общая численность которых не превышает 500 экз., численность на г. Аутль не превышает 100 особей. Средиземногорный северокавказский,

альпийский, известняковый (Колаковский, 1986). Исчезает при сборе цветущих растений, сборе на гербарий специалистами, рекреационном освоении Фишт-Оштенского массива.

Orchis tridentata Scop. – Ятрышник трехзубчатый. СИТЕС. Включен в Красные книги: РФ – категория 3, К.к. – 2 (С.А. Литвинская), РА – III (Т.В. Акатова).

Распространен в Европе (кроме северных и восточных районов), на Кавказе и в Передней Азии. В КГПБЗ известен из двух локалитетов: корд. Гузерипль и Хостинский отдел. Встречается по опушкам широколиственных, преимущественно дубовых лесов. Цветет в мае – июне. Способен формировать плотные ценопопуляции, но численность в заповеднике крайне низка. Отмечались единичные растения. Для заповедника – естественно редкий вид на верхнем пределе высотного распространения.

Platanthera bifolia (L.) Rich. – Любка двулистная. СИТЕС. Включена в Красные книги: К.к. – категория 2 (С.А. Литвинская), РА – III (Э.А. Сиротюк).

Ареал включает Северную Африку, Европу, Кавказ, Переднюю и Среднюю Азию. В КГПБЗ известна из окр. корд. Гузерипль и г. Магишо. Отмечена как на лесных полянах, так и в экотонах сосняков и субальпийских полей. Цветет в июне – июле. Отмечалась единичными особями. Естественно редкий для заповедника вид, характерный для более низких гипсометрических отметок.

Platanthera chlorantha (Cust.) Rchb. – Любка зеленоцветная. СИТЕС. Занесена в Красные книги: К.к. – категория 2 (С.А. Литвинская), РА – III (Э.А. Сиротюк).

Распространена в Северной Африке, большей части Европы (кроме Скандинавии), на Кавказе и в Передней Азии (Конспект флоры Кавказа, 2006). В КГПБЗ встречается по периферии территории: долина р. Киша, хр. Пастбище Абаго (Красная книга Республики Адыгея, 2000), Хостинский отдел, Шахгиреевское ущелье между корд. Черноречье и 3-я Рота, в бассейне р. Шахе (корд. Бабук-Аул, рр. Ажу, Бзыч), р. Сочи, ущ. р. Ачипсе до р. Рудовая включительно, окр. корд. Пслух. Растет в широколиственных лесах, цветет в мае – июне. Встречается небольшими группами по 3–7 особей. Состояние вида в заповеднике остается стабильным.

Serapias vomeracea (Wurm.f.) Briq. – Серапиас сошниковый. СИТЕС. Занесен в Красные книги: РФ – категория 3, К.к. – 2 (И.Н. Тимухин, Б.С. Туниев).

Распространен в Передней Азии, Северной Африке, Южной Европе и на Кавказе (Абрамова и др, 1977). В КГПБЗ единичные экземпляры отмечались в дубняках тисо-самшитовой рощи (Лебедева, 1994а; Семагина, 1999а; Тимухин, 2003а). Цветет в мае, плодоносит в июне. Размножение семенное. Цветок по форме имитирует гнездо некоторых пчелиных, причем многие из них могут временно жить непосредственно в цветках, осуществляя опыление; цветки, изолированные от насекомых, семян практически не завязывают (Абрамова и др, 1977). Средиземногорный, лесной мезофильный (Колаковский, 1986). Естественно редкий вид на северном пределе ареала. Исчезает в связи со сбором цветов и интенсивным освоением Черноморского побережья.

Spiranthes spiralis (L.) Chevall. – Скрученник спиральный. СИТЕС. Занесен в Красные книги: РФ – категория 3, К.к. – 2 (И.Н. Тимухин, Б.С. Туниев).

Ареал включает Переднюю Азию, Северную Африку, Западную Европу, Украину и Кавказ. В КГПБЗ был найден только в Хостинском отделе (Лебедева, 1994а; Семагина, 1999а; Тимухин, 2002б; 2003а), в разреженном самшитнике. Зацветает на 13–15 году жизни (Абрамова и др., 1977). Цветет в сентябре, плодоносит в октябре. Размножается семенами. Бореальный, западно-евразийский, европейский с неясной экологией (Колаковский, 1986). Было известно 2 экземпляра на экскурсионном «Малом кольце», позже уничтоженных экскурсантами.

Steveniella satyrioides (Stev.) Schlechter – Стевениелла сатириовидная. СИТЕС. Включена в Красные книги: СССР – категория – «вид, находящийся под угрозой исчезновения» (Л.В. Денисова, Ю.А. Лукс, В.М. Косых), РФ – 1, К.к. – 1Б (И.Н. Тимухин, Б.С. Туниев), РА – I (Т.В. Акатова).

Распространена в Турции, Иране, горном Крыму и на Кавказе (Абрамова и др., 1977). В КГПБЗ достоверно известна только из Хостинского отдела (Алтухов, Литвицкая, 1986; Лебедева, 1994а; Семагина, 1999а; Тимухин, 2001а; 2002б; 2003а). Указание на произрастание вида в верховье р. Белая (Красная книга Республики Адыгея, 2000) – сомнительно, т.к. вид достаточно термофильный и приурочен к предгорным поясам, до 700 м над. ур. м. Цветет в апреле – мае, период цветения продолжителен, но из-за недостатка насекомых опылителей, зрелых коробочек образуется мало. Плодоносит в мае-июне. Размножение семенное, вегетативное лишь потенциально возможно. Семена прорастают при наличии определенных почвенных грибов-симбионтов (Абрамова и др., 1977). Растет в светлых дубовых и грабовых лесах, среди кустарников. Предпочитает преимущественно известняковые почвы нижнего и среднего горных поясов. Чаще всего встречается единичными экземплярами. Естественно редкий вид на северном пределе ареала.

Traunsteinera globosa (L.) Reichenb. – Траунштейнера шаровидная. СИТЕС. Включена в Красные книги: СССР – категория – «редкий вид» (Л.В. Денисова), РФ – 3, К.к. – 3 (И.Н. Тимухин, Б.С. Туниев), РА – III (Т.В. Акатова).

Распространена в Малой Азии, Средиземноморье, Средней Европе, горном Крыму, Карпатах, Закавказье, Большом Кавказе (Абрамова и др. 1977). В КГПБЗ достоверно известна только с горы Большая Чура (Лебедева, 1994а; Семагина, 1999а; Тимухин, 2003а). Вид произрастает в заповеднике по субальпийским полянам на высоте 1700–1800 м над. ур. м. Цветет в июне, плодоносит в июле. Размножается семенами. На г. Большая Чура известны две небольшие группы, насчитывающие около 100 экз. Средиземногорный, европейско-крымско-кавказский, лесной и альпийский луговой (Колаковский, 1986). Естественно редкий вид, находящийся в зоне экологического пессимума.

Traunsteinera sphaerica (Bieb.) Schlechter – Траунштейнера сферическая. СИТЕС. Занесена в Красные книги: РФ – категория 3, К.к. – 3 (И.Н. Тимухин, Б.С. Туниев).

Встречается на Кавказе и в Малой Азии. В КГПБЗ встречается практически повсеместно по субальпийским лугам (пер. Черкесский, Лагонакское нагорье, горы Хуко, Аутль, Кут, М. Чура, Чугуш, Абаго, Тыбга, Пшекиш, Трю, Ятыргварта, Магишо, Прогонная, хр. Пастбище Абаго, Аспидный, Солонцовый и др.) (Тимухин, 2003а; данные геоботанических описаний). Цветет в июне, плодоносит в августе. Растет на лугах, по берегам ручейков верхнелесного, субальпийского и альпийского поясов, до 2500 м над. ур. м. Довольно обычный вид, в Кавказском заповеднике на 1 км маршрута насчитывали до 100 особей. Средиземногорный, колхидский с иррадиациями, альпийский, луговой (Колаковский, 1986). К лимитирующим факторам в заповеднике относится сбор цветущих растений туристами.

Класс: MAGNOLIOPSIDA – МАГНОЛИЕВИДНЫЕ

Семейство: *Betulaceae* – Березовые

Ostrya carpinifolia Scop. – Хмелеграб обыкновенный. Занесен в Красные книги: СССР – категория – «редкий вид» (Л.В. Денисова, Л.И. Прилипко), РФ – 2, К.к. – 1Б (И.Н. Тимухин, Б.С. Туниев), КЧР – III (Ф.М. Воробьева), РА – III (В.В. Кипиани). В Красном списке МСОП – LR/lc.

Вид распространен в Средиземноморье, Малой Азии, на Балканском и Апенинском полуостровах, в Австрийских Альпах и в Швейцарии, на Кавказе. В КГПБЗ sporadically известен из ряда локалитетов: горы Аутль, Бзыш, Хрустальная (Тимухин, 2000а), г. Фишт,

тисо-самшитовая роща (Семагина, 1999а), у слияния рек Ачипсе и Мзымта, ущелье р. Шахе между ручьем Белым и ручьем Жмурко, г. Джуга, Эсто-Хребет (Туниев, Тимухин, 2001; Тимухин, 2002а), г. Амуко. Растет от нижнегорного до верхнегорного поясов по ущельям и склонам гор, иногда встречается на высоте 1500–1800 м над ур. м. по скалистым и каменистым местам в субальпийских лугах. В смешанных колхидских лесах он растет одиночно, реже образует рощицы со вторым ярусом из самшита, предпочитает преимущественно светлые леса (Корчагина, 1980). Размножение происходит благодаря крылаткам, разносимым ветром, и порослью. Предпочитает известняковые почвы. Растет до 100 лет. Цветет весной одновременно с распусканием листьев. Естественно редкий вид.

Семейство: *Fagaceae* – Буковые

Castanea sativa Mill. – Каштан посевной. Вид включен в Красную книгу РА – категория III (В.В. Кипиани).

Распространен в Южной Европе, Средиземноморье, Малой Азии. В КГПБЗ вид встречается преимущественно на южном макросклоне единично и группами в широколиственных лесах, изредка чистыми древостоями. На северном макросклоне редок. Известно 16 участков с участием каштана, отмеченных по правому берегу р. Белой от устья р. Чессу до устья р. Киша, кроме того, единичными экземплярами вид встречался в районе устьев рек Светлый и Мутный Тепляки; в верховье р. Чессу (2000 м над ур. м.) известен экземпляр каштана кустовидной формы (Голгофская, 1988). В настоящее время требуется уточнение состояния популяций вида в Северном лесничестве. Каштанники Кавказа страдают от поражения патогенной микрофлорой, в результате болезней и снижения интенсивности естественного возобновления проявляют признаки деградации (Черпаков, 1987; Сафаров, Олисаев, 1991).

Quercus hartwissiana Stev. – Дуб Гартвиса. Внесен в Красную книгу КЧР – категория III (Ф.М. Воробьева).

Распространен на Западном Кавказе и в Малой Азии. Встречается по периферии КГПБЗ в составе предгорных дубняков во всех отделах. Крайне редко на незначительных площадях выступает лесообразователем, чаще сопутствует другим видам дубов. Мезофильный теплолюбивый вид, требующий для нормального роста продолжительного вегетационного периода (Меницкий, 1984). Предпочитает перегнойно-карбонатные почвы. Наиболее быстрорастущий и теневыносливый из западнокавказских дубов (Меницкий, 1984). Реальное состояние вида в заповеднике не изучено.

Семейство: *Ulmaceae* – Ильмовые

Ulmus glabra Huds. – Вяз шершавый, Ильм. Включен в Красную книгу РА – категория II (В.В. Кипиани).

Распространен в Европе, Средиземноморье, на Балканах, в Малой Азии, в Крыму и на Кавказе. В КГПБЗ встречается спорадически как примесь по всему лесному поясу (от широколиственных лесов до верхнегорной лесной полосы – до 1600 м над ур. м.). В регионе, в том числе и на территории заповедника, отмечались массовые усыхания ильма в результате воздействия бактериально-грибного заболевания (Черпаков, 1985; 1987). Этот факт послужил основанием для придания виду природоохранного статуса.

Ulmus minor Miller – Вяз малый. Включен в Красную книгу РА – категория I (В.В. Кипиани).

Распространен в Средней и Атлантической Европе, Средиземноморье, на Балканах, в Малой Азии, в Крыму, на Кавказе. В КГПБЗ встречается спорадически в виде примеси в смешанно-широколиственных и дубовых лесах, поднимается до среднегорного пояса (Голгофская, 1988; Семагина, 1999а,б). Наблюдается поражение вяза

смешанным бактериально-грибным заболеванием, вызывающим усыхание деревьев (Черпаков, 1985; 1987). Этот факт послужил основанием для придания виду природоохранного статуса.

Семейство: *Celtidaceae* – Каркасовые

Celtis australis L. – Каркас южный. Включен в Красную книгу К.к. – категория 1Б (И.Н. Тимухин, Б.С. Туниев). Рекомендован к включению в Красную книгу РФ (Тимухин, 2000а).

Ареал охватывает Кавказ, Иранское нагорье, горы Средней Азии и Афганистана (Бородин и др., 1966). В КГПБЗ растет только в Хостинском отделе. Предпочитает скалистые места с известняковыми породами на склонах южной экспозиции. Цветение происходит одновременно с распусканием листьев, в марте – мае. Плодоношение в сентябре – октябре. Во время сильной жары листья каркаса скручиваются и опадают, благодаря этому испарение влаги растением сильно сокращается; с наступлением благоприятных условий на дереве появляется новая листва. Поднимается до 700 м над. ур. м. Очень засухоустойчив, декоративен (Колаковский, 1980). Встречается единичными экземплярами. В настоящее время известен один взрослый экземпляр со слабым ежегодным плодоношением. Может исчезнуть из флоры заповедника.

Семейство: *Moraceae* – Тутовые

Ficus carica L. – Инжир обыкновенный. Внесен в Красные книги: СССР – категория – «вид с сокращающейся численностью» (Л.С. Белоусова), К.к. – 2 (И.Н. Тимухин, Б.С. Туниев).

Реликтовый вид, распространенный на Балканах, в Малой Азии, Иране, Афганистане, Индии, Средней Азии (Копетдаг, Большой Балхан, Бадхыз, Кугитангтау, Гиссарский хр., низкогорья Южного Таджикистана, Дарвазский хр.), на Кавказе. В КГПБЗ известен из Хостинского отдела (Туниев, Тимухин, 2001; Тимухин, 2002а), немного не достигает границы Западного отдела в ущ. р. Шахе. Растет одиночно или группами, реже небольшими рощицами. Реликт третичного периода. Предпочитает освещенные каменистые склоны, трещины скал. Растение двудомное с раздельнополыми цветками, размножается вегетативно корневыми отпрысками и пневой порослью. Цветет два раза в году, в апреле-мае и июне – августе, опыляется маленькой осой из рода *бластофага*. Листья распускаются в апреле, опадают в октябре. Деревья живут до 150–200 лет. Плодоносят с 2–3 лет (Бородин и др., 1966; Косенко, 1970; Колаковский, 1985). В тисо-самшитовой роще встречается единичными экземплярами. Естественно редкий вид на северной границе ареала. Состояние достаточно стабильное.

Прим. На происхождение данного вида на Кавказе существует две точки зрения. В соответствии с одной из них, *Ficus carica* на Кавказе является третичным реликтом, находящимся на северной границе арсала (Красная книга РСФСР, 1988). причем А.А. Гроссгейм (1945) выделял два самостоятельных эндемичных вида – *Ficus colchica* и *Ficus hircana*. Согласно другому мнению, родиной инжира считается Малая Азия, а на Кавказе этот вид является натурализовавшимся адвентивным видом (Колаковский, 1985; Зернов, 2006).

Семейство: *Aristolochiaceae* – Кирказоновые

Aristolochia iberica Fisch. & С.А. Mey. ex Boiss. – Кирказон грузинский. Включен в Красную книгу К.к. – категория 3 (И.Н. Тимухин, Б.С. Туниев). Рекомендован к включению в Красную книгу РФ (Тимухин, 2000а).

Эндемик Западного Кавказа и Лазистана (Турция). В КГПБЗ растет на отрогах Главного Кавказского хребта, в окр. кордонов Бабук-Аул и Пслух. Отмечен преимущественно в дубовых и грабовых лесах, реже – в каштанниках. Цветет с мая по июль. Опыляется алланкастрией кавказской, гусеницы которой развиваются на кирказоне. Встречается еди-

ничными экземплярами, реже группами по 3–5 особей. Вид исчезает при выкапывании как лекарственного растения и сборе на гербарий.

Aristolochia steupii Woronow – Кирказон Штейпа. Включен в Красные книги: РА – категория III (Т.В. Акатова) и К.к. – 3 (И.Н. Тимухин, Б.С. Туниев).

Распространен только на территории Черноморского побережья Краснодарского края и Абхазии (Зернов, 2000). Указание на нахождение в РА (Красная книга Республики Адыгея, 2000), по-видимому, ошибочно. В КГПБЗ известен в Хостинском отделе, возможно нахождение в ущелье р. Шахе ниже корд. Бабук-Аул. Реликтовый спорадично распространенный вид с сокращающейся численностью. Растет в светлых, преимущественно дубовых лесах. Цветет в марте – мае. Биология вида связана с эндемичной бабочкой – алланкастрией кавказской. Встречается как единичными экземплярами, так и скоплениями. Вид исчезает при сборе и выкапывании растений как лекарственного сырья.

Семейство: *Caryophyllaceae* – Гвоздичные

Minuartia rhodocalyx (Albov) Woronow – Минуарция красночашечная. Вид включен в Красную книгу РА – категория III (Т.В. Акатова).

Узкий эндемик Западного Кавказа. В КГПБЗ вид неоднократно отмечался на Фишт-Оштенском массиве, в ур. Лагонаки, у озера Псенодах, на г. Пшехо-Су; кроме того, вид был собран у ледника Холодного в истоках р. Уруштен (А.И. Лесков – CSR); на г. Аутль (Тимухин, Туниев). Произрастает в высокогорье преимущественно на известняковых скалах и осыпях, ледниковых моренах, альпийских лужайках. Встречается редко, представлен малочисленными популяциями. Угрозы виду на территории заповедника маловероятны.

Silene alpicola Schischk. – Смолевка альпийская. Вид включен в Красную книгу РА – категория III (Т.В. Акатова).

Эндемик Западного Кавказа. В КГПБЗ отмечен на горах Большой Бамбак, Абаго, Псеашхо, Лохматый Шихан. Вид произрастает на скалах и каменистых местах альпийского пояса (Алтухов, 1971). Данные о численности и состоянии популяций на территории заповедника отсутствуют. Необходимо уточнение распространения вида и обследование состояния его популяций.

Семейство: *Paeoniaceae* – Пионовые

Paeonia caucasica (Schipcz.) Schipcz. – Пион кавказский. Включен в Красные книги: РФ – категория 3, К.к. – 2 (С.А. Литвинская), РА – II (Т.В. Акатова), КЧР – III (Ф.М. Воробьева). В Красном списке МСОП – R.

Ареал вида охватывает Турцию, Иран, Ирак, Кавказ. В КГПБЗ вид отмечен во всех отделах, за исключением высокогорья восточной части. Наиболее высокогорные находки относятся к субальпийским полянам гор Лохмач и Джуга. Произрастает по опушкам сосновых и лиственных лесов от нижнегорного до среднегорного пояса. Цветет в мае – июне, плодоносит в июле – августе. Размножается семенами. Встречается единичными экземплярами и группами. Наиболее плотные ценопопуляции отмечены в Хостинском отделе, в окрестностях корд. Черноречье, в ущельях рек Ачипсе и Шахе. В заповеднике угроза ухудшения состояния вида отсутствует, хотя ежегодно в приграничных районах отмечается сбор цветущих растений на букеты.

Paeonia wittmanniana Hartwiss ex Lindl. – Пион Виттмана. Занесен в Красные книги: СССР – категория – «редкий вид» (Л.С. Белоусова), РФ – I, К.к. – 1Б (И.Н. Тимухин, Б.С. Туниев).

Эндемик Западного Закавказья. Ошибочно включен в Красную книгу КЧР (1988), в этой республике вид отсутствует, т.к. были неверно определены белоцветковые формы *Paeonia caucasica* (устное сообщение Е.В. Мордак и А.С. Зернова). В КГПБЗ известен с

г. Амуко и устья р. Долгая (Туниев, Тимухин, 2001; Тимухин, 2002а). Растет в лесном поясе, среди кустарников и на каменистых склонах, выходит за верхние пределы леса, до 2100 м над. ур. м. Цветет в апреле – мае, плодоносит в июле – сентябре. Встречается небольшими группами. Уничтожается туристами в период цветения.

Семейство: *Ranunculaceae* – Лютиковые

Delphinium albiflorum DC. – Живокость расщепленная. Занесена в Красные книги: СССР (под названием *Delphinium fissum*) – категория – «редкий вид» (Л.С. Белоусова), К.к. – 2 (И.Н. Тимухин, Б.С. Туниев). В Красном списке МСОП – I. Рекомендована к включению в Красную книгу РФ (Тимухин, 2000а).

Общий ареал вида: Балканы, Молдавия, Южные Карпаты, горный Крым, Кавказ (Красная книга СССР, 1984). В КГПБЗ известен из Восточного отдела (кордоны Черноречье, 3-я Рота) (Тимухин, 2000а), с хр. Аишха, из урочища Азмич. Растет на скальных карнизах лесного пояса и каменистых участках субальпийского пояса. Цветет в июне – июле. Размножение семенное. Дизъюнктивный паноноско-понтическо-эвксинский вид (Красная книга СССР, 1984). В окрестностях урочища Азмич имеется небольшая ценопопуляция на левом берегу р. Мзымта. На хр. Аишха – локально многочислен, выступает эдификатором субальпийского высокогорья. В Шахгиреевском ущелье сохранились локальные малочисленные микропопуляции на скальных террасах левобережья р. М. Лаба. Естественно редкий вид, способный исчезнуть в связи с возросшей рекреацией в долине верхнего течения р. Мзымта и в Шахгиреевском ущелье.

Helleborus caucasicus A. Brown – Зимовник кавказский. Занесен в Красные книги: КЧР – категория II (Ф.М. Воробьева), РА – II (А.Е. Шадже), К.к. – 3 (С.А. Литвинская).

Общий ареал: Балканы, Малая Азия, Кавказ. В КГПБЗ – в Хостинском отделе, по границе заповедника в долине р. Белой, в том числе в окрестностях кордона Гузерипль. Произрастает преимущественно в дубняках, реже встречается в букняках и буко-пихтарниках. Места обитания приурочены к хорошо развитым, достаточно увлажненным почвам. Цветет в январе – марте, плодоносит в мае – июле (Красная книга Краснодарского края, 2007). Занимает ограниченную площадь в заповеднике. Ежегодно отмечается сбор цветущих растений на букеты и выкапывание растений на лекарственное сырье. В заповеднике вид нуждается в постоянном контроле.

Ranunculus helenae Albov – Лютик Елены. Вид включен в Красные книги: К.к. – категория 2 (В.В. Акатов); РА – III (Т.В. Акатова).

Редкий узколокальный эндемик Западного Закавказья: известен из Абхазии, с хр. Аибга. В КГПБЗ отмечен на Лагонакском нагорье: восточный склон г. Гузерипль, склоны г. Оштен, район Фишт-Оштенского перевала. Произрастает на долгоснежных местообитаниях, осыпях, щебнистых склонах в альпийском поясе (2200–2500 м над ур. м.). Встречается очень редко, но популяции могут быть многочисленными. Возможные угрозы: изменение климата; развитие рекреации. Особую тревогу вызывают планы интенсивного рекреационного освоения этих районов.

Семейство: *Berberidaceae* – Барбарисовые

Berberis vulgaris L. – Барбарис обыкновенный. Вид включен в Красную книгу РА – категория III (В.В. Кипиани).

Ареал охватывает Среднюю Европу, Балканы, Средиземноморье, Малую Азию, Кавказ. В КГПБЗ sporadически встречается в более ксерофитных условиях: на Лагонакском нагорье (горы Фишт, Оштен, Абадзеш, хр. Каменное Море, истоки р. Курджипс, верховья р. Белой), горы Лохмач, Б. Бамбак, Армовка, хр. М. Балканы, южные склоны хр. Сергиев-Гай (пол. «Каменные Ворота»), г. Магишо, окрестности озер Воловье и Кардывач. Произрас-

тает в сосняках, на скалах и щебнистых местах верхнелесного и субальпийского поясов. Входит в состав субальпийских кустарниковых формаций с видами *Rosa spp.* Встречается очень редко. Реликт ксеротермического периода. Угрозы виду на территории заповедника мало вероятны.

Epimedium colchicum (Boiss.) Trautv. – Горянка колхидская. Занесена в Красные книги: СССР – категория – «вид с сокращающейся численностью» (Б.П. Степанов), РФ – 3, К.к. – категория 3 (И.Н. Тимухин, Б.С. Туниев). В Красном списке МСОП – I.

Эндемичный и реликтовый вид с общим ареалом, охватывающим Малую Азию (провинции Эрзерум и Трабзон), Западное Закавказье. В КГПБЗ – только в Хостинском отделе. Растет в лесном поясе, преимущественно в дубовых, грабовых и грабинниковых лесах, вдоль ручьев в тенистых ущельях, также и на освещенных каменистых склонах в скально-лесных комплексах. Мезофильное, вечнозеленое растение, образует ежегодно по одной генерации листьев, которые живут 14–16 месяцев. Цветет в марте, цветение кратковременное. Плодоношение в различные годы разное, от обильного до полного отсутствия. Размножение семенное и вегетативное (корневищами). Семена снабжены придатками и распространяются муравьями. Как правило, образует плотные группировки, выступает эдификатором дубняков. Возросшая рекреация и низовые пожары могут привести к уничтожению этого вида в заповеднике.

Семейство: *Papaveraceae* – Маковые

Papaver oreophilum Rupr. – Мак горолюбивый [*P. lateritium* С. Koch (Зернов, 2006)]. Вид включен в Красную книгу РА – категория IV (Т.В. Акатова).

Эндемик Кавказа, распространен в Балкарии, Дигории, Осетии, Сванетии. Вид обычный к востоку от Чегема, на Западном Кавказе редок. Основные местообитания вида – каменистые склоны, галечники, осыпи, высокогорные луга, встречается в среднегорном и верхнегорном поясах. В КГПБЗ известно одно достоверное местонахождение вида – верховье р. Чессу, осыпи по южному склону (15.07.1963, К.Ю. Голгофская – CSR) (Акатова, 1999). Необходимо уточнение распространения вида в заповеднике, обследование состояния популяции. Популяция может быть уничтожена вследствие высокой декоративной привлекательности вида в случае попадания в этот район рекреантов.

Papaver orientale L. – Мак восточный. Вид включен в Красную книгу К.к. – категория 1А (Т.В. Акатова).

Вид распространен в Юго-Западной Азии (Северо-Западный Иран, Турция), на Кавказе (Армения, Азербайджан, Грузия, Карачаево-Черкесия, Дагестан). Произрастает на северной границе ареала. В КГПБЗ вид отмечен (1) в урочище р. Закан, на высокотравной поляне (1929 г., А.И. Лесков – CSR); (2) на южном склоне хр. Сергиев Гай в долину р. Умпырка (данное местонахождение подтверждено в 2003 г.). Произрастает на остепненных полянах верхнего лесного пояса, в полосе верхнего предела леса (в сосняках). Предпочитает щебнистые склоны южной экспозиции. Численность существенно сократилась в последней трети XX в. в результате систематического сбора цветущих особей туристами при прохождении маршрута Закан-Умпырь. В настоящее время встречается малочисленными (1–3 особи) изолированными группами. Возможные угрозы: зарастание поляны; сбор туристами в случае восстановления маршрута по долине р. Умпырка.

Семейство: *Fumariaceae* – Дымянковые

Corydalis emanueli С.А.М. – Хохлатка Эмануэля. Включена в Красную книгу К.к. – категория 2 (С.А. Литвинская).

Кавказский эндемик. В КГПБЗ отмечен на пер. Черкесский, хр. Джугурсан, в верховьях рек Белая, Уруштен, на г. Ацетука. Растет небольшими группами по каменистым осыпям

в субальпийском и альпийском поясах. На хр. Джугурсан популяция занимает не менее 5 га, плотность популяции может достигать 3 экз. на 1 м². (Красная книга Краснодарского края, 2007). В заповеднике угроза ухудшения состояния вида отмечается на Фишт-Оштенском массиве в связи с возросшей рекреационной и хозяйственной деятельностью.

Семейство: *Brassicaceae* – Крестоцветные

Iberis taurica DC. – Иберийка крымская. Включена в Красную книгу К.к. – категория 2 (С.А. Литвинская).

Распространена на Балканах, в Крыму, Малой Азии и на Кавказе. В КГПБЗ известна только с Лагонакского нагорья: гг. Фишт, Оштен, Мрзыкау, истоки р. Тепляк. Произрастает на перегнойно-карбонатных и известняковых почвах по щебнистым местам, осыпям и в трещинах скал в высокогорной зоне. Цветет в конце июня – июле, плодоносит в августе. Встречается небольшими компактными группами. В заповеднике может исчезнуть в связи с возросшим рекреационным прессом на Лагонакском нагорье.

Thlaspi orbiculatum Steven – Ярутка округлая. Вид включен в Красную книгу РА – категория III (Т.В. Акатова).

Эндемичный вид Западного Кавказа, распространен в Западном Закавказье. В КГПБЗ известен из единственного местонахождения: ущелье р. Цице, у г. Нагой-Чук (28.06.1928 г., А.И. Лесков – CSR). В последующем на территории заповедника вид не отмечался. Произрастает на затененных каменистых местах. Необходимо подтверждение местонахождения вида, выяснение состояния популяции.

Семейство: *Saxifragaceae* – Камнеломковые

Saxifraga colchica Albov – Камнеломка колхидская. Вид включен в Красную книгу РА – категория III (Т.В. Акатова).

Эндемик Западного Кавказа. В КГПБЗ отмечен на г. Джуга, в окрестностях оз. Кардывач (Алтухов, 1971), в истоках рек Белая и М. Лаба (Галушко, 1980). Произрастает на скалах в субальпийском и альпийском поясах. Естественно редкий вид. На территории заповедника факторы, угрожающие популяциям вида, не отмечены.

Saxifraga flagellaris Willd. ex Sternb. – Камнеломка усатая. Вид включен в Красную книгу К.к. – категория 3 (В.В. Акатов).

Редкий аркто-альпийский вид с дизъюнктивным ареалом, распространен в альпийских и арктических областях азиатской России, Монголии, Аляски; на Кавказе. В КГПБЗ отмечена на горах Джуга, Большой Бамбак, Алоус, Ятыргварта, Магишо. Произрастает на скалах альпийского пояса. Встречается как на силикатных, так и на карбонатных породах. Вид представлен небольшим количеством малочисленных популяций. Факторы, угрожающие популяциям данного вида в заповеднике отсутствуют.

Saxifraga scleropoda Somm. et Lev. – Камнеломка твердоногая. Вид включен в Красную книгу К.к. – категория 3 (В.В. Акатов).

Редкий кавказский эндемик, распространен на Западном и Центральном Кавказе, в Восточном и Западном Закавказье. В КГПБЗ отмечен на хребтах Лугань, Балканы, Аишха, горах Ятыргварта, Джуга. Вид произрастает в горизонтальных трещинах скал преимущественно в альпийском поясе, изредка встречается на верхнем пределе лесного пояса. Встречается единичными особями или малочисленными популяциями. Вид узко адаптирован, изменение условий местообитаний под воздействием различных факторов может привести к сокращению численности популяций.

Семейство: *Rosaceae* – Розовые

Comarum palustre L. – Сабельник болотный. Включен в Красные книги: К.к. – категория 3 (В.В. Акатов); КЧР – II (Ф.М. Воробьева).

Голарктический вид. Распространен в арктической и лесной зонах Северного Полушария. На Кавказе редкий сокращающийся ареал и численность вид. Реликт плейстоценового периода. На Северном Кавказе за пределами КГПБЗ было известно два местонахождения: в Тебердинском заповеднике на берегу озера Туманлы-Кель в долине р. Гоначир (сбор 1907 г.) (Воробьева, 1988; Воробьева, Онипченко, 2001); на сфагновом болоте Хорла-Кель у северного подножия г. Эльбрус (Тумаджанов, 1962). Местонахождения позже подтверждены не были. В КГПБЗ впервые вид был обнаружен в 1982 г.: Луганский перевал, истоки р. Закан, осоко-моховое болото, 2428 м над ур. м., 30.09.1982, собр. В.В. Акатов. В 2008 г. местонахождения вида на Луганском болоте подтверждены. Таким образом, распространение *Comarum palustre* на Северо-Западном Кавказе, по-видимому, ограничено реликтовым болотом на Луганском перевале. Вид представлен двумя небольшими ценопопуляциями, расположенными в окнах воды и на береговых заболоченных участках. Площадь занятой ими территории составляет 6–10 м². Преживное покрытие – 6–50%. Цветение происходит только в сентябре – октябре месяце, поэтому плодоношение отсутствует. Сравнение некоторых морфометрических показателей и сроков цветения этого вида в высокогорье с данными по средней полосе европейской части России (Арискина, 1950) указывает на низкую жизнеспособность кавказских популяций. Однако обследование местообитаний в 2008 г. показало относительную стабильность его популяций в течение последних 26 лет.

В связи с возможными глобальными изменениями климата или климатическими аномалиями (засухами) на протяжении нескольких лет может произойти деградация местообитаний.

Cotoneaster soczavianus Pojark. – Кизильник Сочавы. Внесен в Красную книгу К.к. – категория 5 (И.Н. Тимухин, Б.С. Туниев).

Эндемик Большого Кавказа. В КГПБЗ известен из Шахгиреевского ущелья и с хр. Малые Балканы. Растет в дубовых лесах по скалистым местам, встречается единичными экземплярами и малочисленными группами (Красная книга Краснодарского края, 2007). Цветет в июне – августе. Малочисленные плоды созревают в сентябре. Вид с низкой численностью может исчезнуть при низовых пожарах и сборах на гербарий.

Laurocerasus officinalis L. – Лавровишня лекарственная. Внесена в Красную книгу КЧР – категория III (Ф.М. Воробьева).

Общее распространение: Атлантическая Европа, Балканы, Малая и Передняя Азия, Кавказ. В КГПБЗ – массовый вид. Растет под пологом леса, иногда образует труднопроходимые заросли, поднимается до 2400 м над ур. м., выходит в субальпийский пояс, где встречается в составе криволесий и родоретов. В Хостинском отделе приобретает древовидную форму, входя в состав тисняка и букняка лавровишневых. На остальной территории заповедника произрастает в виде кустарника, в субальпийском поясе отмечается стланниковая форма. Угрозы существованию вида в заповеднике не отмечено.

Potentilla divina Albov – Лапчатка чудесная. Вид включен в Красную книгу К.к. – категория 3 (В.В. Акатов).

Эндемик Кавказа, произрастает в западной части Главного хребта (Кабардино-Балкария, Карачаево-Черкесия, Краснодарский край, Республика Адыгея), в Западном и Восточном Закавказье. В КГПБЗ вид отмечен на г. Фишт, в том числе в районе Белореченского перевала, на отроге г. Тыбга. Произрастает на скалах, щебнистых участках и неподвижных зарастающих осыпях в альпийском поясе. Вид представлен небольшим числом малочисленных популяций. Возможные угрозы – возрастающая рекреационная нагрузка на Лагонакском нагорье.

Potentilla fruticosa L. [*Pentaphylloides fruticosa* (L.) O. Schwarz] – Лапчатка кустарниково-вая. Вид включен в Красную книгу К.к. – категория 1А (Т.В. Акатова).

Голарктический вид. Распространен в арктической и умеренной зонах Северного полушария, на Кавказе – в Дагестане, Северной Осетии, Кабардино-Балкарии (довольно обычен), в Карачаево-Черкесии (редок). В КГПБЗ известно единственное местонахождение в верховье р. Трю (массив Трю-Ятыргварта, бассейн р. Уруштен) (1956 г., К.Ю. Голгофская – CSR), где вид находится на северо-западном пределе кавказской части арсала. Специальные поиски вида в районе его местонахождения в 1997 г. положительных результатов не принесли. Возможно, популяция исчезла. На Кавказе лапчатка кустарниковая произрастает в высокогорьях по берегам рек, на болотистых лугах и травяных склонах, каменистых обнажениях. В заповеднике вид был обнаружен в субальпийском поясе, над обрывом, на склоне южной экспозиции. Необходим поиск мест произрастания вида, установление состояния и численности его популяций.

Rubus candicans Weihe – Ежевика белесоватая. Включена в Красную книгу РА – категория III (В.В. Кипиани).

Вид распространен в Восточной Европе, на Кавказе (Предкавказье, Восточное и Западное Закавказье). В КГПБЗ был отмечен из района кордона Гузерипль (Голгофская, 1988; Семагина, 1999а). Произрастает по опушкам, берегам рек в нижнем, реже – среднегорном поясе. В гербарии заповедника имеется сбор данного вида из Хостинской тисо-самшитовой рощи (на полянах и у тропы).

Прим. По А.С. Зернову (2006), этот вид является младшим синономом *Rubus ibericus* Juz.

Rubus caucasicus Foske – Ежевика кавказская. Вид включен в Красную книгу РА – категория III (В.В. Кипиани).

Эндемик Кавказа, распространен в Предкавказье, Восточном и Западном Закавказье. В КГПБЗ является обычным широко распространенным видом, произрастает по всему лесному поясу, встречается по опушкам, вырубкам, под пологом пихтового, буково-пихтового леса (Голгофская, 1988; Семагина, 1999а). Придание природоохранного статуса этому виду лишено смысла.

Sorbus buschiana Zinserl. – Рябина Буша. Включена в Красную книгу К.к. – категория 2 (С.А. Литвинская).

Эндемик Большого Кавказа. Ареал на Кавказе представлен двумя локалитетами, в обоих вид редок. В КГПБЗ отмечен с гор Фишт, Абаго, Ачишхо, верховий р. Белая, Белореченского перевала (Красная книга Краснодарского края, 2007), г. Аутль. Скально-лесной вид. Произрастает в буковых и березовых лесах, у верхней границы леса в криволесьях и на каменистых россыпях (Красная книга Краснодарского края, 2007). Растет единичными экземплярами, численность и плотность популяций низкие. Естественно редкий, угнетенный вид.

Прим. По последним данным, этот вид является младшим синонимом полиморфного вида *Sorbus subfusca* (Ledeb.) Boiss. (Габриэлян, 1978, по: Зернов, 2006).

Sorbus caucasica Zinserl. – Рябина кавказская. Занесена в Красную книгу К.к. – категория 3 (С.А. Литвинская).

Кавказский эндемик. В КГПБЗ отмечен с гор Фишт, Пшехо-Су, Аутль, Хуко, Амуко, Аишха, в верховьях рек Мзымта и Малая Лаба. Скально-лесной вид, произрастающий от среднегорного до высокогорного пояса, по лесным опушкам и по скалам в субальпийском поясе. Встречается редко, единичными экземплярами, иногда небольшими группами по скалистым гребням в субальпийском поясе. В заповеднике угроза ухудшения состояния вида отсутствует.

Sorbus colchica Zinserl. – Рябина колхидская. Занесена в Красную книгу К.к. – категория 3 (С.А. Литвинская).

Ареал вида ограничивается Большим Кавказом. В КГПБЗ вид известен с верховий рек Шахе, Мзымта, с Эсто-Хребта. Растет единичными экземплярами, численность и плотность популяций низкая (Красная книга Краснодарского края, 2007). Придерживается верхнего предела леса в составе субальпийского криволесья и по опушкам. Естественно редкий вид без видимых угроз дальнейшему существованию.

Sorbus fedorovii Zaikonn. – Рябина Федорова. Включена в Красные книги: К.к. – категория 5 (С.А. Литвинская), РА – III (В.В. Кипиани).

Эндемичный вид Западного Кавказа. В КГПБЗ отмечен с гор Фишт, Джуга (Красная книга Республики Адыгея, 2000), верховий р. Шахе и с г. Ачишхо. Указание на произрастание вида в окрестностях корд. Баbuk-Аул ошибочно, по-видимому, сборы относятся к ближайшим субальпийским биотопам (Прошкины камни или Черкесский перевал). Петрофит. Растет среди зарослей рододендрона кавказского, черники кавказской, по опушкам среди букового криволесья, на высоте 1800–2000 м над ур. м. Встречается небольшими группами. В заповеднике угроза состоянию вида отсутствует.

Прим. По последним данным, этот вид является младшим синонимом полиморфного вида *Sorbus subfusca* (Ledeb.) Boiss. (Габриэлян, 1978, по: Зернов, 2006).

Sorbus migarica Zinserl. – Рябина мигарская. Включена в Красную книгу РА – категория III (В.В. Кипиани).

Эндемик Кавказа, встречается в Ингушетии, Колхиде, на Западном Кавказе. В КГПБЗ отмечен на известняках Фишт-Оштенского массива, в долине р. Чессу, а также у лагеря Холодного (истоки р. Уруштен) (Зайконникова, 1975; Красная книга Республики Адыгея, 2000). Произрастает на скалах в субальпийском поясе (до 2000 м над ур. м.). В заповеднике угроза состоянию вида отсутствует.

Прим. По мнению А.С. Зернова (2006), данный вид является одной из разновидностей полиморфного вида *S. umbellata* (Desf.) Fritsch s.l. – var. *cretica* (Lindl.) Schneider.

Sorbus subfusca (Ledeb.) Boiss. – Рябина буроватая. Внесена в Красные книги: РА (под название *Sorbus albovii*) – категория II (В.В. Кипиани), КЧР – III (Ф.М. Воробьева).

Эндемик Западного Кавказа. В КГПБЗ известна с г. Фишт, пер. Белореченский, хр. Армянский, г. Абаго (Красная книга Республики Адыгея, 2000), г. Ауль. Растет у верхней границы леса в березово-буковых криволесьях, на высоте 1700–2200 м над ур. м. Цветет в июне – июле, плодоносит в августе – сентябре. В заповеднике угроза состоянию вида отсутствует.

Прим. По А.С. Зернову (2006), этот полиморфный вид включает ряд выделяемых ранее видов: *S. albovii* Zinserl., *S. buschiana* Zinserl., *S. fedorovii* Zaikonn.

Woronowia speciosa (Albov) Juz. – Вороновия прекрасная. Включена в Красную книгу К.к. – категория 3 (И.Н. Тимухин, Б.С. Туниев).

Узкий эндемик Западного Закавказья в пределах Абхазии и Краснодарского края. В КГПБЗ изолированная популяция найдена на г. Ауль. Растет на субальпийских полянах и в альпийском поясе, предпочитает карбонатные почвы. Формирует характерные субальпийские луга – вороновники. Цветет в июле, плодоносит в августе – сентябре. Естественно редкий вид с единственным местом произрастания в заповеднике и небольшой занимаемой площадью на западной границе ареала.

Семейство: *Fabaceae* – Бобовые

Genista albida Willd. – Дрок беловатый. Включен в Красные книги: РФ – категория 3, К.к. – 2 (С.А. Литвинская), РА (под названием *Genista compacta*) – III (Т.В. Акатова).

Ареал вида включает Восточную Европу, Западный Кавказ. Для территории КГПБЗ вид отмечался на горы Житная, Оштен, в верховье р. Малая Лаба, на водоразделе рек Белая – М. Лаба. Растет на осыпях, скалах преимущественно карбонатных, реже силикатных. Цветет, в зависимости от высоты произрастания, в мае – июне, плодоносит в июне – июле. Реликт ксеротермического периода. Естественно редкий вид в заповеднике.

Chamaecytisus wulffi (V. Kresz.) Klaskova – Ракитник Вульфа. Включен в Красную книгу К.к. – категория 2 (С.А. Литвинская). В Красном списке МСОП – категория I.

Общий ареал включает Восточную Европу и Западный Кавказ. В КГПБЗ обнаружен на г. Житная (Лагонакский хребет) (Тимухин, 2006; 2008). Произрастает в трещинах известняковых скал. Цветет в июле, плодоносит в сентябре. Популяция малочисленна. Может исчезнуть при сборах гербария.

Medicago glutinosa M.B. – Люцерна железистая. Вид включен в Красную книгу К.к. – категория 3 (Т.В. Акатова).

Эндем Кавказа, произрастает преимущественно на Восточном Кавказе. В КГПБЗ отмечен на массиве Бамбак, хр. Сергиев Гай (бас. р. Малая Лаба) (Алтухов, 1971). Произрастает на лугах и травяных склонах в верхнелесном и субальпийском поясах. Встречается очень редко, вид представлен небольшим числом малочисленных популяций. Необходимо уточнение мест произрастания, выявление состояния и численности популяций.

Vicia crocea (Desf.) Fritsch – Горошек оранжевый. Вид включен в Красную книгу РА – категория III (Т.В. Акатова).

Вид распространен в Малой Азии, Иране, на Западном Кавказе. В КГПБЗ встречается редко на северном склоне и достаточно обычен на южном склоне в тенистых лесах. Произрастает от нижнегорного до верхнегорного пояса. В букняках гор Аутль, Хуко, в долинах Шахе, Ачипсе, Чвежипсе и пр. местами доминирует. Встречается также в тисо-самшитовой роще. Факторы, влияющие на состояние и численность популяций на территории заповедника, отсутствуют.

Семейство: *Anacardiaceae* – Сумаховые

Rhus coriaria L. – Сумах дубильный. Внесен в Красную книгу КЧР – категория III (Ф.М. Воробьева).

Общее распространение: Средиземноморье, Кавказ и Средняя Азия. В КГПБЗ отмечен только в Хостинском отделе. На открытых скалах Хостинского каньона произрастает около 40 экз. вида. Реликт ксеротермического периода. Естественно редкий вид, которому не соответствуют современные экологические условия тисо-самшитовой рощи.

Семейство: *Euphorbiaceae* – Молочайные

Euphorbia amygdaloides L. – Молочай миндалевидный. Включен в Красную книгу К.к. – категория 3 (И.Н. Тимухин, Б.С. Туниев). Рекомендован к включению в Красную книгу РФ (Тимухин, 2000а).

Европейско-средиземноморский вид с общим ареалом в Иране, Малой Азии, Западной Европе, Крыму, на Кавказе (Алексеев и др. 1988). В КГПБЗ отмечен только в Хостинском отделе. Цветет в апреле – начале мая. Растет в светлых лесах, зарослях кустарников (Алексеев и др. 1988; Зернов, 2000). Встречается небольшими группами, общая численность достаточно стабильна. Может исчезнуть в связи с рекреационным освоением.

Euphorbia eugeniae Prokh. – Молочай Евгении. Включен в Красную книгу К.к. – категория 3 (И.Н. Тимухин, Б.С. Туниев).

Редкий узкоэндемичный вид с общим ареалом в Западном Закавказье. В КГПБЗ отмечен с гор Фишт, Чугуш (Туниев, Тимухин, 2002), Эсто-Хребет, Ачишхо, хр. Аишха (Тимухин, 2008), Бзерпском карнизе, хр. Угловой. Растет от верхнего лесного до альпий-

ского поясов в интервале высот 1900–2200 м над ур. м., на торфяных и влажных лугах, по опушкам букняков, на россыпях среди субальпийских среднетравных лугов (Колаковский, 1982). Численность вида невелика, образует небольшие группы, площадью до 0,1 га. Может исчезнуть в связи с рекреационным освоением перечисленных мест обитания вида.

Euphorbia oschtenica Galushko – Молочай оштенский. Вид включен в Красную книгу РА – категория III (Т.В. Акатова).

Узкий эндемик Западного Кавказа. Описан с г. Оштен. Произрастает на г. Оштен на подвижных осыпях и щебнистых участках в альпийском поясе. Встречается очень редко.

Прим. Самостоятельность данного вида оспаривается, согласно последним данным (Зернов, 2006), он входит в состав более широко понимаемого вида *E. petrophila* С.А. Meyer.

Euphorbia scripta Somm. et Levier – Молочай исписанный. Вид включен в Красную книгу РА – категория III (Т.В. Акатова).

Эндемик Западного Кавказа, распространен в Закавказье. В КГПБЗ отмечен на г. Большой Бамбак в полосе березняков на высокотравных лугах восточного склона (Введенский, 1939). Требуется подтверждение местонахождения вида на территории заповедника, анализ состояния популяции.

Leptopus colchicus (Fisch. & С.А. Mey. ex Boiss.) Pojark. – Лептопус колхидский. Включен в Красные книги: СССР – категория – «редкий вид» (Л.В. Денисова), РФ – 2, К.к. – 2 (И.Н. Тимухин, Б.С. Туниев). Включен в Красный список МСОП – I.

Эндемик Западного Закавказья, на территории КГПБЗ встречается только в Хостинском отделе (Туниев, Тимухин, 2001; Тимухин, 2002а). Произрастает среди кустарников на каменистых и скалистых известняковых склонах. Очень редок. Встречается обычно группами. Цветет в мае, созревает в июне. Размножается семенами и вегетативно (Колаковский, 1982; Красная книга СССР, 1984; Красная книга Краснодарского края, 1994; Красная книга РСФСР, 1988). Нигде не образует протяженных зарослей, обычно встречается отдельными куртинами. Может исчезнуть в связи с ограниченностью площади произрастания в заповеднике.

Семейство: *Vuxaceae* – Самшитовые

Vuxus colchica Pojark. – Самшит колхидский. Включен в Красные книги: СССР – категория – «вид с сокращающейся численностью» (Л.С. Белоусова), РФ – 2, К.к. – 2 (И.Н. Тимухин, Б.С. Туниев), РА – II (В.В. Кипиани). В Красном списке МСОП – LR/nt.

Общий ареал включает Кавказ и Юго-Западную Турцию (Алексеев и др., 1997). В КГПБЗ встречается по долинам и ущельям рек Сочи, Шахе, Бзыч, Ажу, Малая Хоста и Хоста. Крупные массивы сосредоточены в Хостинском отделе – 120 га, Западном отделе – около 500 га (долина р. Шахе от ручья Белый до ручья Жмурко, р. Бзыч, р. Ажу); имеются посадки в Восточном отделе (окрестности корд. Черноречье), Западном отделе (р. Монашка), Южном отделе (р. Ассара), Северном отделе (ур. Суворовский Кордон) (Тимухин, 2002а; Туниев, Тимухин, 2001). Произрастает во влажных лесах колхидского типа, преимущественно по ущельям от 50 до 1000 м над ур. м., часто на карбонатных почвах. Нередок. Изредка образует сплошные чистые насаждения, но численность вида заметно сократилась (Тимухин, 2002а). Под пологом леса самшит плодоносит в возрасте 60 лет, на открытых местах намного раньше. Доживает до 500–600 лет. Цветет в марте – апреле, плодоношение в июле – августе (Косенко, 1970; Галушко, 1980; Колаковский, 1980; Алексеев и др., 1997). В заповеднике ареал и численность вида продолжают оставаться относительно стабильными. В Хостинском отделе отмечалось усыхание вида при экстремально сухих летних периодах последнего десятилетия XX века.

Семейство: *Aquifoliaceae* – Падубовые

Ilex colchica Rojark. – Падуб колхидский. Включен в Красные книги: РА – категория III (В.В. Кипиани); КЧР – III (Ф.М. Воробьева).

Распространен в Малой Азии, Закавказье (Грузия), на Западном Кавказе. В КГПБЗ спорадически встречается в подлеске буковых, буково-пихтовых и пихтовых лесов и в буковом криволесье (до 1900 м над ур. м.) в бассейнах рек Мзымта, Шахе, Белая, Киша, а также в Хостинской тисо-самшитовой роще (данные гербария КГПБЗ). Состояние популяций на территории заповедника относительно благополучно.

Ilex stenocarpa Rojark. – Падуб узкоплодный. Включен в Красные книги: РА – категория III (В.В. Кипиани); КЧР – III (Ф.М. Воробьева).

Эндемик Кавказа, встречается на Западном и Центральном Кавказе (Галушко, 1980). В КГПБЗ отмечен повсеместно в подлеске буковых и пихтовых лесов (до 1600 м над ур. м.), чаще на южном макросклоне и в бассейнах рек Белая, Киша (данные гербария КГПБЗ).

Прим. Самостоятельность данного вида оспаривается. В сводке А.С. Зернова (2006) *I. stenocarpa* Rojark. рассматривается в составе более широко понимаемого вида *I. colchica* Rojark.

Семейство: *Celastraceae* – Бересклетовые

Euonymus leiophloea Steven – Бересклет гладкокорый. Включен в Красную книгу РА – категория III (В.В. Кипиани).

Эндемик Кавказа, произрастает в Восточном и Западном Закавказье и в долине р. Белой. В КГПБЗ вид отмечен на Лагонакском нагорье, в истоках и верхнем течении (между кордоном Гузерипль и устьем балки Федотовой) р. Белой, а также на хр. Ачишхо, в уш. р. Шахе и Хостинском отделе. Произрастает в тенистых лесах, по склонам ущелий до верхнегорных букняков (1700 м над ур. м.). Угрозы существованию вида на территории заповедника отсутствуют.

Семейство: *Staphyleaceae* – Клекачковые

Staphylea colchica Stev. – Клекачка колхидская. Включена в Красные книги: СССР – категория – «сокращающийся в численности вид» (Л.В. Денисова), РФ – 2, К.к. – 2 (И.Н. Тимухин, Б.С. Туниев), РА – II (В.В. Кипиани). В Красном списке МСОП – 2(VU).

Распространена на Кавказе и в Малой Азии. В КГПБЗ – в Хостинском и Западном отделах (долины рек Ажу, Шахе от границы до корд. Бабук-Аул) (Туниев, Тимухин, 2001; Тимухин, 2002а). Растет в светлых лесах, по долинам рек нижнего и среднего лесного пояса, до 1500 м над ур. м. Цветет в апреле – мае, плоды созревают в августе – сентябре. Встречается единичными особями, реже группами. Для территории заповедника – естественно редкий вид на верхнем пределе высотного распространения.

Семейство: *Rhamnaceae* – Крушиновые

Rhamnus imeretina Booth – Жестер имеретинский. Включен в Красную книгу К.к. – категория 5 (И.Н. Тимухин, Б.С. Туниев).

Эндемик Западного Закавказья. В КГПБЗ известно единственное место произрастания – Белореченский перевал (Туниев, Тимухин, 2002а; Тимухин, 2006; 2008). Растет в лесном поясе, в средней и верхней его полосе, 1000–2000 м над ур. м. Образует небольшие по размеру заросли, преимущественно на известняковых каменистых развалах и осыпях. В районе Белореченского перевала сохранились единичные особи. Естественно редкий вид на северо-западном пределе ареала.

Rhamnus pallasii Fisch. et С.А. Mey. – Жестер Палласа. Включен в Красную книгу К.к. – категория 3 (И.Н. Тимухин, Б.С. Туниев).

Ареал вида включает Кавказ, Малую и Переднюю Азию. В КГПБЗ найден только на 9-м км выше кордона 3-я Рота (Тимухин, 2001б; 2008). Предпочитает засушливые районы

ны, формируя в Закавказье и Передней Азии саванноиды, входит в состав сухих степей и полупустынных нагорий. В КГПБЗ встречается исключительно по скальным обрывам в условиях эдафической сухости. Встречается небольшими группами. Реликт ксеротермического периода. Естественно редкий вид на северо-западной границе ареала.

Семейство: *Hypericaceae* – Зверобойные

***Hypericum androsaemum* L.** – Зверобой красильный. Включен в Красную книгу К.к. – категория 2 (И.Н. Тимухин, Б.С. Туниев). Рекомендован к включению в Красную книгу РФ (Тимухин, 2000б).

Распространен в Западной Европе, Малой Азии, Иране, на Кавказе. В КГПБЗ отмечен в Западном (устье ручья Белый, басс. р. Шахе) (Тимухин, 2000а) и Хостинском отделах. Растет в тенистых лиственных лесах в предгорьях. Мезофил. Встречается единичными экземплярами. Вид может исчезнуть с заповедной территории даже при незначительных трансформациях биотопов произрастания.

***Hypericum xylosteifolium* (Spach) N. Robson.** – Зверобой кустарниковый. Включен в Красную книгу К.к. – категория 2 (И.Н. Тимухин, Б.С. Туниев). Рекомендован к включению в Красную книгу РФ (Тимухин, 2000б).

Кавказско-балкано-малоазиатский реликтовый вид. Ареал охватывает север Турции, Средиземноморье и Западное Закавказье. В КГПБЗ встречается только в Хостинском отделе (тисо-самшитовая роща), где известна локальная популяция на скалах в устье р. Малая Хоста. Общая площадь произрастания в Хостинском отделе не превышает 0,1 га. Может исчезнуть в связи с рекреационным прессом в районе каньона Чертовы Ворота на р. Хоста.

Семейство: *Datiskaceae* – Датисковые

***Datiska cannabina* L.** – Датиска коноплевая. Вид включен в Красную книгу РА – категория II (Т.В. Акатова).

Вид распространен в Средиземноморье, Малой Азии, Иране, Индии, на Кавказе (в Закавказье и на Западном Кавказе). В КГПБЗ отмечается по долинам рек южного макросклона в основном в приграничных районах (реки Пслух, Ачипсе, Лаура, Шахе, Хоста). На северном макросклоне по данным гербария известно два местонахождения в долине р. Белой: у лесного ручья близ кордона Лагерного; на правом берегу р. Белой ниже поляны Гузерипль; кроме того, вид отмечался в верховьях р. Белой (Лесков, 1932). Произрастает по отмелям и берегам рек предгорий и нижнегорного пояса. Основной ареал вида находится за пределами заповедника.

Семейство: *Thymelaeaceae* – Волчниковые

***Daphne albowiana* Woronow ex Pobed.** – Волчник Альбова. Внесен в Красные книги: РА – категория III (Т.В. Акатова), К.к – 1Б (И.Н. Тимухин, Б.С. Туниев).

Ареал включает Балканы, Малую Азию и Кавказ. В КГПБЗ найден на Белореченском перевале (Красная книга Республики Адыгея, 2000), хр. Угловом, Бзерпском карнизе, в верховьях рек Шахе, Сочи. Произрастает в альпийском и субальпийском поясах, в криволесьях и на лугах (Красная книга Краснодарского края, 2007). Растет небольшими группами. Цветение и плодоношение отмечаются не каждый год. Естественно редкий угнетенный вид.

***Daphne circassica* Pobed.** – Волчник черкесский. Вид включен в Красную книгу К.к. – категория 1Б (В.В. Акатов); РА – III (В.В. Кипиани).

Эндем Западного Кавказа. В КГПБЗ произрастает на Фишт-Оштенском массиве (Белореченский перевал). Облигатный кальцефил, произрастает на известняковых скалах, осыпях, каменистых склонах в альпийском и субальпийском поясах, предпочитает склоны

южной и восточной экспозиции. Вид представлен небольшим числом малочисленных популяций. Возможные угрозы: разрушение местообитаний вследствие развития пешеходного и горно-лыжного туризма, вытаптывания скотом.

Daphne pontica L. – Волчегородник понтийский. Внесен в Красную книгу КЧР – категория – II (Ф.М. Воробьева).

Общее распространение – Балканы, Малая Азия, Кавказ. В КГПБЗ sporadично встречается по всей территории. Растет в дубняках, грабовых каштанниках, букняках, пихто-букняках, в субальпийском криволесье и по субальпийским лугам. Встречается единичными особями, по каменистым осыпям лесного пояса формирует незначительные заросли. Для вида угрозы в заповеднике не отмечено.

Daphne pseudosericea Pobed. – Волчник ложношелковистый. Включен в Красные книги: К.к.- категория 1Б (И.Н. Тимухин, Б.С. Туниев), РА – III (В.В. Кипиани).

Реликтовый западно-кавказский эндемик. В КГПБЗ известен с гор Оштен, Лохмач (Красная книга Республики Адыгея, 2000), Фишт, Житная и Аутль. Растет от среднегорного до субальпийского поясов в сосняках на каменистых местах и в трещинах известняковых скал, на крупных осыпях. Цветет в апреле, плодоношение в июле. Североколхидский, известняковый литофильный (Колаковский, 1986). Встречается крайне незначительными группами и единичными особями. Естественно редкий угнетенный вид, с узкой экологической валентностью.

Семейство: *Araliaceae* – Аралиевые

Hedera colchica С. Koch. – Плющ колхидский. Внесен в Красную книгу КЧР – категория III (Ф.М. Воробьева).

Общее распространение: Малая Азия, Кавказ. В КГПБЗ обычен в Хостинском, Южном и Западном отделах, реже встречается в Северном и Восточном отделах. Во вторичных лесах образует лиановые грабняки. Растет в тенистых лесах, подымается по скалам и деревьям, в горах известен до 1600 м над ур. м. (г. Чугуш). Угроза существованию вида в заповеднике отсутствует.

Семейство: *Apiaceae* – Зонтичные

Arafoë aromatica Pimenov et Lavrova – Арафоз ароматный. Включен в Красную книгу РФ – категория 3.

Северо-колхидский эндемик. В КГПБЗ известен с Фишт-Оштенского массива, г. Джуга (Семагина, 1999а), Бзерпского карниза, гор Псеашхо, Чугуш, Аишха-1, хр. Угловой. Произрастает в составе субальпийских высокотравных и среднетравных лугов. Встречается редко, но локально обилён. Угроза существованию вида в заповеднике отсутствует.

Laserpitium stevenii Fisch. & Trautv. – Гладыш Стевена. Включен в Красную книгу РФ – категория 3.

Северо-колхидский эндемик (Колаковский, 1986). В КГПБЗ впервые найден в 2005 г. на хр. Угловой Южного отдела (Тимухин, 2008). Произрастает локальной группой (до 200 экз.) в составе высокотравья на субальпийских полянах гребневой зоны хребта. Цветет в июле – сентябре, плодоносит в сентябре. Может исчезнуть даже при незначительных изменениях среды обитания.

Семейство: *Cornaceae* – Кизилы

Swida koenigii (Schneid.) Pojark. ex Grossh. – Свидина Кенига. Занесена в Красную книгу К.к. – категория 2 (И.Н. Тимухин, Б.С. Туниев). Рекомендована в Красную книгу РФ (Тимухин, 2000б).

Эндемик северной Колхиды в пределах Абхазии и Сочи. В КГПБЗ известно единственное место произрастания: бассейн р. Шахе, подъем от корд. Бабук-Аул на Черкесский перевал (Тимухин, 2001б; 2008). Произрастает в лесном поясе, преимущественно в нижней

и средней его полосе до 1500 м над ур. м. под пологом светлых лесов, а также на полянах, по опушкам и на открытых склонах, в ущельях и долинах рек. Предпочитает скалистые и каменные участки. Цветет в мае-июне, плодоносит в августе – сентябре. Средиземногорный, колхидский с иррадиациями, лесной, мезофильный (Колаковский, 1982). Встречается единичными экземплярами.

Семейство: *Monotropaceae* – Верглянцевые

Hypopitys monotropa Crantz – Подгельник обыкновенный. Занесен в Красную книгу К.к. – категория 3 (С.А. Литвинская).

Ареал вида охватывает Европу, Среднюю и Центральную Азию, Северную Америку, Кавказ. На территории КГПБЗ встречается редко, но во всех отделах кроме Хостинского. Предпочитает тенистые леса верхнего горного пояса. Сапрофит. Цветет в мае – августе. Растет на умеренно-сухих или влажных почвах (Красная книга Краснодарского края, 2007). В заповеднике угроза состоянию вида отсутствует.

Семейство: *Ericaceae* – Вересковые

Rhododendron ponticum L. – Рододендрон понтийский. Включен в Красную книгу КЧР – категория III (Ф.М. Воробьева).

Общий ареал включает Пиренейский, Балканский и Малоазиатский полуострова и Западный Кавказ. В КГПБЗ отсутствует в Хостинском и в большей части Восточного отделов. Широко представлен в Западном и Южном отделах, достаточно обычен в Северном отделе. Формирует подлесок, в субальпийском поясе южного макросклона входит в состав родоретов. В ущелье р. Сочи имеются древовидные формы вида. В ущелье р. Киша отмечается периодическое подмерзание листьев и молодых побегов. В целом, угрозы состоянию вида в заповеднике не отмечается, однако в последние годы неоднократно наблюдалось массовое усыхание зарослей этого вида в Северном лесничестве в результате летних засух.

Семейство: *Primulaceae* – Первоцветные

Androsace albana Stev. – Проломник албанский. Включен в Красную книгу К.к. – категория 3 (В.В. Акатов).

Эндемик Кавказа, распространен в высокогорных районах Республики Адыгея, Краснодарского края, Карачасво-Черкесии, Дагестана. Первые сборы этого вида в КГПБЗ были сделаны на осыпях у вершины г. Оштен в 1929 г. (Лесков, Русалеев – CSR). Позднее вид неоднократно отмечался на территории Лагонакского нагорья, преимущественно вблизи вершины Оштена, изредка на массиве Абадзеш-Мрзыкау. Кроме того, вид спорадически встречался на горных массивах Магишо, Ахцархва, Трю-Ятыргварта, Джуга, Большой Бамбак, горах Мраморная, Абаго, хребтах Безводном, Аспидном. Вид предпочитает щебнистые или каменные участки на гребнях хребтов и вершинах гор или малоподвижные осыпи в верхних частях склонов, изредка единично встречается на альпийских лугах и пустошах. Высотный диапазон местонахождений вида – 2300–2880 м над ур. м. Цветет в июне – июле. Произрастает единичными экземплярами или малочисленными популяциями (3–20 особей на 1 м²). Известные нам участки с относительно высокой плотностью вида (горы Оштен, Мраморная, Ятыргварта) находятся в зонах рекреационного использования, что представляет угрозу для его популяций.

Androsace villosa L. (*A. barbulate* Ovez.) – Проломник мохнатый. Включен в Красную книгу К.к. – категория 3 (В.В. Акатов).

Эндемик Кавказа, встречается на Северном Кавказе, в Западном, Южном, Восточном Закавказье. В КГПБЗ впервые отмечен на восточном склоне г. Мрзыкау (1928 г., А.И. Лесков – CSR). Также в первой половине XX в. места произрастания вида были зафиксиро-

ваны на южном склоне г. Фишт, в истоках р. Тепляк, на горах Оштен, Тыбга, Абаго. В последней трети XX в. подтверждены местонахождения вида на Лагонакском нагорье (Нагой-Чук, Абадзеш, Белореченский перевал) и на г. Абаго. Помимо этого, вид отмечен на горах Ятыргварта, Хуко, Аутль, хребтах Аспидный, Аишха. Вид встречается редко, произрастает на альпийских лугах, лишайниковых пустошах, щебнистых и каменистых склонах, осыпях и скалах (2100–2500 м), редко встречается в составе среднетравных субальпийских лугов (Лагонакское нагорье, г. Тыбга). Представлен небольшим числом преимущественно мало-численных популяций.

Cyclamen coum Mill. – Цикламен косский. СИТЕС. Вид включен в Красные книги: РФ – категория 3, К.к. – 2 (С.А. Литвинская), РА – II (В.В. Кипиани).

Распространен в Европе, Сирии, Турции, в Крыму и на Кавказе. В КГПБЗ распространен по всей территории (исключая высокогорные восточные районы), от предгорий (Хостинский отдел) до субальпийского пояса (Фишт-Оштенский массив). Произрастает в лесах разного типа. Предпочитает места с достаточным увлажнением (Красная книга Республики Адыгея, 2000), хотя прекрасно переносит условия эдафической сухости на скалах и осыпях. На территории заповедника угроза исчезновения вида отсутствует.

Sredinskia grandis (Trautv.) Fed. – Срединская большая. Вид включен в Красные книги: РФ – категория 3, К.к. – 3 (И.Н. Тимухин, Б.С. Туниев).

Эндемик Западного и Центрального Кавказа. В КГПБЗ известен из двух локалитетов: истоков р. Ачипсе и г. Большая Чура (Солодько, 2000). Обитает на влажных местах, по берегам ручейков. Цветет в июле, плодоносит в сентябре. Декоративен. Средиземногорный, северокавказский, альпийский, гигрофильный (Колаковский, 1985). Встречается небольшими группами. Уничтожается во время цветения туристами, посещающими водопады в истоках р. Ачипсе.

Семейство: *Ebenaceae* – Эбеновые

Diospyros lotus L. – Хурма обыкновенная. Включена в Красные книги: СССР – категория – «вид с сокращающейся численностью» (Л.С. Белоусова, Л.И. Прилипко), РФ – 3, К.к. – 2 (И.Н. Тимухин, Б.С. Туниев).

Общий ареал: от Японии до Средиземноморья, Средняя Азия, Кавказ, Западное и Восточное Закавказье (Колхида и Талыш) (Бородина и др., 1966). В КГПБЗ произрастает в Хостинском отделе (Тимухин, 2008). Впервые обнаружена в 2005 г. Встречается единичными особями в левобережной части тисо-самшитовой рощи. Может исчезнуть в связи с обширным рекреационным и хозяйственным освоением речных долин и предгорий Сочи.

Семейство: *Gentianaceae* – Горечавковые

Comastoma dechy anum (Somm. et Levier) Holub (*Gentiana dechyana* Somm. et Levier) – Комастома Деши. Включена в Красную книгу К.к. – категория 3 (Э.А. Сиротюк).

Эндем Кавказа, рассеянно встречается в Краснодарском крае, в республиках Дагестан, Кабардино-Балкария, Адыгея. В Карачаево-Черкесии в Тебердинском заповеднике вид имеет единственное местонахождение в ущелье Горалыкол (в составе пестроовсянищевого альпийского луга) (Воробьева, Онипченко, 2001). В КГПБЗ первые находки сделаны М.Д. Алтуховым в 1959 г. на вершине г. Магишо. Позднее Э.А. Сиротюк были описаны два местонахождения вида в верховье реки Закан – г. Прогонная (2900 м над ур. м.), г. Юха (2817 м), а также у вершины г. Фишт. Кроме того, в последней четверти XX в. было подтверждено местонахождение вида на г. Магишо (Сиротюк, 2006). По нашим данным, вид выявлен на трех участках альпийских лугов: (1) южный склон г. Мраморной в истоках реки Уруштен (2365 м); (2) г. Тыбга (2400 м); (3) г. Оштен (2200 м). Произрастает рассеянно на сухих преимущественно открытых местообитаниях – щебнистых и эродированных

склонах в альпийском поясе, реже на альпийских лугах, предпочитает кислые маломощные горно-луговые щебнистые почвы со средним содержанием гумуса (Сиротюк, 2006); имеет низкую локальную и региональную встречаемость, низкую численность популяций. Факторы, влияющие на состояние популяций вида, не выявлены. Однако при большой рекреационной нагрузке особи могут вытаптываться, т.к. нередко произрастают по обочинам троп.

Gentiana nivalis L. – Горечавка снежная. Включена в Красную книгу РА – категория I (Э.А. Сиротюк).

Распространена в арктической Северной Америке, Исландии, Скандинавии, в горах Европы и Малой Азии, в европейской части России, на Кавказе. В западной части Северного Кавказа впервые найдена Б.Н. Клопотовым (1906) на ключевом болоте в истоках реки Бамбачки (г. Большой Бамбак) (Сиротюк, 2006). Позже вид неоднократно отмечался на том же массиве, но в истоке р. Снежной (Введенский, 1939; Сиротюк, Дерзиян, 2003). В 2005 г. было подтверждено местонахождение горечавки снежной в истоках р. Бамбачки, где вид был обнаружен по берегам водных потоков (С.К. и Г.Г. Дерзиян, личное сообщение). В Тебердинском заповеднике вид не встречается (Воробьева, Онипченко, 2001). Таким образом, на Западном Кавказе известно два местонахождения горечавки снежной: КГПБЗ, г. Большой Бамбак. Вид произрастает на береговом участке среди осоково-мохового болота с доминированием *Carex dacica*. Тип виталитетной структуры популяции депрессивный (Сиротюк, 2006). Возможна гибель популяции в результате действия природных факторов или при возобновлении выпаса скота на г. Большой Бамбак.

Gentianopsis blepharophora (Bordz.) Galushko (*Gentiana ciliata* L.) – Горечавочник реннитчатый. Вид включен в Красные книги: К.к. – категория 3 (Э.А. Сиротюк); РА – III (Э.А. Сиротюк).

Кавказско-малоазиатский вид, находящийся на границе ареала. В КГПБЗ отмечен на Лагонакском нагорье, в том числе в верховье р. Курджипс, на Фишт-Оштенском массиве и г. Гузерипль; помимо этого отмечен на массиве Трю-Ятыргварта (Алтухов, 1967; Сиротюк, 2006). Во флоре Тебердинского заповедника не отмечен (Воробьева, Онипченко, 2001). Вид имеет довольно широкое вертикальное распространение, встречается от лесного до нижнего альпийского пояса (700–2700 м над ур. м.), однако чаще приурочен к лесным и полулесным сообществам, предпочитая условия полутени; произрастает на лугах, лесных опушках, в зарослях кустарников, на галечниках и щебнистых местах, распространен преимущественно на бедных минеральными веществами почвах. В регионе встречается редко (Сиротюк, 2006; Красная книга Краснодарского края, 2007). Существованию популяций вида на Фишт-Оштенском массиве и в целом на Лагонакском нагорье могут угрожать выпас скота и высокая рекреационная нагрузка.

Семейство: *Menyanthaceae* – Вахтовые

Menyanthes trifoliata L. – Вахта трехлистная. Вид включен в Красные книги: К.к. – категория 1Б (В.В. Акатов); РА – III (В.В. Акатов); КЧР – III (Ф.М. Воробьева).

Реликт плейстоценового периода, распространен в Арктике и лесной зоне Северного полушария, на Кавказе имеет ограниченное число местонахождений. В Тебердинском заповеднике известно одно местонахождение вида – на болоте в долине р. Кизгыч (Воробьева, Онипченко, 2001). В КГПБЗ вид впервые был найден в 30-е годы Н.П. Введенским на болоте в верховье р. Бамбачка (Введенский, 1939). Неоднократное обследование г. Большой Бамбак в 1982–2004 годах не подтвердило этого местонахождения. Имеется документально не подтвержденная информация о нахождении нескольких особей данного вида на небольшом склоновом болотце г. Большой Бамбак в 2002 г. (личное сообщение

В. Власова). Небольшая популяция этого вида описана Р.А. Еленевским в 1938 г. на высокогорном болоте в истоках р. Азмич (истоки р. Мзымта) (Еленевский, 1949), однако при обследовании данного района в 80-е годы XX в. вид найден не был. В настоящее время на территории заповедника имеются два документально подтвержденных местонахождения вида. (1) реликтовый (возраст более 6 тыс. лет) озерно-болотный комплекс верховий р. Уруштен (1800–1900 м над ур. м.) – вахта произрастает на участке осоково-мохового сообщества площадью около 300 м² в юго-западной части болота (проективное покрытие – 15–25%) (Акатов, 1989; Акатов, Акатова, 2006а); (2) Лагонакское нагорье, сфагновое болото у северного подножья г. Оштен (2100 м над ур. м.) – популяция занимает участок около 400 м², проективное покрытие *Menyanthes trifoliata* составляет 5–25%. На обоих участках встречаются плодоносящие растения. Однако сравнение некоторых морфометрических показателей и сроков цветения этого вида в высокогорье Западного Кавказа с данными по средней полосе европейской части России (Арискина, 1950) указывает на его низкую жизнеспособность. Все местообитания вида расположены в приграничных районах заповедника в пределах зоны интересов горнолыжной индустрии, отгонного животноводства. Популяции вида могут быть уничтожены в случае изменения климата, а также развития горнолыжных курортов, выпаса скота.

Семейство: *Boraginaceae* – Бурачниковые

Omphalodes lojkae Somm. et Levier – Омфалодес Лойки. Включен в Красные книги: К.к. – категория 3 (Т.В. Акатова); РА – III (Т.В. Акатова).

Эндем западной части Кавказского хребта – Сванетия, Мегрелия, Абхазия, Краснодарский край, Адыгея, Карачаево-Черкесия. В КГПБЗ – г. Псеашхо (истоки р. Уруштен), Фишт-Оштенский массив (Акатова, 1999). Произрастает на моренах и стенках ледниковых каров, на известняковых и гранитных скалах преимущественно в альпийском поясе. Цветет в последней декаде июня – в июле, плодоносит в августе – сентябре. Встречается редко единичными экземплярами или малочисленными популяциями в трещинах скал. Возрастающая рекреационная нагрузка в местах произрастания может представлять угрозу малочисленным популяциям высоко декоративного вида.

Семейство: *Lamiaceae* – Яснотковые

Betonica abchasica (Bornm.) Chinth. (*Betonica nivea* Stev.) – Буквица абхазская (Б. снежная). Вид включен в Красные книги: К.к. – категория 3 (Т.В. Акатова, И.Н. Тимухин, Б.С. Туниев); РА (под названием *Stachys discolor* Benth.) – III (Т.В. Акатова).

Эндемичный западно-кавказский высокогорный вид с дизъюнктивным ареалом – Западный Кавказ, Западное Закавказье. В КГПБЗ впервые вид был отмечен на юго-западном склоне г. Слесарня (1928 г., Лесков – CSR) и на скалах западного склона г. Нагой-Чук (1929 г., Лесков, Русалеев – CSR). Местонахождение на г. Слесарне позднее подтверждено в 1959 г. (К.Ю. Голгофская, CSR), неоднократно вид отмечался на Фишт-Оштенском массиве (Акатова, 1999), на массивах Б. Бамбак, Джуга. Ксерофит, реликт ксеротермического периода. Произрастает на скалах и щебнистых склонах преимущественно южной ориентации в альпийском и субальпийском поясах, реже на скалах в предгорьях. Цветет в июне – июле. Встречается единичными экземплярами, иногда образует малочисленные популяции. Большая часть популяций на территории заповедника находится вблизи его границ в районе выпаса скота и развития пешеходного туризма.

Dracocephalum ruyschiana L. – Змееголовник Руйша. Занесен в Красную книгу К.к. – категория 3 (С.А. Литвинская).

Ареал включает Северную и Восточную Европу, Кавказ, Среднюю и Центральную Азию (Красная книга Краснодарского края, 2007). В КГПБЗ достоверно известно произрастание вида на Лагонакском нагорье (горы Фишт, Нагой Чук, истоки р. Цице), на гг. Абаго, Тыбга, Магишо; вид указан также для г. Б. Бамбак (Введенский, 1939). Произрастает на низкотравных каменистых субальпийских лугах. Цветет в середине лета. Встречается незначительными группами. Может исчезнуть в связи со сбором на гербарий и как декоративное растение.

Thymus majkopensis Klok. et Schost. – Тимьян майкопский. Вид включен в Красные книги: К.к. – категория 3 (В.В. Акатов); РА – III (В.В. Акатов).

Редкий эндемичный вид Кавказа. Произрастает в Краснодарском и Ставропольском краях, республиках Адыгея и Северная Осетия. В КГПБЗ вид отмечен на Лагонакском нагорье (горы Нагой-Чук, Фишт), массиве Трю-Ятыргварта. Произрастает на известняковых породах в субальпийском и альпийском поясах – на каменистых склонах, скалах, малоподвижных осыпях; в составе лишайниковых пустошей известняковых массивов. Вид имеет ограниченное число местонахождений, однако его локальная встречаемость бывает достаточно высокой.

Thymus marschallianus Willd. – Тимьян Маршалла. Включен в Красную книгу РА – категория III (Э.А. Сиротюк).

Европейско-понтийский вид. В КГПБЗ sporadически встречается до среднегорного пояса по сухим остепненным склонам, галечниковым отмелям, в светлых дубовых лесах (Голгофская, 1988). Светолюбивое, устойчивое к недостатку влаги растение, предпочитающее открытые местообитания (Красная книга Республики Адыгея, 2000). Факторы, негативно влияющие на состояние популяций вида на территории заповедника, не отмечены.

Семейство: *Solanaceae* – Пасленовые

Atropa caucasica Kreyer – Красавка кавказская. Занесена в Красные книги: СССР (под названием *Atropa bella-donna*) – отнесена к категории – «сокращающийся в численности вид» (В.Б. Куваев, Л.В. Денисова), РФ – 3, К.к. – 2 (И.Н. Тимухин, Б.С. Туниев), КЧР – II (Ф.М. Воробьева), РА – II (В.В. Кипиани).

Ареал вида охватывает Кавказ и Иран. В КГПБЗ встречается на обоих макросклонах: долины рек Киша и Белая (Красная книга Республики Адыгея, 2000), исток р. Ажу, г. Кудо, хр. Бзыч (Тимухин, 2008), г. Аишха-1 (Тимухин, 2002в), по долинам рек Западная Хоста, Сочи, Пслух (Туниев, Тимухин, 2001), устье р. Гузайка, г. Ауль, рек Ачипсе, Ассара, Рудовая (Тимухин, 2002в), Хостинская тисо-самшитовая роща и др. Средиземногорный, европейско-крымско-кавказский, лесной мезофильный. Растет преимущественно в поясе буковых лесов, по лесным полянам, оврагам от нижнего до верхнего горного поясов. Предпочитает ветровальные участки и старые просеки, реже поселяется на галечниках в тенистых ущельях, включая самшитники. Под пологом лесов встречается единичными экземплярами, а на опушках образует небольшие заросли, до 50 экземпляров. Цветет в июне, плодоносит в августе. Численность вида нестабильна, вид выпадает из-за сбора растений на лекарственное сырье, повреждается вплоть до полного уничтожения отдельных ценопопуляций беспозвоночными (*Cassida hallitzae*) (Туниев, Лебедева, 1994), исчезает по мере зарастания ветровалов и увеличения сомкнутости верхнего древесного яруса.

Scopolia caucasica Kolesn. ex Kreyer – Скополия кавказская. Вид включен в Красные книги: РА – категория II (В.В. Кипиани), КЧР (под названием *Scopolia carniolica* Jacquin) – III (Ф.М. Воробьева).

Вид распространен в Средней и Южной Европе, европейской части России, на Кавказе. В КГПБЗ встречается редко в тенистых широколиственных лесах, в окрестностях кордона

Гузерибль, ущ. рек Шахе, Хоста, Чжежипсе, Ачипсе. Основной ареал вида находится за пределами заповедника. Известны случаи браконьерского сбора растений в районе Суворовского кордона (Голгофская, 1988).

Прим. Самостоятельность данного вида оспаривается. В сводке А.С. Зернова (2006) *Scopolia caucasica* Kolesn. ex Kreuer рассматривается в составе вида *Scopolia carniolica* Jacquin.

Семейство: *Scrophulariaceae* – Норичниковые

Paederotella pontica (Rupr. ex Boiss.) Kem.-Nath. – Педеротелла понтийская. Включена в Красную книгу К.к. – категория 1Б (С.А. Литвинская).

Эндемик Западного Кавказа. В КГПБЗ известен с Фишт-Оштенского массива, гор Лочмач, Тыбга, Большая Чура (Красная книга Краснодарского края, 2007). Произрастает в трещинах скал верхнелесного и субальпийского поясов до 2400 м над ур. м. Встречается небольшими группами. Естественно редкий, угнетенный реликтовый вид.

Veronica telephiiifolia Vahl (*V. minuta* С.А. Мей.) – Вероника телефиумолистная (В. мелкая). Включена в Красную книгу К.к. – категория 3 (В.В. Акатов).

Редкий эндемичный вид, распространен на Большом Кавказе, в Армении, Курдистане. В КГПБЗ вид отмечен на горах Атамажи, Северная Псеашихо, Магишо (Акатов, Акатова, 2003). Произрастает на подвижных и неподвижных осыпях, моренах, щебнистых склонах (2500–2600 м). Встречается очень редко, однако в некоторых случаях популяции характеризуются высокой плотностью. Факторы, угрожающие популяциям вида на территории заповедника, не выявлены.

Семейство: *Orobanchaceae* – Заразиховые

Diphelypaea coccinea (Vieb.) Nicolson – Дифелипея красная. Включена в Красную книгу К.к. – категория 2 (С.А. Литвинская).

Распространена в Крыму, на Кавказе, в Иране. В КГПБЗ известна из двух локалитетов: горы Магишо и Джуга. Местообитания приурочены к субальпийским низкотравным лугам юрской сланцевой депрессии с условиями эдафической сухости. Встречается крайне редко, единичными экземплярами. В заповеднике находятся реликтовые угнетенные популяции, сохранившиеся с ксеротермического периода голоцена.

Семейство: *Lentibulariaceae* – Пузырчатковые

Pinguicula vulgaris L. – Жирянка обыкновенная. Вид включен в Красные книги: К.к. – категория 3 (В.В. Акатов); РА – III (Т.В. Акатова).

Реликт плейстоценового периода, имеет дизъюнктивный голарктический ареал. В КГПБЗ вид sporadически отмечался в верховье реки Уруштен, на Луганском перевале, массивах Большой Бамбак, Трю-Ятыргварта, на хр. Мастакан. Имеет несколько местонахождений на территории Тебердинского заповедника (Воробьева, Онипченко, 2001). Произрастает на болотах, заболоченных лугах в субальпийском и альпийском поясах. Встречается редко, в сообществах имеет низкую плотность популяций. Популяции вида могут исчезнуть в случае изменения климата.

Семейство: *Globulariaceae* – Шаровницевые

Globularia trichosantha Fisch. et Mey. – Шаровница волосоцветковая. Вид включен в Красные книги: РФ – категория 3; К.к. – 2 (Т.В. Акатова); РА – III (Т.В. Акатова).

Редкий восточно-средиземноморско-переднеазиатский вид – Балканы, Малая Азия, Иран, Крым, Южное и Восточное Закавказье. В КГПБЗ отмечен в нескольких точках на Фишт-Оштенском массиве: (1) южный склон г. Фишт в районе Белореченского перевала (1790 м над ур. м.); (2) рассеянно по южному склону г. Оштен между Гузерибльским и Армянским перевалами. Произрастает на щебнистых участках пре-

имущественно южной экспозиции в альпийском и субальпийском поясах. Цветет в конце июня – июле. Размножение вегетативное, реже семенное. Вид представлен небольшим числом немногочисленных популяций (до 30 особей). Распространение вида на Кавказе ограничено Фишт-Оштенским массивом. Местобитания находятся вблизи границ заповедника в районе выпаса скота и развития горнолыжного и пешеходного туризма.

Семейство: *Rubiaceae* – Мареновые

Asperula abchasica V.I.Krecz. – Ясменник абхазский. Вид включен в Красную книгу РА – категория III (Т.В. Акатова).

Узколокальный эндемик Западного Закавказья. Распространен в Абхазии, Мегрелии, Сванетии. В КГПБЗ произрастает на горах Оштен, Чугуш, Аутль, Хуко, Б. Чура. Растет у верхней границы леса в составе субальпийских букняков, реже на осыпях, скалах, лугах в альпийском поясе. Факторы, угрожающие виду на территории заповедника, не выявлены.

Galium calcareum (Albov) Pobed. – Подмаренник известняковый. Включен в Красную книгу РА – категория III (Т.В. Акатова).

Эндемик Кавказа, описан с г. Оштен; распространен в Предкавказье, Дагестане, Западном и Восточном Закавказье. В КГПБЗ встречается очень редко, отмечен на г. Оштен (Алтухов, 1971). Произрастает на щебнистых склонах и известняковых россыпях в субальпийском поясе. Единично отмечен при описании среднетравных субальпийских лугов на Лагонакском нагорье, хр. Пастбище Абаго. Факторы, негативно влияющие на состояние популяций, не известны.

Прим. В сводке А.С. Зернова (2006) данный вид рассматривается в составе более широко понимаемого и более распространенного вида *Galium mollugo* L.

Семейство: *Valerianaceae* – Валериановые

Valeriana officinalis L. – Валериана лекарственная. Включена в Красную книгу РА – категория III (А.Е. Шадже).

Бореальный палеарктический вид. На Кавказе встречается в западной части Большого Кавказа. В КГПБЗ – обычный широко распространенный вид, произрастающий по всей территории по лесным опушкам, полянам, берегам рек, в субальпийском крупнотравье, реже на субальпийских среднетравных лугах (Лагонакское нагорье, горы Абаго, Тыбга, Алоус, Прогонная, хр. Пастбище Абаго, Аспидный, Солонцовый и др.). Факторы, негативно влияющие на состояние популяций вида в заповеднике, отсутствуют.

Семейство: *Campanulaceae* – Колокольчиковые

Campanula anomala Fomin – Колокольчик необычный. Вид включен в Красную книгу РА – категория I (Э.А. Сиротюк).

Эндемик Кавказа. Встречается на Западном и Центральном Кавказе. В КГПБЗ отмечен на г. Фишт и в пойме р. Холодной. Произрастает на каменистых и щебнистых местах, галечниках в альпийском и субальпийском поясах.

Прим. Согласно А.С. Зернову (2006), этот вид является младшим синонимом *Campanula saxifraga* M. Bieb.

Campanula autraniana Albov – Колокольчик Отрана. Включен в Красный список МСОП (1997) – категория I; Красные книги: РФ – категория 2; К.к. – категория 2 (Т.В. Акатова); РА – III (Т.В. Акатова).

Эндем Западного Кавказа (описан с г. Фишт), распространен в Краснодарском крае, Республике Адыгея. В КГПБЗ произрастает на Фишт-Оштенском массиве: юго-восточный и южный склоны г. Оштен между Гузерипльским и Армянским перевалами, истоки р. Белой (окрестности турприюта «Фишт»), южные склоны г. Фишт, а также в ущелье р. Бзыч. Облигатный кальцефил. Узко специализированный петрофит, произрастающий в верти-

кальных трещинах известняковых скал и крупных обломков горной породы в верхнелесном и субальпийском (в полосе верхнего предела леса) поясах. Как исключение – отмечен на скалах в поясе самшитников. Цветет в июле – августе. Представлен небольшим количеством малочисленных популяций. Места произрастания вида находятся в зоне активного рекреационного использования, в основном вблизи туристских троп и приютов, что может представлять определенную угрозу популяциям вида вследствие его декоративной привлекательности.

Семейство: *Asteraceae* – Астровые

Grossheimia polyphylla (Ledeb.) Holub – Гроссгеймия многолистная. Включена в Красную книгу К.к. – категория 3 (И.Н. Тимухин, Б.С. Туниев).

Эндемичный вид олиготипного эндемичного кавказского рода с общим ареалом на Кавказе: Северная Осетия, Карачаево-Черкесская республика, Республика Адыгея, Краснодарский край. В КГПБЗ отмечен в Восточном отделе – бассейн р. Имеретинка и на г. Прогонная; на Лагонакском нагорье (южный склон хр. Каменное море в районе Инструкторской Щели). Средиземногорный, общекавказский, альпийский, литофильный, лугово-высокотравный. Растет в субальпийском поясе в составе высокотравья в полосе верхнего предела леса, реже среднетравных субальпийских лугов. Локально обычен, но площади, занятые видом – невелики, как правило, не превышают 0,1 га. К лимитирующим факторам в заповеднике относятся сбор цветущих растений, выпас домашнего скота.

Jurinea levieri Albov – Наголоватка Левье. Вид включен в Красную книгу К.к. – категория 3 (В.В. Акатов).

Эндем Кавказа – Центральный и Западный Кавказ, Западное Закавказье. В КГПБЗ отмечался на Лагонакском нагорье (Фишт-Оштенский массив, хр. Каменное море), на хр. Пастбище Абаго, г. Тыбга, на южном склоне г. Джуга (между лагерем Челепсы и ручьем Аспидным), в верховье р. М. Лаба (Алтухов, 1971; данные С.А. Литвинской на основе материалов LE). Произрастает на скалах и каменистых местах альпийского пояса. Цветет в июле, плодоносит в августе. Встречается очень редко.

Прим. По А.С. Зернову (2006), вид является синонимом *Jurinea coronopifolia* Somm. et Levier и в этом случае имеет несколько более широкое распространение на территории заповедника.

Psephellus barbeyi Albov – Василек Барбея. Занесен в Красные книги: СССР – категория – «вид с сокращающейся численностью» (В.Л. Тихонова), К.к. – 3 (И.Н. Тимухин, Б.С. Туниев).

Эндемик Западного Закавказья. В КГПБЗ известен только с г. Амуко. Растет в трещинах известняковых скал и на щебнистых местах лесного пояса. Средиземногорный, северо-колхидский, скально-лесной, известняковый (Колаковский, 1982). Цветет в мае – июле. Произрастает небольшими группами, общая численность невелика. Исчезает при сборе цветущих растений, рекреационном освоении Черноморского побережья.

Завершая обзор редких видов сосудистых растений КГПБЗ, следует отметить, что этот список не может рассматриваться как неизменный. На территории заповедника (и в регионе в целом) могут изменяться как состояние отдельных видов, не вошедших сегодня в природоохранные списки Красных книг, так и могут быть выявлены новые, ранее не отмечавшиеся виды.

Нами не рассматривался ряд видов, занесенных в Красные книги и отмеченных для флоры заповедника (Семагина, 1999а), поскольку часть из них непосредственно на заповедной территории не произрастает (*Allium candolleianum* Albov, *Galanthus platyphyllus*

Traub & Moldenke, *Muscari dolichanthum* Woronow & Tron, *Bupleurum rischawi* Albov, *Scabiosa olgae* Albov, *Genista suanica* Schischk., *Gentiana paradoxa* Albov, *Paeonia tenuifolia* L., *Quercus macranthera* Fisch & C.F. Mey. ex Hohen.), а в отношении других, на наш взгляд, имела место ошибка при определении: *Orchis simia* Lam. (Альпер, 1960б), *Dactylorhiza majalis* (Reichenb.) P.F. Hunt & Summerh) (Семагина, 1999а). Соответственно, все перечисленные виды должны быть исключены также из списка флоры КГПБЗ.

Печеночники

На территории КГПБЗ отмечены местонахождения всех 7 видов печеночников, включенных в Красную книгу К.к. Это в основном нечастые в Европе представители преимущественно тропических родов, имеющие дизъюнктивные, в основном приокеанические ареалы. Все они относятся к категории 2. В Красную книгу мохообразных Европы (Red data..., 1995) занесены 8 видов, произрастающих в пределах заповедника, из них два вида относятся к категории E (Endangered – «находящийся под угрозой исчезновения»); три вида – к категории V (Vulnerable – «угрожаемый»); два вида – к категории R (Rare – «редкий»); один вид – к категории K (Insufficiently known – «недостаточно изученный»). Факторы, угрожающие видам печеночников на территории заповедника, не выявлены.

Сведения о распространении и состоянии популяций охраняемых видов печеночников на территории заповедника получены на основании личных сборов и наблюдений Н.А. Константиновой, а также из материалов бриофлористического обследования Хостинской тисо-самшитовой рощи 2002 г. (М.С. Игнатов, Е.А. Игнатова) (Ignatov et al., 2002). Образцы хранятся в гербариях Полярно-альпийского ботанического сада-института КНЦ РАН (КРАВГ) и Главного ботанического сада РАН (МНА).

Отдел: MARCHANTIOPHYTA – ПЕЧЕНОЧНИКИ

Класс: JUNGERMANNIOPSIDA – ЮНГЕРМАННИЕВЫЕ

Подкласс: PELLIIDAE – ПЕЛЛИЕВЫЕ

Семейство: *Pallaviciniaceae* – Паллавичиниевые

Pallavicinia lyellii (Hook.) Carruth. – Паллавичиния Лиелла. Вид включен в Красную книгу мохообразных Европы – категория V (Schumacker, Martiny, Sergio, 1995).

Умеренно-тропический, преимущественно приокеанический вид, встречающийся в Европе, Макаронезии, Центральной Азии, Японии, Северной и Южной Америке, Африке, Австралии, Новой Зеландии, Новой Гвинее (Paton, 1999). В России кроме Кавказа встречается в Калининградской области (Dolnik, Napreenko, 2007) и на Дальнем Востоке (Bakalin, 2007). В КГПБЗ собрана только однажды вблизи урочища «Чертовы ворота» в долине р. Хоста. Произрастает на сильно разложившемся стволе бука, на довольно твердой древесине в тисово-буковом лесу на склоне.

Подкласс: JUNGERMANNIIDAЕ – ЮНГЕРМАННИЕВЫЕ

Порядок: JUNGERMANNIALES – ЮНГЕРМАННИЕВЫЕ

Семейство: *Scapaniaceae* – Скапаниевые

Scapania carinthiaca J.B.Jack ex Lindb. – Скапания каринтийская. Вид включен в Красную книгу мохообразных Европы – категория E (Schumacker, Martiny, 1995).

Редкий вид хвойных лесов, изредка встречающийся в Европе и Северной Америке (Schuster, Damsholt, 1974), Китае (Piippo, 1990). В России известен с Алтая (Vaňa, Ignatov, 1995) и верховьев реки Бурея (Konstantinova et al., 2002). В КГПБЗ найден в глубоком ка-