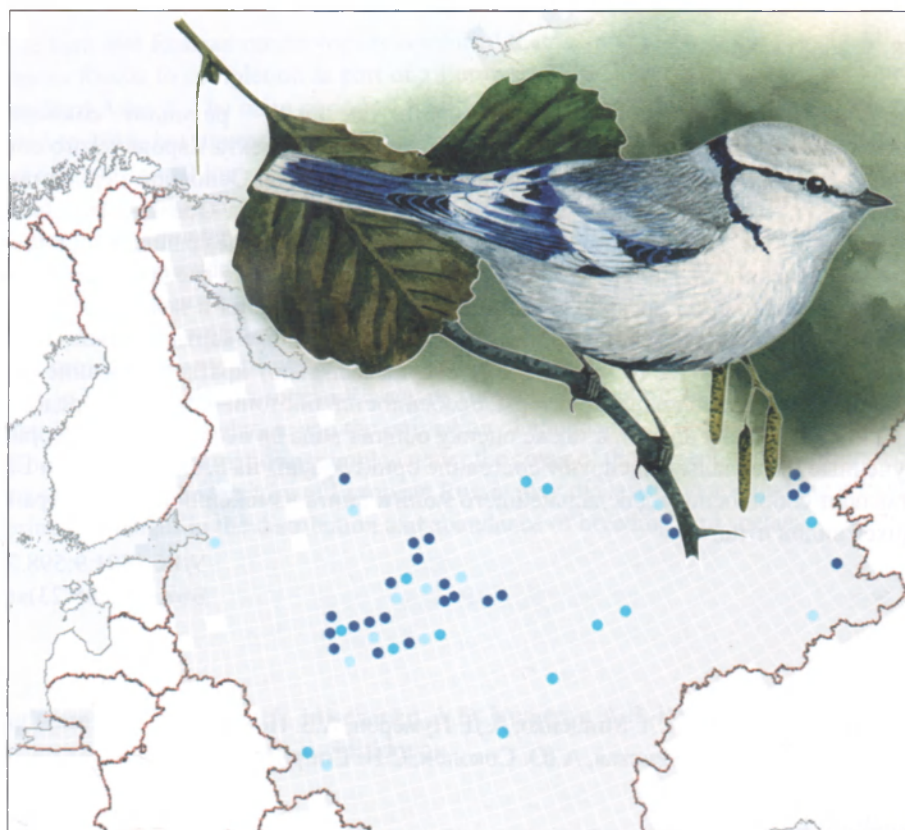


АТЛАС ГНЕЗДЯЩИХСЯ ПТИЦ европейской части России

2020

Atlas of Breeding Birds of the European Part of Russia



Москва
Издательство «Фитон XXI»

УДК [591.9:598.2](470)(084.42)
ББК 28.685(23)я61+28.693.35(23)я61
А92



Согласно Федеральному закону
Российской Федерации
от 29 декабря 2010 г. N 436-ФЗ

Зоологический музей Московского государственного университета
имени М.В. Ломоносова

А92 Атлас гнездящихся птиц европейской части России. 2020 / ред.-сост. М.В. Калякин, О.В. Волцит. —
М.: Фитон XXI, 2020. — 908 с.

ISBN 978–5–906811–86–8

Атлас гнездящихся птиц европейской части России — результат совместной работы более 400 орнитологов нашей страны. Это часть международного проекта Европейского совета по учётам птиц (ЕВСС) по созданию второго атласа гнездящихся птиц Европы. Основной период полевых работ длился с 2012 по 2018 гг., включены также данные, полученные с 2005 г. Обследованы 1628 из 1842 квадратов размером 50 на 50 км. Для каждого квадрата составлен список гнездящихся видов, определён их статус и дана оценка численности. На территории ЕР зарегистрированы 415 гнездящихся видов птиц. Для каждого из них представлены карты ареалов с указанием статуса и обилия в каждом квадрате, карта гнездового ареала в Европе, для многих видов приведены смоделированные карты ареалов, основанные на данных, собранных в квадратах 10 на 10 км. Видовые очерки включают краткое описание распространения вида в мире, Европе и ЕР, подвидовой структуры, особенностей биотопического распределения вида, динамики изменений численности и ареала, а также оценку обилия вида на исследованной территории.

Полученные материалы фиксируют состояние орнитофауны на всей территории ЕР в последние 15 лет и представляют собой основу для дальнейшего мониторинга изменений в распространении и численности гнездящихся видов птиц.

УДК [591.9:598.2](470)(084.42)
ББК 28.685(23)я61+28.693.35(23)я61

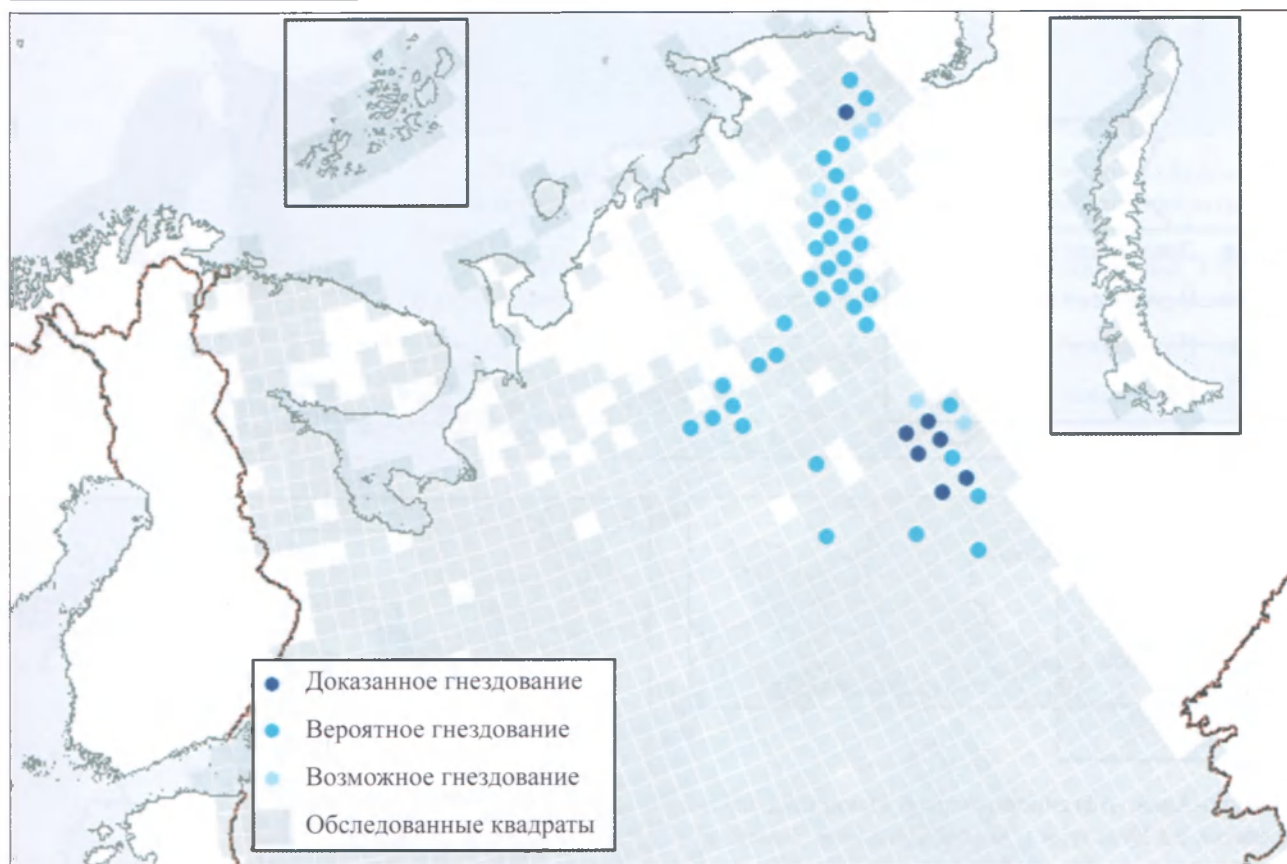
Редколлегия: Е.А. Коблик, А.Л. Мищенко, А.Д. Нумеров, А.Б. Поповкина,
Е.С. Преображенская, А.Ю. Соколов, С.Н. Спиридонов

Иллюстрации: Е.А. Коблик

Карты: Д.С. Пчёлкина

ISBN 978–5–906811–86–8

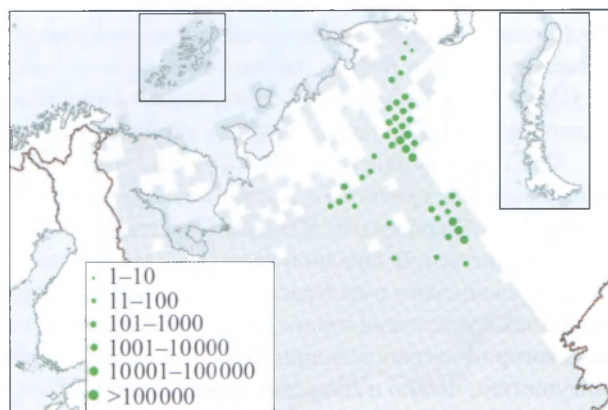
© Зоологический музей МГУ, 2020
© Коблик Е.А., ил., 2020



Гнездовые местообитания — различные равнинные и горные разреженные леса и редколесья с густым подлеском и обычно с преобладанием мохового покрова. Наиболее часто селится в приречных хвойных и смешанных лесах, лиственничниках, на зарастающих вырубках и гарях. Избегает сомкнутых тёмнохвойных лесов и полностью открытых мест. В горах может встречаться в кустарниковых зарослях выше границы леса. Виду свойственно формировать поселения до нескольких десятков гнездящихся пар. Гнездо располагается на земле, погружено в моховую дернину, обычно под прикрытием кустов, корней деревьев, валежника.

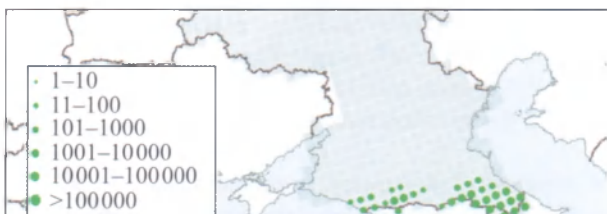
На большей части ареала — обычный или многочисленный вид, в ЕР находится на западной границе гнездового ареала и потому преимущественно редок. Численность мировой популяции не оценивалась. Численность общеевропейской популяции, она же популяция ЕР, в начале века оценивали и в 700–1000 пар, и в 5–20 тыс. пар. По данным, полученным при подготовке атласа, она укладывается в пределы от 9 до 90 тыс. пар, то есть она выше, чем предполагалось в предыдущих исследованиях.

Е.В. Мелихова



Кавказская пеночка
Phylloscopus sindianus
Mountain Chiffchaff

Южно-палеарктический вид с весьма ограниченным горным распространением. Выделяют два подвида, многие считают их полувидами надвидового комплекса. Номинативный подвид населяет горы центральной Азии:



Памиро-Алай, Афганистан, север Пакистана на юг и восток до Куньлуня и запада Гималаев. Зимой обнаружен на юге Пакистана и в небольшом по площади районе на севере Индии. Подвид или полувид *Phylloscopus (sindianus) lorenzii* гнездится на Кавказе, в Закавказье, в восточных районах Турции и на севере Ирана вдоль побережья Каспия, зимует на юге западной Азии (район на юге Ирака и в Кувейте).

В ЕР гнездящийся перелётный вид. Распространён по осевым хребтам Большого Кавказа: Главным Кавказским, Передовым, Южным Передовым, Боковым, Скалистым. В западной части ареала встречается до Туапсинского р-на Краснодарского края (горы Лысая, Большой Псеушхо), где гнездится на изолированных вершинах с участками горно-луговой растительности. Населяет практически все субъекты ЮФО с присутствием высокогорно-лугового ландшафта — Адыгею, Карачаево-Черкесию, Кабардино-Балкарию, Северную Осетию, Ингушетию, Чечню и Дагестан. Ареал подвида *Ph. s. lorenzii* представляет единое целое, его фрагментация отмечается лишь в периферийной части. Изменений в распространении и численности не выявлено.

Гнездовые местообитания представляют собой верхнюю границу лесной растительности (чаще всего берёзового и букового криволесья), а также заросли субальпийских кустарников (преимущественно кавказского рододендрона) и примыкающие к ним горные луга. Высотные пределы распространения — от 1000 до 2350 м над ур. м. Иногда гнездятся в средних и нижних частях лесного пояса и в лесах по долинам рек. Известны регистрации смешанных пар *Ph. (s.) lorenzii* и *Ph. collybita*. На пролёте единично отмечаются на приморских низменностях.

В типичных биотопах это обычный или многочисленный вид, нередко занимающий доминирующее по численности положение в населении высокогорных птиц. Максимальные показатели плотности по верхней границе леса в Тебердинском заповеднике достигают 500 ос./км².

Размеры мировой популяции вида оцениваются в 230–900 тыс. пар, популяции *Ph. (s.) lorenzii* — примерно в 100–320 тыс. пар. Численность вида в ЕР оценивается в 50–250 тыс. пар (экспертная оценка); судя по данным, собранным при подготовке атласа, верхний предел численности вида в ЕР ниже и составляет 160 тыс. пар.

П.А. Тильба